

ZICHT OP HET OER-IJ

Plan van Aanpak, Geopark Oer-IJ in oprichting



← Beeld kaft: Het Oer-IJ in het verleden, heden en toekomst

(impresie: Rob van Eerden), het huidige beeld (foto: Lia Vriend) en een

toekomstbeeld van het Oer-IJ landschap (collage: Vista)

ZICHT OP HET OER-IJ

Plan van Aanpak, Geopark Oer-IJ in oprichting

0 Inleiding	5	4 Atlas van het Oer-IJ	55
1 Ontwikkelingsfasen	11	5 Unesco Geopark status	59
Voorhistorie		6 Uitvoering Plan van Aanpak	65
Vroege historie		7 Deelnemers	75
Vroege middeleeuwen		Literatuurlijst	77
Late middeleeuwen		Colofon	79
Moderne tijd			
2 Landschapsvisie	21		
Oer-IJ taal			
Recreatieve netwerken			
Estuarium-/Getijdenlandschap			
Oer-IJ iconen			
Ruimtelijke ordening			
3 Verhaallijnen	41		
Aardkunde & Archeologie			
Natuur & Landschap			
Water			
Veranderend grondgebruik			
Militair landschap			
Cultuurhistorie & Industrieel erfgoed			



De Dije (foto: Lia Vriend)

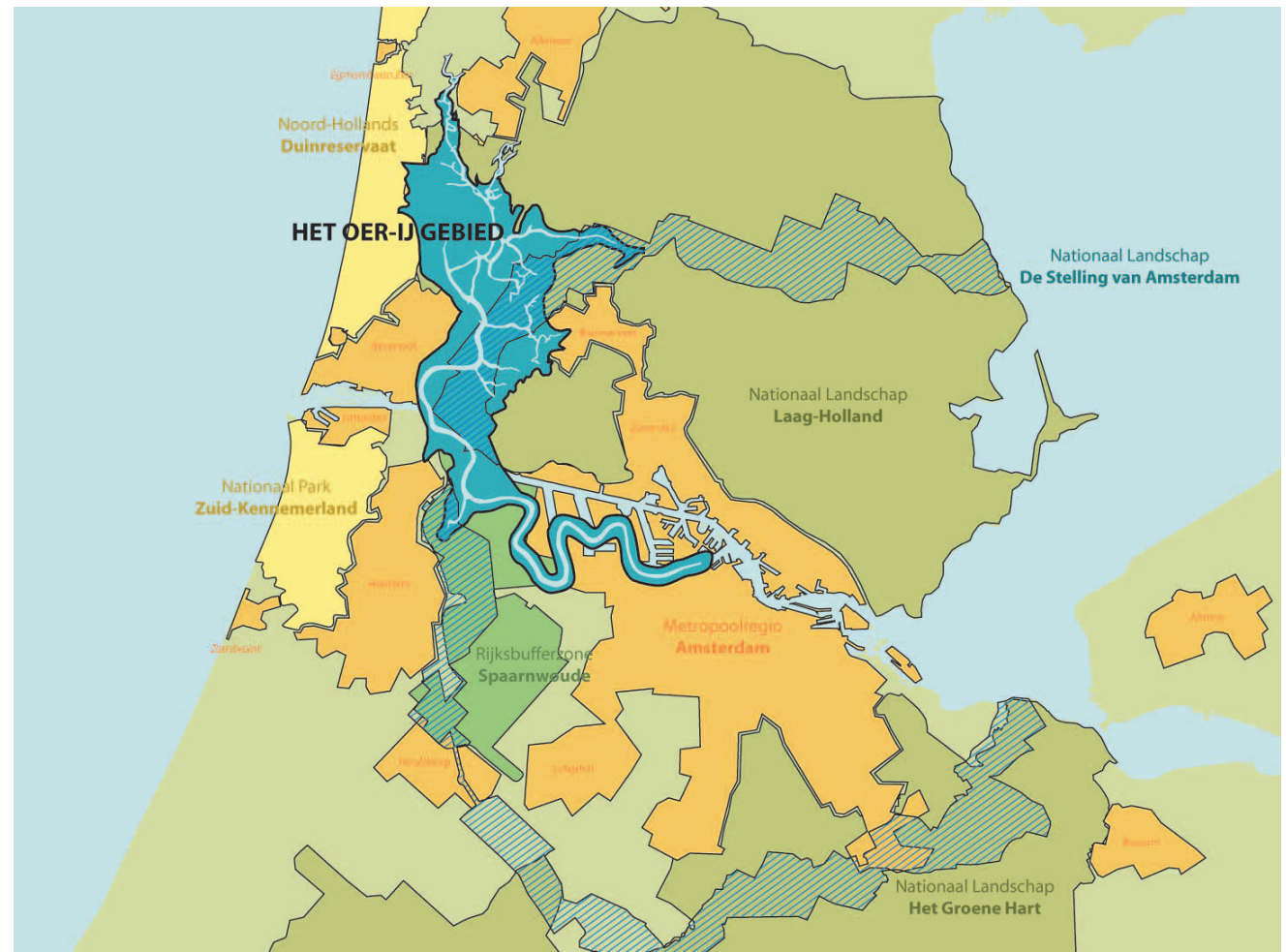
0 INLEIDING

Het Oer-IJ gebied als schakel in het Metropolitane Landschap van Amsterdam

Zicht op het Oer-IJ, Plan van Aanpak Geopark Oer-IJ in oprichting is een verdere uitwerking en concretisering van de Startnotitie Geopark Oer-IJ i.o. (3 december 2013). Om van het Plan van Aanpak een zelfstandig leesbaar document te maken is er enige overlap tussen de twee documenten.

Waar hebben we het over?

Het Plan van Aanpak voor het Oer-IJ gaat over het open gebied dat globaal ligt tussen de steden Haarlem, Alkmaar, Zaanstad en de Noordzeekust. Ruim voor de jaartelling begon, was dit een uitgestrekt landschap met strandwallen, kwelders en kreken. De meest noordwestelijke vertakking van de Rijn (het Oer-IJ) stroomde hier doorheen en mondde bij Castricum uit in zee. Het Oer-IJ is een tot de verbeelding sprekende naam voor een gebied dat nog weinig bekend is bij het grote publiek. De bodem zit vol met fascinerende informatie en verhalen over de vroege geschiedenis van de provincie en over de cultuur van de mensen die er woonden.

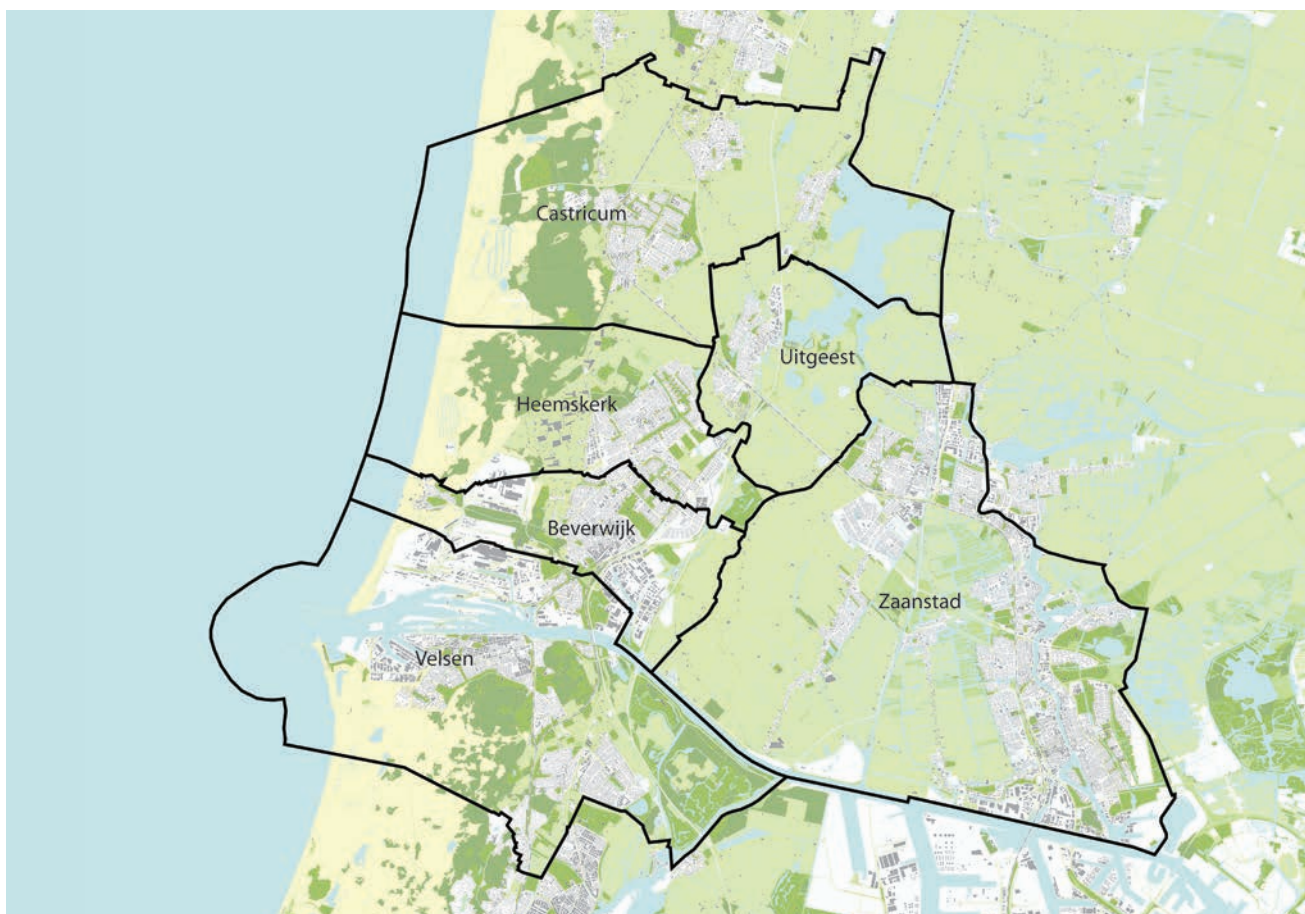


Het landschap is om meerdere redenen bijzonder. Het is een schatkamer aan informatie over de landschapsvorming, cultuurhistorie en archeologie vanaf duizenden jaren geleden tot aan het heden. De verschillende ontwikkelingsfasen liggen letterlijk als verschillende lagen over elkaar heen. Tegelijkertijd

is het een gebied dat sterk is verstedelijkt, met name vanaf de zestiger jaren van de vorige eeuw. De fundamenten van deze ontwikkeling werden gelegd in een deel van het drooggelegde Oer-IJ, met de aanleg van het Noordzeekanaal dat op 1 november 1876 officieel in gebruik werd gesteld door

koning Willem III. Het resultaat: de ontwikkeling van het havengebied, industrie, infrastructuur zoals de aanleg van de A9, A22, Velsertunnel en Wijkertunnel, bedrijventerreinen, stedelijke expansie en de ontwikkeling van recreatie gebieden. Het IJmond gebied is met het Noordzeekanaal een belangrijke economische drager voor wat we vandaag de dag de Metropoolregio Amsterdam noemen. De ruimtelijke dynamiek is onverminderd groot: het Noordzeekanaalgebied ontwikkelt zich verder met havenactiviteiten en bedrijventerreinen. Belangrijke nieuwe ruimtelijke projecten liggen op de tekentafel: het woonlandschap Limmen-Heiloo, de Planstudie A8-A9, de zoektocht van ProRail naar een nieuw opstelsterrein en het haalbaarheidsonderzoek naar een Landal bungalowpark op de Zanderij in Castricum. Ook de landbouw staat niet stil in dit gebied. Klimaatverandering vraagt om aanpassingen in het waterbeheer en meer ruimte voor water.

Gemeenten die het Bewonersinitiatief Geopark Oer-IJ i.o. steunen



Op dit moment wordt het bewonersinitiatief “Geopark Oer-IJ in oprichting” gesteund door 6 gemeenten: dit zijn Velsen, Zaandam, Beverwijk, Heemskerk, Uitgeest en Castricum. Mogelijk sluiten zich nog meer gemeenten aan. De stichting is actief in gesprekken met gemeenten, hogere overheden en organisaties. In ruimer verband is het Oer-IJ een nog ontbrekende en onbekende schakel in het Landschap van de Metropoolregio Amsterdam (MRA). Het beheer en de inrichting van het landschap vragen om een visie.

Die visie kan alleen succesvol zijn als deze geworteld is in de genius loci van het gebied. “In de oudheid werd met ‘genius loci’ de beschermende geest van een bepaald gebied bedoeld; tegenwoordig gebruikt men het vooral in overdrachtelijke zin, om de ‘eigenheid’ van een locatie te benadrukken. De genius loci duidt

in dat geval op de kenmerkende hoedanigheid van een plaats of op een unieke, plaatsgebonden atmosfeer. In de stedenbouwkunde plaatst men het concept, waarbij de genius loci centraal staat, vaak als positieve kracht tegenover het destructieve ideaal van de tabula rasa - de wens om opnieuw te beginnen, ten

coste van het bestaande (Architectenweb/Acrhipedia). De ruimtelijke ordening heeft een sterk ruimtelijk verhaal nodig. Het Oer-IJ is zo'n verhaal.

Voortbouwen op bestaande kennis

Het initiatief IJ wil het Oer-IJ onder de aandacht brengen. Ons bewonersinitiatief bouwt voort op de vele studies en projecten die in de voorliggende jaren zijn ondernomen om meer te weten te komen over het Oer-IJ en die kennis actief te gebruiken bij de bescherming en de ontwikkeling van het gebied. Het Oer-IJ gebied was al eerder onderwerp van aandacht: we noemen het project Oer-IJ voorbij het verleden; Culturele planologie van het Oer-IJ (2001), de tentoonstelling Land van Hilde en het gelijknamige boek (2006) en de studie Agenda voor het Oer-IJ (2009). Het Huis van Hilde is nu een prachtige aanleiding om het Oer-IJ nog steviger op de kaart van Nederland te zetten. De Startnotitie Geopark Oer-IJ i.o. (2013) geeft een beeld van wat het bewonersinitiatief beweegt. Mensen die gefascineerd zijn door de natuurlijke, economische en cultuurhistorische kenmerken van dit gebied, maar die tegelijkertijd beseffen dat dit gebied onderdeel uitmaakt van het dynamische landschap van de Metropoolregio Amsterdam. Dit Plan van Aanpak Geopark Oer-IJ geeft zicht op vervolgstappen die verder in het proces kunnen worden uitgewerkt. In voorgesprekken en discussies over het Plan

Metropoolregio Amsterdam (bron: Gemeente Amsterdam)



van Aanpak is naar voren gekomen dat het een ruimtelijke visie zou moeten bevatten. Die visie kan het gemeenschappelijk DNA gaan vormen voor de door de Stichting Geopark Oer-IJ voor haar te ontwikkelen activiteiten en projecten.

Doelen Stichting Oer-IJ

Het Plan van Aanpak richt zich op het realiseren van de doelen van de Stichting Oer-IJ. Doelen die zij wil bereiken samen met bewoners, ondernemers, maatschappelijke organisaties en overheden in breed opgezet gebiedsproces. Betrokkenheid en draagvlak creëren is een belangrijk uitgangspunt. Stip op de horizon van het bewonersinitiatief is het bereiken van de Geopark (EGN/Unesco) status. De te volgen route gaan we uitstippelen.

Voor de korte termijn zijn er drie concrete doelen:

- Sturen, inspireren en bijdragen aan de ruimtelijke ontwikkeling en inrichting van het landschap op basis van het gebiedsconcept van het Oer-IJ. Door bij de aanleg van nieuwe woon- en werkgebieden, de aanleg van wegen, waterprojecten, etc. rekening te houden met de unieke eigenschappen en kenmerken van het Oer-IJ landschap, kunnen niet alleen betere plannen worden gemaakt, maar kunnen kansen worden benut om het landschap van het Oer-IJ te versterken.

- Het verhaal van het Oer-IJ ontsluiten, tot leven brengen en overdragen. De ontwikkeling en dynamiek van het Noord-Hollandse kustlandschap is een boeiend verhaal dat verteld mag worden. Mensen krijgen meer begrip voor het huidige gebied als zij weten hoe dit is gevormd onder invloed van de Rijn en de Noordzee.
- Het Oer-IJ inzetten als integrerend en bindend gebiedsconcept en -verhaal voor ondernemers in het landschap en toerisme in de regio. Door het thema Oer-IJ centraal te stellen in de promotie van het gebied ontstaat een sterke identiteit die het gebied tevens en onmiskenbaar met het aantrekkelijke kustlandschap in de regio verbindt. Kortom: het Oer-IJ als instrument voor gebiedsbranding en toegevoegde waarde in het toeristisch aanbod.

Doelgroepen

Het plan van aanpak is gericht op:

- Overheden, maatschappelijke organisaties, ondernemers, etc. informeren en enthousiasmeren over ambities en doelen;
- Partners aan het initiatief binden, draagvlak creëren, medewerking vragen en financiële middelen bij elkaar brengen.
- Verwoorden van een gezamenlijke ambitie en een aanpak voor verdere invulling van het Bewonersinitiatief Oer-IJ.

Het Plan van Aanpak is geen blauwdruk, maar gaat over het waarom van het initiatief, hoe dit verder te brengen, met wie, voor wie, wanneer en welke financiële middelen en/of instrumenten nodig zijn.

Leeswijzer

Na deze inleiding volgt in Hoofdstuk 1 de ontwikkeling van het Oer-IJ landschap in verschillende tijdsvensters. Deze zijn gebaseerd op de verschillende hoedanigheden die dit landschap heeft aangenomen door de eeuwen heen. We hebben cruciale gebeurtenissen gebruikt om de verschillende perioden en bijbehorende landschappen te duiden. Denk aan het verzanden van de Oer-IJ geul rond het begin van de jaartelling en geleidelijk ontstaan van de hoge duinkust; het overspoelen van een deel van het Oer-IJ vanuit de Zuiderzee in de vroege middeleeuwen; waardoor een deel van de Oer-IJ geul sterk verbreed werd in het toen uitgestrekte veenlandschap; het wegslaan van grote delen van het veenlandschap, waardoor grote delen van Noord-Holland in directe verbinding kwamen te staan met de wereldzeeën, het Alkmaarder- en Uitgeestermeer is hiervan nog een getuige; tot aan de inpolderingen daarna en de aanleg van het Noordzeekanaal als hernieuwde verbinding met de Noordzee en het ontstaan van het huidige IJmondlandschap.

Hoofdstuk 2, de Landschapsvisie gaat vervolgens in op hoe dit verhaal in het huidige landschap een belangrijke rol kan spelen. We doen dit aan de hand van de volgende thema's: 1. Ontwikkelen van een Oer-IJ taal; de buitenruimte archeologie zichtbaar maken door inrichting en verwijzing; 2. Ontsluiten en beleefbaar maken van het Oer-IJ landschap; 3. Versterken van het Estuariumlandschap, 4. Initiëren van Oer-IJ iconen en 5. Inbreng Oer-IJ visie in de ruimtelijke ordening.

Hoofdstuk 3 bevat zes verhaallijnen, informatieve routes met belangrijke oerpunten, die gekoppeld worden aan poorten (bijvoorbeeld een fort, museum of bezoekerscentrum). De verhaallijnen zijn: Aardkunde en Archeologie, Natuur en Landschap, Water, Veranderend grondgebruik, Militair landschap en Cultuurhistorie en Industrieel Erfgoed.

In hoofdstuk 4 wordt de ambitie beschreven om een Atlas van het Oer-IJ op te stellen. Een boek met de cartografische weergaven van de verschillende ontwikkelingsfasen van het Oer-IJ en beschrijvingen.

In hoofdstuk 5 komt het proces aan de orde om voor het Oer-IJ landschap de status van Unesco Geopark te verwerven.

In hoofdstuk 6 is een en ander uitgewerkt en samengevat in een werkplan. Dit werkplan kan in de

loop van de tijd worden geconcretiseerd, aangevuld en bijgesteld.

In hoofdstuk 7 een overzicht toegevoegd van alle betrokkenen en betrokken partijen.

In hoofdstuk 8 tenslotte is een lijst met publicaties opgenomen die zijn gebruikt voor deze visie en plan van aanpak. Het gaat om waardevolle documenten waerop de Stichting Oer-IJ wil voortbouwen.

Impressie van het oude Oer-IJ landschap (impressie: Rob van Eerden)



Buitendijks Weid

Rond 3000 v.Chr. brak de zee door in de buurt van het huidige Castricum en vormde een zeegat. Via dit gat mondde het Oer-IJ, een rivier die vanuit zuidelijke richting aanstroomde en via de Vecht in verbinding stond met de toenmalige Rijn, uit in zee. De monding veranderde in een estuarium, een door getjstromen verbrede riviermond. Door in- en uitgaand zeewater en aanstromend Oer-IJ-water ontstond een steeds veranderend, grillig patroon van stroomgeulen, oeverwallen, zandplaten en kwelders.

Rond 400-300 v.Chr. werd een nieuwe noordelijke zeeverbinding gevormd en verloor het Oer-IJ zijn afwateringsfunctie. Water uit het achterland stroomde nu via de nieuwe verbinding naar zee. Dit leidde ertoe dat de monding van het Oer-IJ veel minder door uitstromend water werd opgehouden en begon dicht te zanden. Daardoor vielen grote delen droog en werden geschikt voor bewoning en bewerking (akker- en weiland). De lagere gronden gingen dienen als wei- en hooiland.

Zoals de naam duidelijk maakt lag de Buitendijks Weid buiten het middeleeuwse dijksysteem. Dit moest de Castricumse gebruiksgronden beschermen tegen het water dat via restgeulen van het Oer-IJ vanuit het Wijkemeer kon binnendringen. De Buitendijks Weid moet drassig land geweest zijn, want het perceel bevat een verlande stroomgeul waarop middeleeuwse kaveltolten afwaterden. Als het gras kort is, zijn de smalle, bol liggende kavels duidelijk zichtbaar.



De Buitendijks Weid is een gebied dat in de middeleeuwen buiten het dijksysteem lag. Het gebied is nu een weide met een smalle, bol liggende kavels die duidelijk zichtbaar zijn.



CASTRICUM



1 ONTWIKKELINGSFASEN

Het Oer-IJ landschap veranderde voortdurend. Dat zal ook altijd zo blijven. Daarom liggen de onderscheiden perioden in de recente eeuwen korter op elkaar. De geschiedenis laat zien dat er belangrijke trend-breuken zijn. Natuurlijke processen samenhangend met klimaatverandering zijn verantwoordelijk voor de grote gedaantewisselingen in de verschillende perioden. Zeespiegelstijging leidde tot versnelde duinontwikkeling en verzanding van het Oer-IJ. Sommige veranderingen zijn alleen te begrijpen door ook naar de grotere context te kijken. Zo heeft het openbreken van de Zuiderzee grote gevolgen gehad voor het Oer-IJ.

Het estuariumlanschap van voor de jaartelling is in de eeuwen daarna overstoven door nieuwe duinen, overgroeid door veen dat zich deels weer terugtrok. De waterhuishouding veranderde van riviermonding en estuarium aan de Noordzee, naar een zoetwatersysteem dat in oostelijke richting afwaterde naar het Flevomeer en van daaruit

noordwaarts ging. Met het ontstaan van de Zuiderzee ontstond vervolgens een overstroming van het Oer-IJ dal vanuit het oosten met getijdenwerking en zoet en zout gradiënten. Dit bereikte een hoogtepunt met de Waterwolf. Deze term wordt veel gebruikt voor de zee en de grote meren als vreter van land. Door de golfslag die op deze meren kon ontstaan bij harde wind en storm werd veel veen weggeslagen, waardoor het wateroppervlak steeds groter werd. In de late middeleeuwen was een groot deel van het Noord-Hollandse veen weggeslagen.

Daar waar de bewoners van het gebied eeuwenlang meebewogen met de landschapsvormende krachten van natuur en klimaat, komt daar na de Middeleeuwen grote verandering in. Met de grootschalige drooglegging van de veenmeren, de bedijkingen en de aanleg van het Noordzeekanaal tussen 1863 en 1876, worden de natuurkrachten in sterke mate beteugeld in de traditie van 'God schiep de wereld, de mens Nederland'.

Wie nu tussen de oogharen door kijkt naar het Oer-IJ, ziet verschillende landschapslagen die deels over elkaar liggen. De verstedelijking heeft een grote stempel gedrukt op het huidige landschap. Dit heeft consequenties voor wie het landschap Oer-IJ beleefbaar wil maken. Verschillende landschappelijke fenomenen horen bij verschillende perioden. Sommige landschappelijke fenomenen zijn zelfs geheel onder andere lagen terecht gekomen. Dat heeft consequenties voor de landschapsvisie. De hoogtekaart van de omgeving van Heemskerk, Uitgeest, Limmen en Castricum laat de Oer-IJ geulen heel mooi zien. Hier kunnen we ons nog een voorstelling maken van het Land van Hilde: de kreken, de openheid. Hier kunnen we het Oer-IJ nog aanraken! Het in de vroege middeleeuwen overspoelde Oer-IJ is nu een polder. De dijken laten de contouren van deze periode mooi zien.

De duinen bewaren het geheim van het Oer-IJ. Het is nu moeilijk voor te stellen dat de kern Castricum midden in het zeegat lag. Veel inwoners zullen zich dit ook niet realiseren. Maar de sporen hiervan liggen vlak onder de oppervlakte.

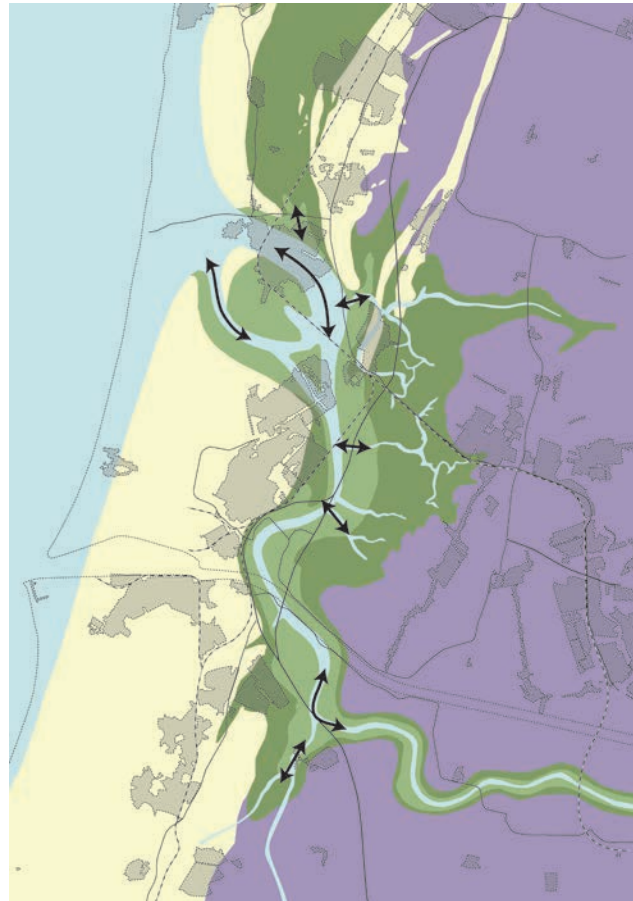
Legenda

	Water
	Oude duinen en strandwallen
	Jonge duinen
	Platen en slikken
	Klei
	Veen
	Ontgonnen veenvlakte
	Droogmakerijen
	Stroomrichting
	Dijken
	Dammen
	Forten Stelling van Amsterdam

Het huidige landschap van het Oer-IJ gebied is zeer gevarieerd en lastig te doorgronden. Wanneer we echter het huidige landschap chronologisch afpellen wordt het verhaal veel duidelijker. Uit alle ontwikkelingsfasen zijn nog herkenbare elementen in het landschap aanwezig. We onderscheiden vijf markante fasen in de ontwikkeling van het gebied. In de volgende pagina's beschrijven we deze fasen in kaartbeelden, toegelicht in een beknopte beschrijving van de ontwikkelingen die plaatsvonden en de landschappen die dit opleverde. Samen vormen deze vijf kaartbeelden de landschappelijke basis voor onze visie.

Voorhistorie

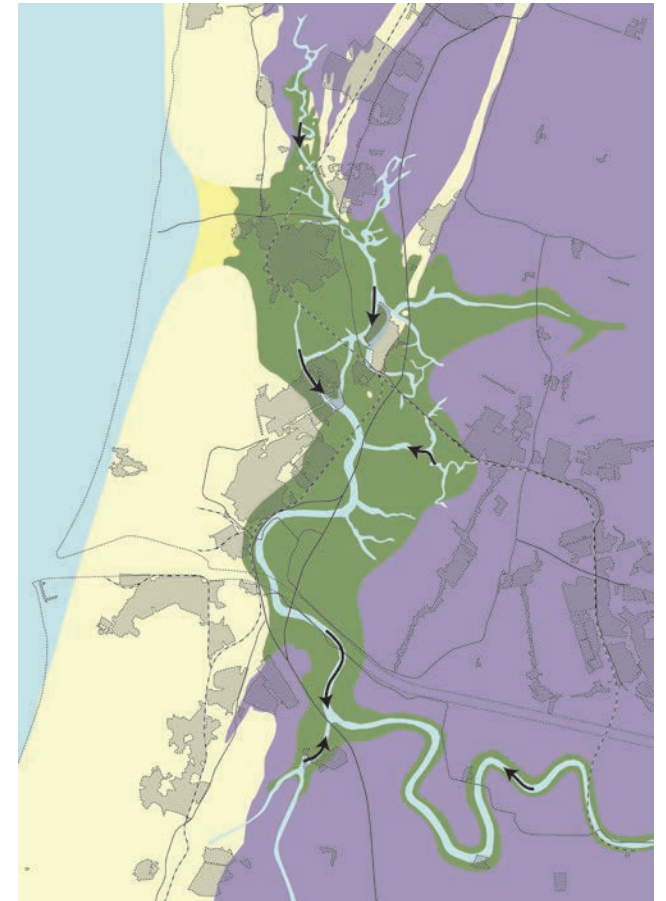
2800 - 250 v.Chr.



Het Oer-IJ staat in open verbinding met de zee en het getij.

Vroege historie

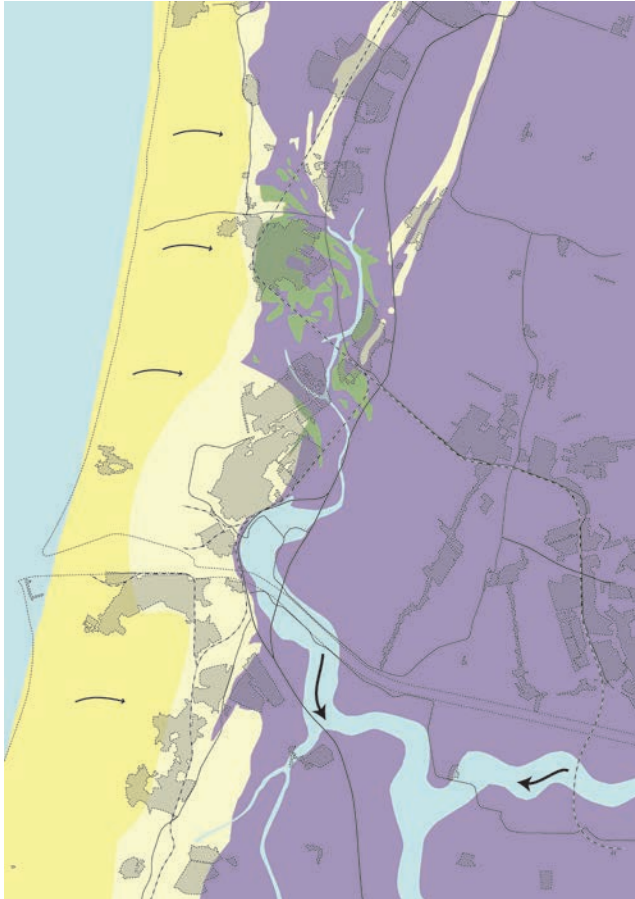
250 v.Chr. - 900 n.Chr.



De kust is verzand. Het Oer-IJ watert af naar het oosten.

Vroege middeleeuwen

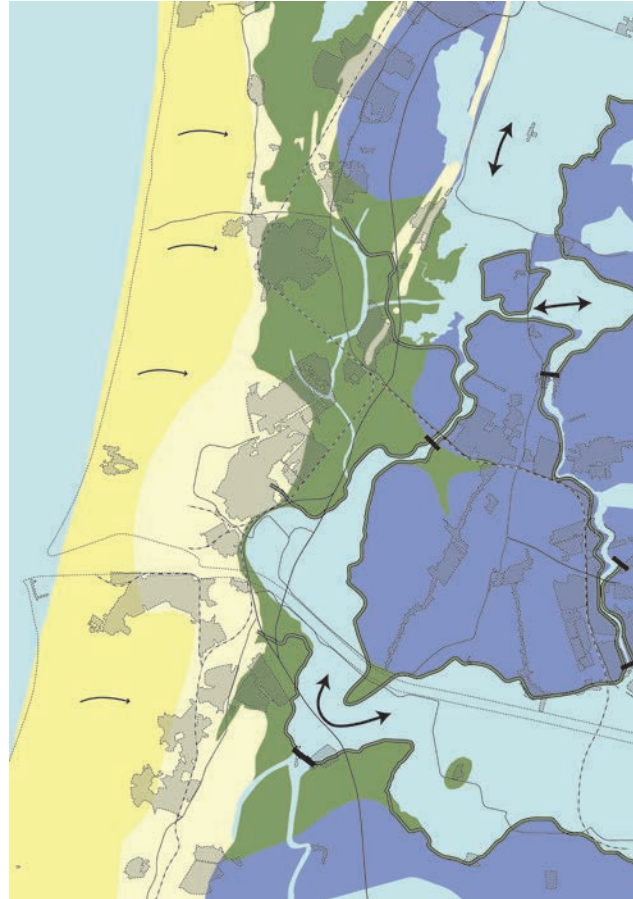
900 - 1200 n.Chr.



De Oer-IJ geul verbreedt zich in het veen door zeespiegelstijging.

Late middeleeuwen

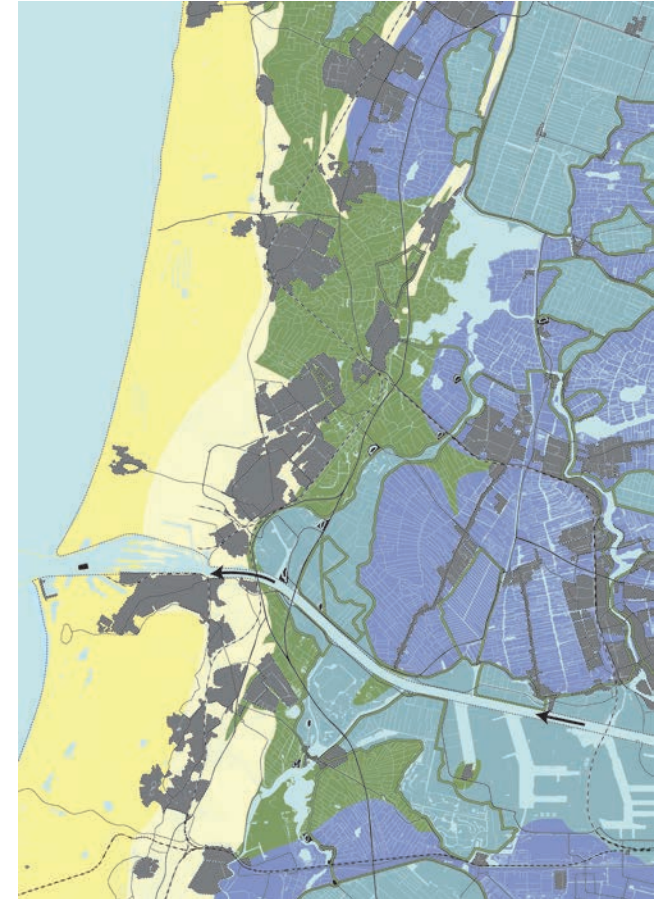
1200 - 1600 n.Chr.



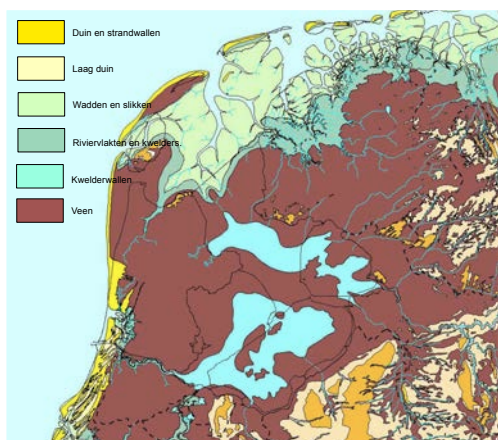
Zeespiegelstijging gaat gestaag door. Grote waterpartijen ontstaan in het veen. Het veen wordt bedijkt en beschermd.

Moderne tijd

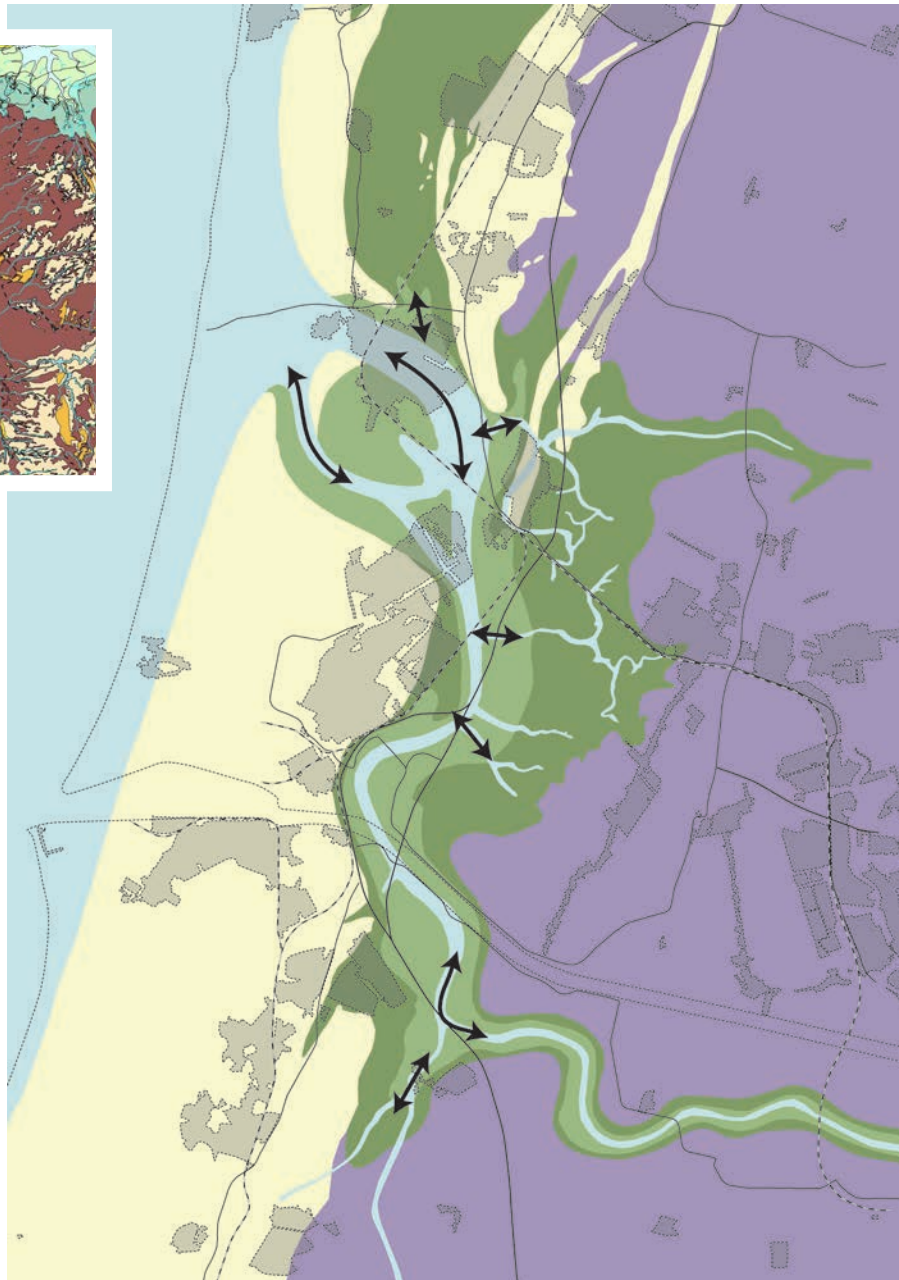
1600 n.Chr. - heden



Het IJ en het Wijkermeer worden ingepolderd. Het Noordzeekanaal wordt aangelegd. De verbinding met zee wordt weer hersteld via het Oer-IJ landschap.

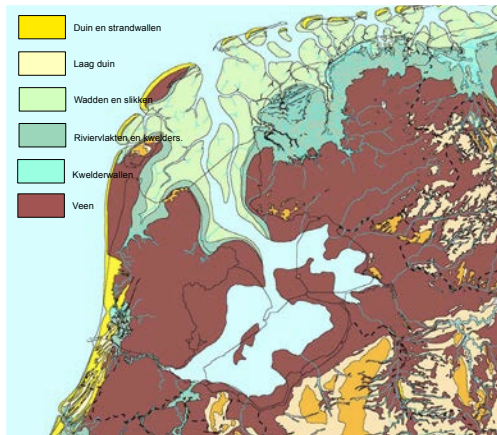


Paleogeografische kaart, 500 voor Christus
(bron: Deltares)

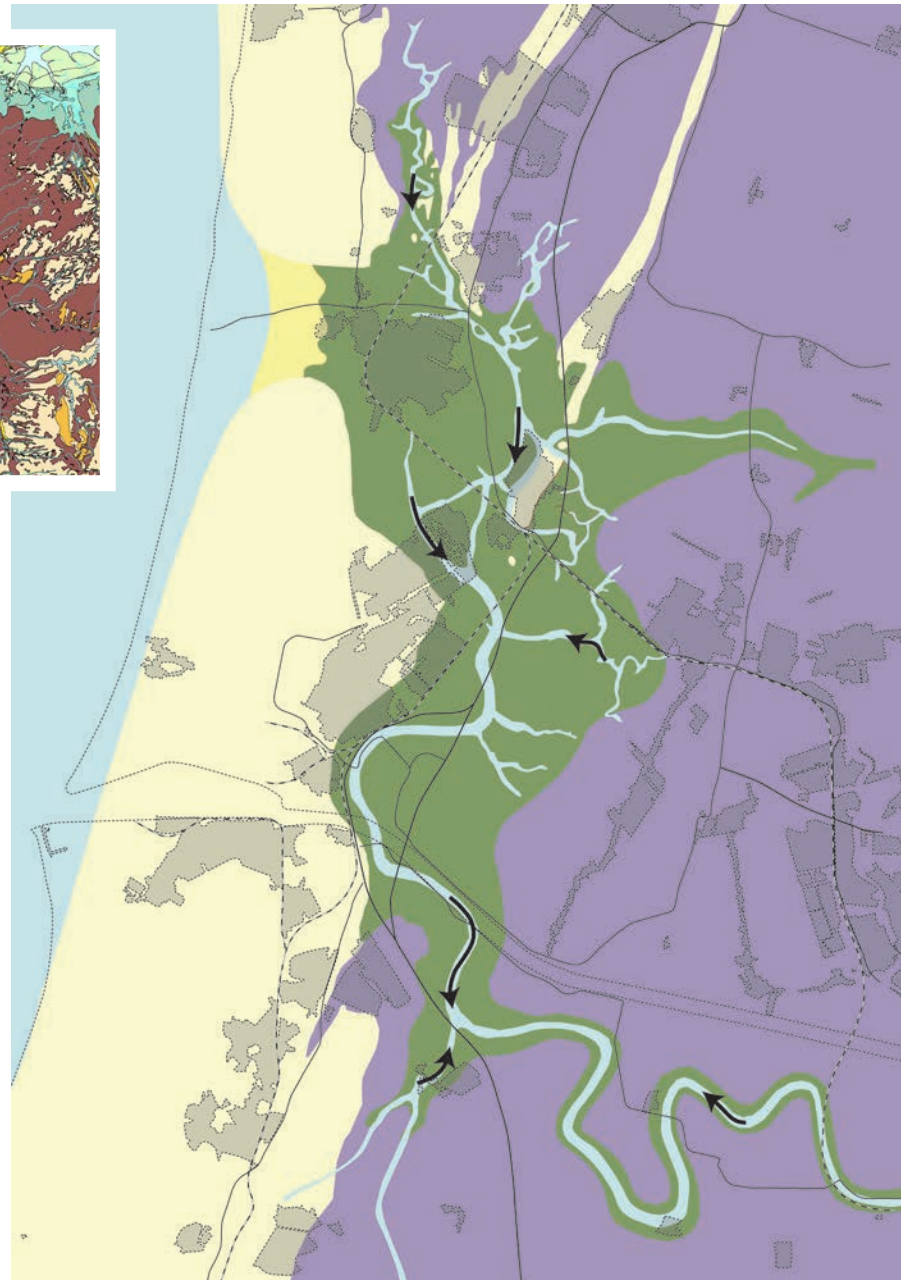


Voorhistorie: 2800 - 250 v.Chr.

Na een periode van snelle zeespiegelstijging, volgend op de laatste ijstijd, stijgt de zeespiegel traag. Hierdoor kan de kust zich weer zeewaarts uitbreiden door de vorming van strandwallen op de vlakke kustzone. De strandwallen zijn laag maar steeds breder en sluiten zich, op een klein aantal riviermondingen na, tot een aaneengesloten zandige kust. Het Oer-IJ is één van deze riviermondingen. Het is de Vecht, een noordelijke tak van het Rijnsysteem. Het Oer-IJ loopt als een smalle stroom door het uitgestrekte veenmoeras, dat zich achter de strandwallen had gevormd. Ver van de kust, centraal in dit grote veenmoeras, verzamelt zich veel water waardoor grote meren ontstaan en de afvoer via het Oer-IJ afneemt. Tegelijk gaat ook de verzanding van de kust voort, waardoor de rivier steeds moeilijker de zee kan bereiken. De monding schuift steeds verder noordwaarts en splitst zich, met de vorming van een eiland, waarop later Castricum zal ontstaan. Met het afnemen van de uitstroom van de rivier vergroot de invloed instromend zeewater, zodat rond en achter de riviermonding een uitgestrekt estuarium ontstaat. Via kreken dringt het zoute water dagelijks meerdere malen de strandvlaktes en het veengebied in, en laat op de overgang naar het veen, op de oevers en platen, klei achter. De geulen en kreken vullen zich eerst met zand en later met slib zodat uiteindelijk alle laagtes vol slibben en een kleimoeras ontstaat.



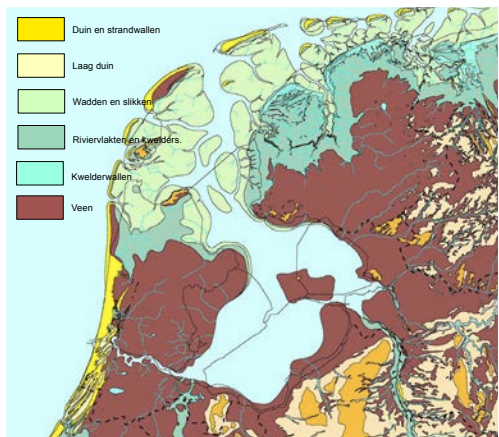
Paleografische kaart, 100 na Christus
(bron: Deltares)



Vroege historie: 250 v.Chr. - 900 n.Chr.

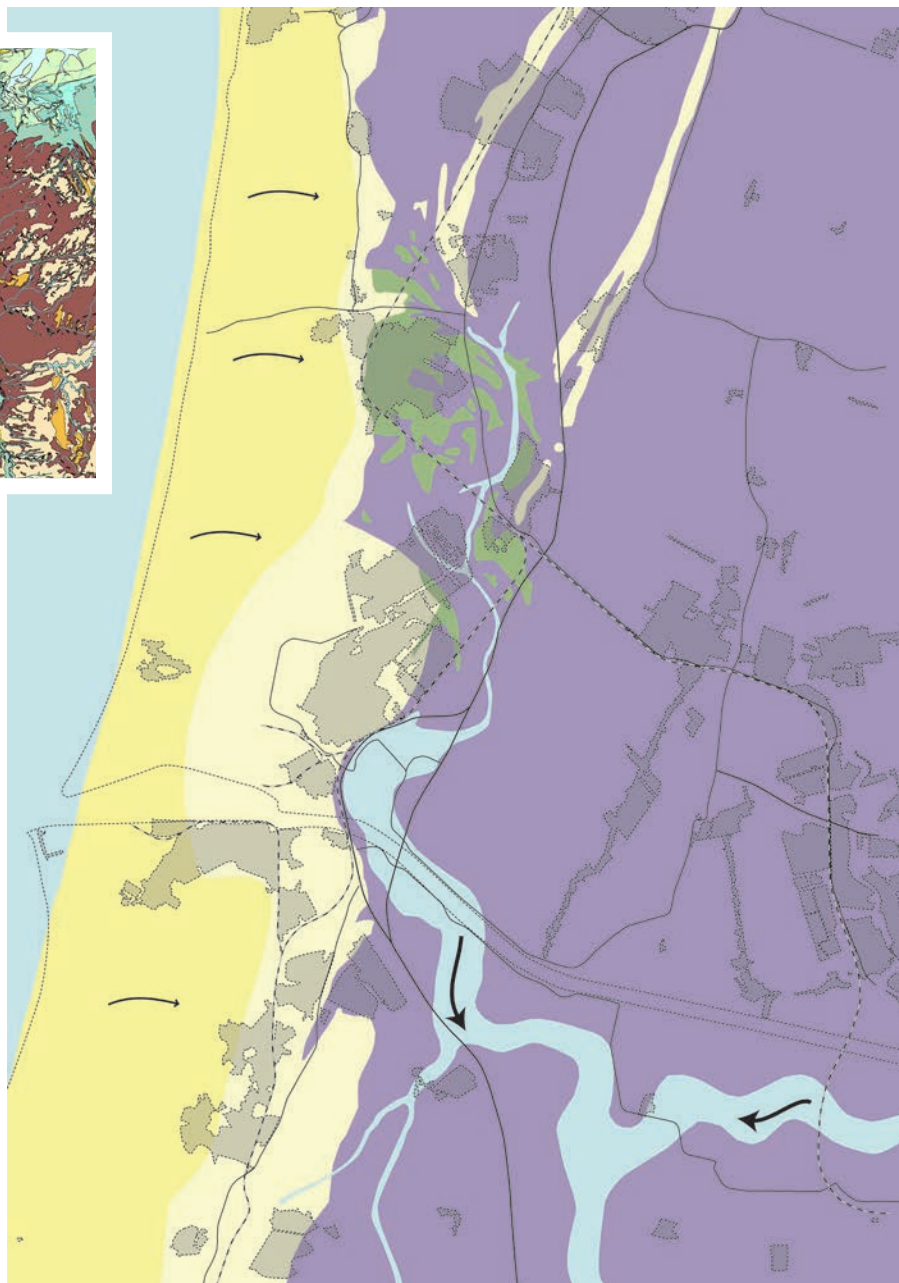
Als de uitstroom vanuit het Oer-IJ wegvalt wordt het zeegat een makkelijke prooi voor het stuivende zand. De monding wordt afgesloten door lage duinen en het estuarium verzoet in korte tijd. De restanten van de stroomgeulen en de kreken vormen natte zones in het kleimoeras, tussen hoger gelegen en drogere platen. Dit gebied vormt een gevarieerd en vruchtbaar landschap voor de vroege landbouwers. De vele archeologische vondsten, niet in de laatste plaats 'Hilde', die in de Romeinse tijd in dit gebied leefde, getuigen hiervan. De Romeinen proberen van dit gebied te profiteren, maar moeten het gebied uiteindelijk verlaten en zich terugtrekken achter de Rijn. Ondertussen vinden de grote veenmeren in het centrale deel van Nederland een uitstroming naar het noorden. Hiermee draait de afwatering van het Oer-IJ estuarium om. Het water uit het veen en het kleimoeras stroomt nu oostwaarts via de grote meren naar de zee in het noorden. De oude meandervormen in de rivier worden nu vanuit het westen weer uitgeschuurd en de rivier begint weer te meanderen. Niet meer tegengehouden door het zout en het getij, begint het veenmoeras het estuarium langzaam te overgroeien. In de bedding van het Oer-IJ komt nu een afwatering van het Hollandse veengebied en door oeverafslag wordt deze steeds breder; het IJ ontstaat.





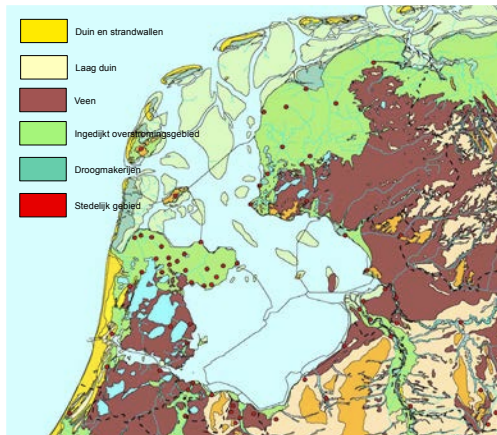
Paleogeografische kaart, 800 na Christus

(bron: Deltares)



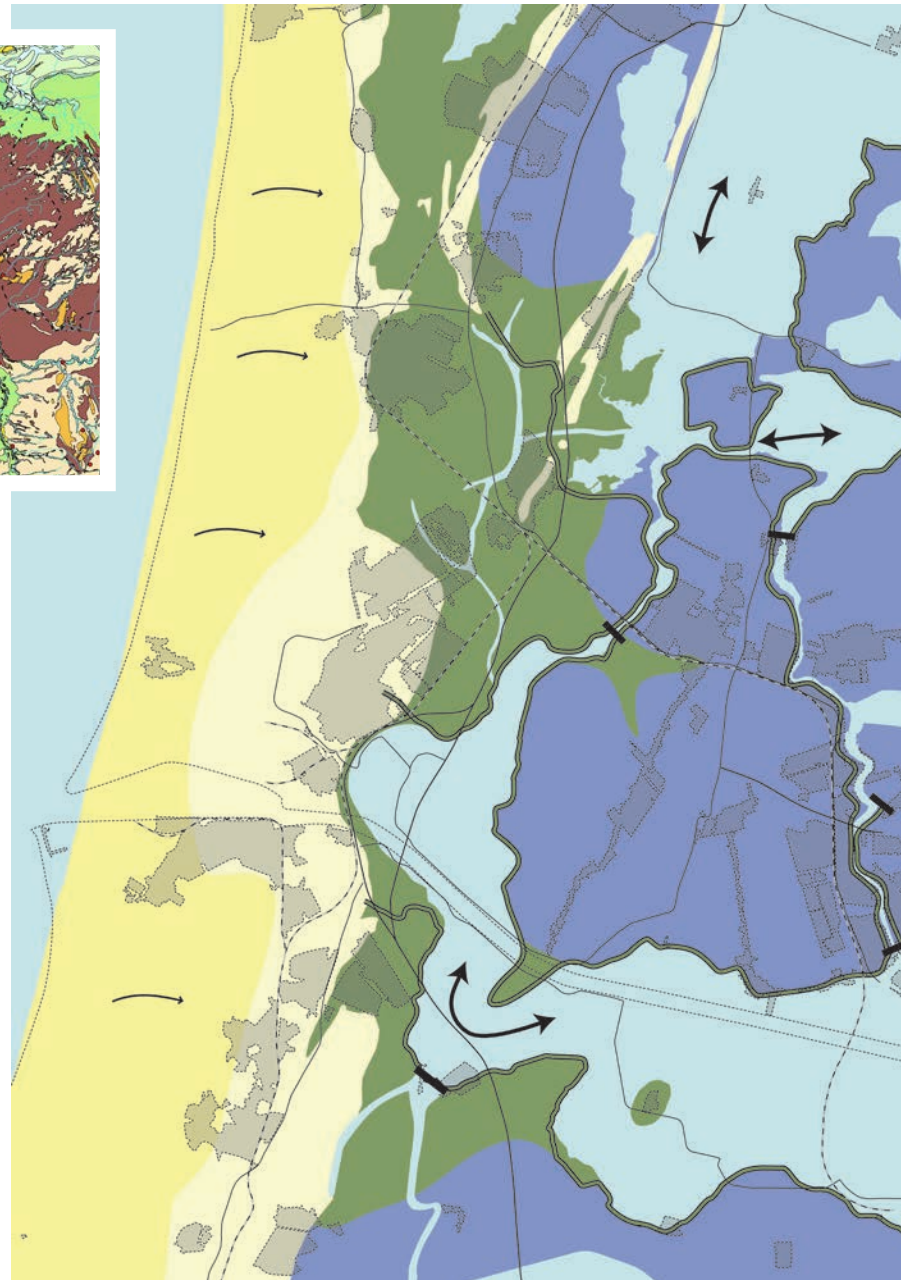
Vroege middeleeuwen: 900 - 1200 n.Chr.

De stagnatie van het water duurt voort en daarmee de moeras- en veenvorming in het gebied. Hierdoor verdwijnt uiteindelijk bijna het gehele estuarium, inclusief vele geul- en kreekresten, onder het veen. Alleen het voormalige eiland onder Castricum blijft nog als kleigebied herkenbaar. Ook de zeespiegelstijging gaat voort, waardoor het zand in de ondiepe zee voor de kust door steeds zwaardere golfslag in beweging wordt gebracht en zich hogere kustduinen beginnen te vormen. Het stuivende zand en het verdronken estuariumlandschap maken het gebied slecht bewoonbaar. Men begint het veengebied in te trekken en om de drogere delen te gaan bewonen, ontginnen en ontwateren. In het noorden van het land zorgt dit ervoor dat het centrale veen meer steeds beter verbonden raakt met de Noordzee, daardoor een eigen getijde krijgt, brak wordt en Zuiderzee genoemd kan worden. Vanuit deze Zuiderzee begint het waterpeil ook in de meanderende Oer-IJ rivier te stijgen. Zo ver dat het gehele rivierdal wordt gevuld, de stroming wegvalt en overgaat in een beperkt getijde.



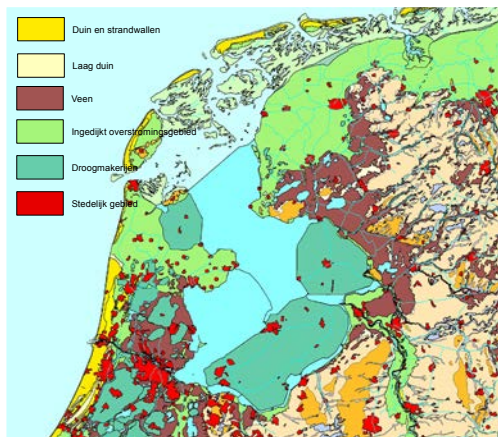
Paleogeografische kaart, 1500 na Christus

(bron: Deltares)

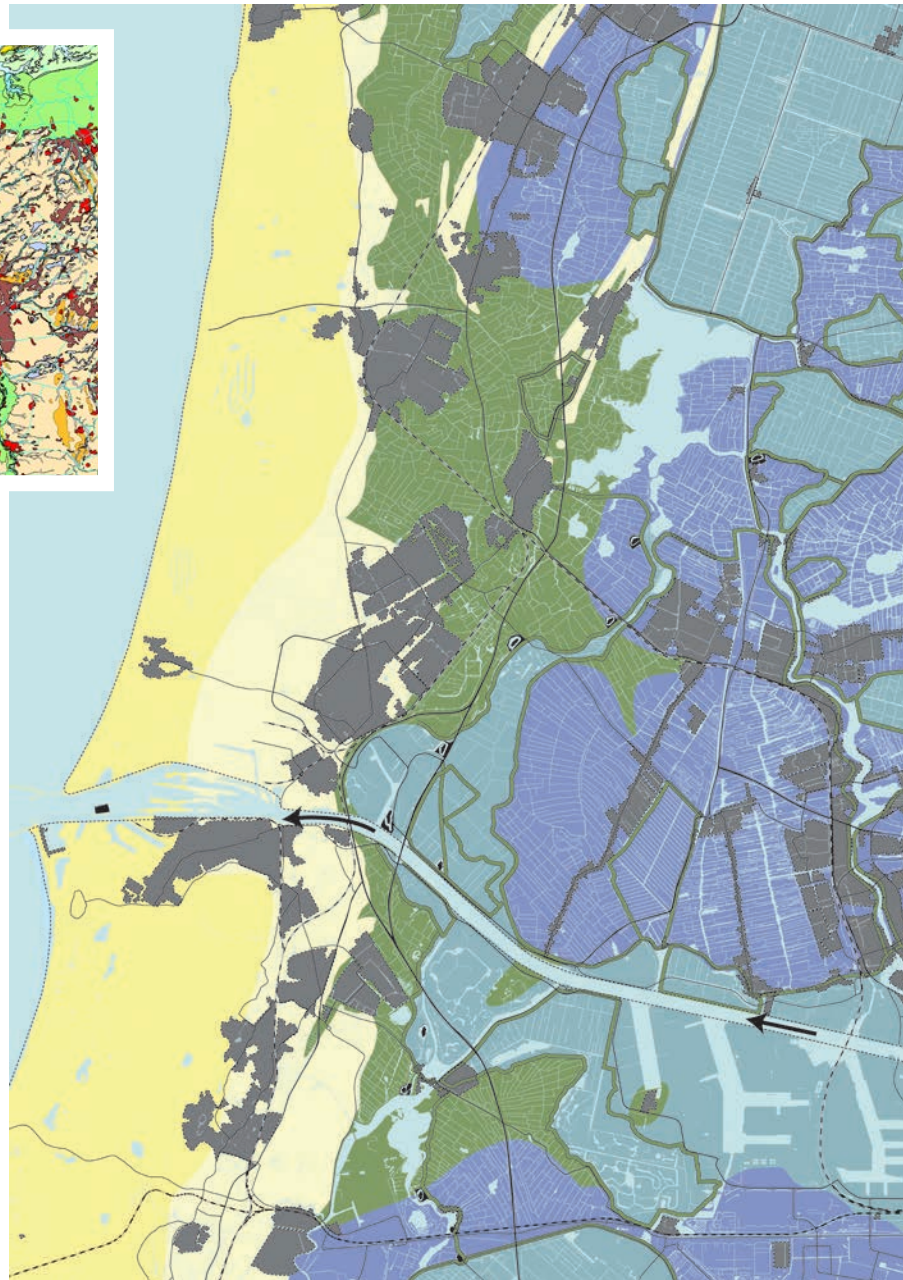


Late middeleeuwen: 1200 - 1600 n.Chr.

De dynamische situatie verergert met de periode die de 'Kleine IJstijd' genoemd wordt. Grote zandduinen vormen zich, die over het oude kustlandschap heen stuiven. Vooral bij de oude riviermonding, waar zich geen klei of veen in de ondergrond bevindt en het grondwater in de zomer diep wegzakt, kan het zand onbelemmerd doorstuiven. De ontginning van het veengebied maakt dat het hoogveen geheel wordt omgevormd tot veenweide, met een dicht ontwateringspatroon en lange lintdorpen. Ter plaatse van het oude estuarium leidt dit al snel tot oxidatie en verdwijnen van veen, waardoor de oude kleibodem weer boven komt. Ter plaatse van de dikkere veenkussens leidt ontwatering en oxidatie tot sterke bodemdaling, waardoor het veen kwetsbaar wordt voor het stijgende en steeds woestere water. De veenstromen verbreden zich tot grote meren als de Schermer en Beemster en ook het voormalige Oer-IJ dal begint zich te verbreden. Het inmiddels grootschalig bewoonde veengebied wil men echter niet prijsgeven en dijken en dammen worden aangelegd. Daarbij worden verbindingen tussen de meren en de zee gerespecteerd, zoals ook de 'CrommenIJe'. Deze verbindingen met de zee zijn belangrijk voor de walvis- en handelsvaart over de wereldzeeën, mede mogelijk gemaakt door de uitvinding van de houtzaagmolen (Cornelis Corneliszoon van Uitgeest). Plaatsen als Uitgeest en Alkmaar dragen bij aan de welvaart in de Gouden Eeuw.



Paleogeografische kaart, 2000 na Christus
(bron: Deltares)



Moderne tijd: 1600 n.Chr. - heden

De dreiging van het water wordt geleidelijk te groot geacht. De verdiensten van de wereldhandel worden nu aangewend voor het droogmalen van de vele grote veenmeren, om verdere afslag te voorkomen en om nieuwe landbouwgronden te ontwikkelen. Alleen het zuidelijke deel van de Schermer wordt gespaard als Uitgeester- en Alkmaardermeer. Het zuidelijke Oer-IJ dal, in de laatste fase Wijkermeer genoemd, blijft nog tot in de 19e eeuw water, uitgestrekt en ondiep. Op dat moment wordt het Noordzeekanaal gerealiseerd door de duinen te doorgraven waar 'Holland op z'n smalst' is, onder Beverwijk. Het Noordzeekanaal volgt in hoofdlijn de oude loop van het Oer-IJ. Het herstelt ook de westelijke afwatering van dit gebied. Gelijk met de aanleg van het Noordzeekanaal wordt het Wijkermeer en de rest van het IJ drooggelegd en landbouwkundig verkaveld. Eind van de 19e eeuw wordt de Stelling van Amsterdam aangelegd, met vele forten en dijken en inundatievlakken in het Oer-IJ dal. Vervolgens neemt de verstedelijking een grote vlucht, met woonkernen, haven- en industriecomplexen, snelwegen en spoorlijnen. De verstedelijking concentreert zich vooral op de drogere delen van het oorspronkelijke estuarium.

→ Kaart van Christiaan Sgroten uit 1573 (bron: Frans Kwaad)





Reconstructie van een bronstijdboerderij in Stede Broec (vlakbij Enkhuizen) (foto: Frank Pennekamp)

2 LANDSCHAPSVISIE

In het voorgaande hoofdstuk is beschreven hoe het Oer-IJ landschap door de eeuwen heen verscheidene metamorfoses heeft doorgemaakt. Hierdoor bezit het landschap nu een fascinerende gelaagdheid. Om het landschap goed te kunnen begrijpen hebben we de ontwikkeling van het Oer-IJ landschap doorgetrokken naar het huidige landschap. Hierdoor wordt het mogelijk om het Oer-IJ landschap vanuit het heden te bekijken en door de oogbaren naar het verleden te kijken. De landschapsvisie is erop gericht om het verhaal over de veranderingen door de tijd beleefbaar en zichtbaar te maken.

De projecten in dit hoofdstuk beschrijven ideeën die zijn bedoeld om het gelaagde en complexe verhaal van het Oer-IJ te versterken, door een actieve bijdrage te leveren aan de fysieke inrichting en de ruimtelijke ordening van het gebied. Hierbij richten we ons op de beleving en benutting van het Oer-IJ. Stel je voor: een gereconstrueerde boerderij uit de tijd van Hilde met authentiek erf, gelegen aan een prachtige kreek

in het open Oer-IJ landschap. Een landmark voor het gebied en een plek waar het DNA van dit landschap beleefd kan worden.

In dit hoofdstuk beschrijft de Stichting Oer-IJ ideeën waarmee een actieve bijdrage kan worden geleverd aan de fysieke inrichting van het gebied.

Binnen het thema ‘Beleven en benutten’ onderscheiden we vier projecten.

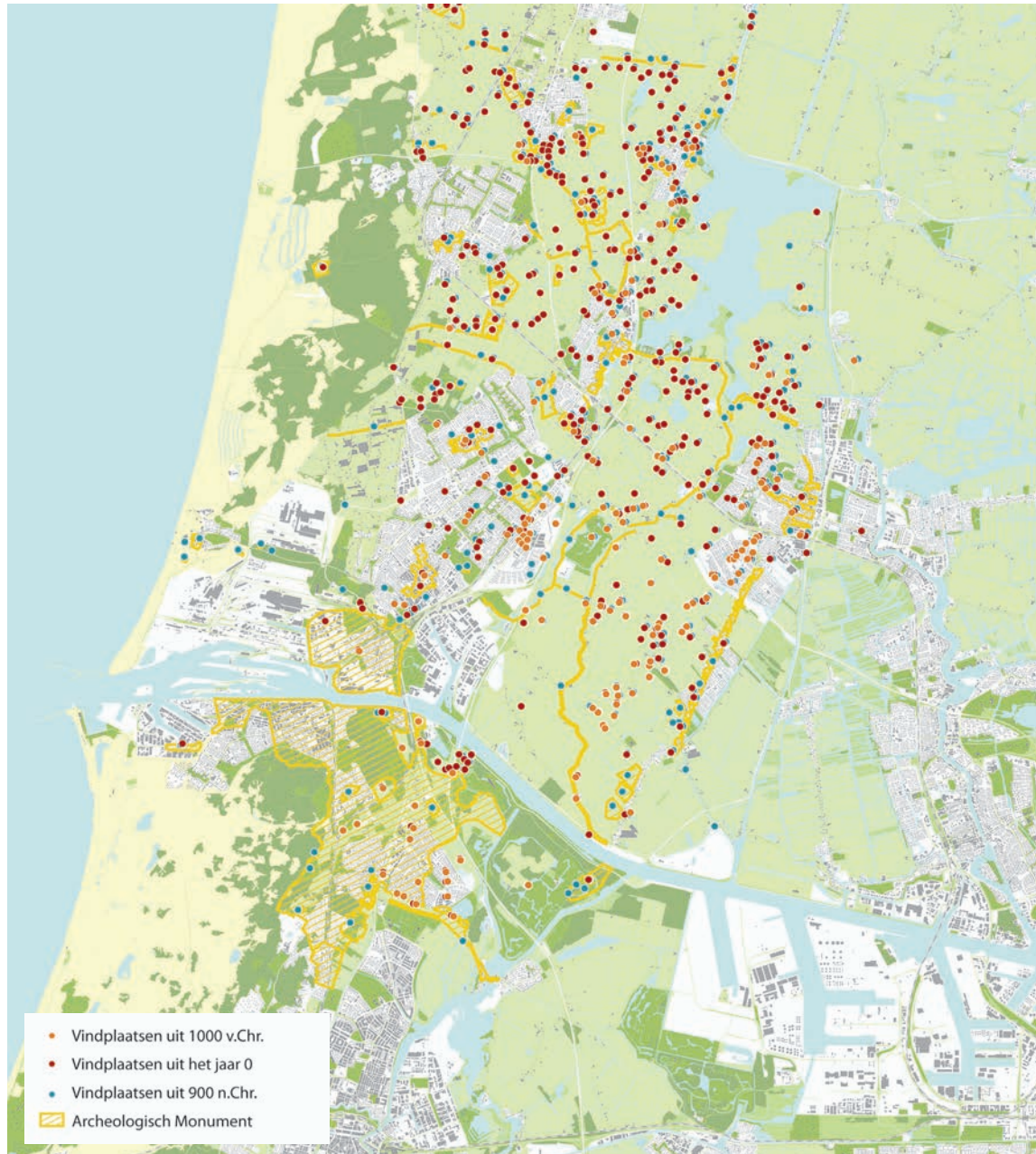
Dit zijn:

- Ontwikkelen en realiseren Oer-IJ taal: archeologie zichtbaar en beleefbaar maken;
- Versterken van wandel-, fiets- en kanonetwerk door verbeteren, toevoegen ontbrekende schakels en opheffen knelpunten;
- Behouden en ontwikkelen van het voormalige en nog zichtbare deel van het estuariumlandschap met z'n kenmerkende kreken;
- Ontwikkelen van Oer-IJ Iconen: plekken die staan voor een bepaalde periode in de ontwikkeling van het Oer-IJ landschap.

Het vijfde project valt onder het thema: ‘Advisering en beïnvloeden’.

Dit is:

- Beïnvloeden van de ruimtelijke ordening op basis van het Oer-IJ verhaal.



Oer-IJ taal

In het gebied is sprake van grote archeologische rijkdom. Het spreekwoord ‘Onbekend maakt onbemind’ is hier zeker van toepassing. Daarom is achtergrondkennis en historisch besef onontbeerlijk. De bouw van het Huis van Hilde geeft een subliem beeld van de archeologische vondsten in Noord-Holland. Veel bijzondere opgravingen en vondsten die in het Oer-IJ zijn gedaan zijn nu voor iedereen te zien, waaronder de vrouw die Hilde is genoemd. Zij werd opgegraven de Oosterbuurt te Castricum.

Het zou van meerwaarde zijn als de archeologie van het Oer-IJ ook meer voelbaar en beleefbaar zou worden in het landschap. Hierdoor kan het landschap een diepere betekenis krijgen, het prikkelt de verbeelding van mensen. Dit kan op verschillende manieren vorm krijgen. Denk aan een fles bruin water, met op een vergeeld etiket ‘De Nijl’, die de aardrijkskundeleraar op tafel zet. De fles legt direct een link met beelden en verhalen die we kennen over de Nijl, Egypte, piramides, etc. Soms is een klein aanknopingspunt voldoende om dit soort effecten teweeg te brengen.

Het ontwikkelen van een Oer-IJ taal is ook een aanbeveling die is gedaan in het project Culturele Planologie van het Oer-IJ. Hiervoor zou een visie gemaakt kunnen worden. Het archeologisch park

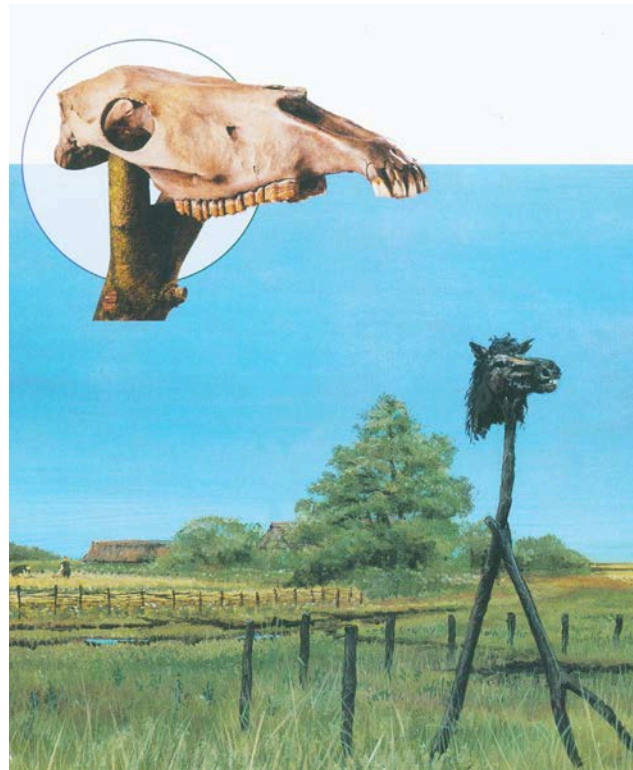
in de Vinex Broekpolder is een mooie referentie. Het park verbindt de omwonenden niet alleen met elkaar maar ook met het DNA van hun woongebied: het Oer-IJ. De verwijzing naar de archeologie geeft een extra dimensie aan het park en maakt mensen bewust van hun plaats in het universum.

Vondst in het Oer-IJ: een kano van rond het jaar 600 voor Christus, gevonden in Uitgeest (foto: Het Land van Hilde)



De publicatie 'Ruimtelijk Ontwerpen en Archeologie' (1997, samengesteld door medewerkers van de voormalige Rijksplanologische Dienst en de Rijksdienst voor Oudheidkundig Bodemonderzoek) geeft hier interessante zienswijzen en handreikingen voor op basis van bijdragen uit de praktijk van de architectuur, stedenbouw en archeologie. Van 1999 tot en met 2009 heeft het programma Belvedere de inzet

Vondst in het Oer-IJ: een paardenschedel, gevonden in de Broekpolder in Heemskerk/Beverwijk (impressie: Rob van Eerden)



van cultuurhistorie en archeologie bij ruimtelijke transformaties gestimuleerd. De cultuurhistorie in de leefomgeving - van een gebouw, een structuur of een gebied - kan immers vaak kwaliteit en betekenis toevoegen aan ruimtelijke ontwikkelingen. De slogan van Belvedere was 'behoud door ontwikkeling'. Dat laatste is ook belangrijk voor het Oer-IJ. Door de bekendheid te vergroten neemt ook het draagvlak

Vondst: een Romeinse mijlpaal gevonden in Valkenburg (foto: Giftmischer)



voor behoud toe. En daar hoort ook ontwikkeling bij. Ontwikkeling draagt bij aan behoud. Er zijn veel inspirerende voorbeelden te vinden van het verwijzen naar archeologie. In het hiervoor genoemde boek Ruimtelijk Ontwerpen en Archeologie zijn concepten ontwikkeld als: reconstrueren, transformeren, juxtaponeren, insceneren, citeren en accentueren. Deze zijn ontwikkeld als benadering voor nederzettingen, bebouwing, infrastructuur, perceleringen, begraafplaatsen en versterkingen. Het zijn aanknopingspunten voor het ontwikkelen van een samenhangende strategie voor het Oer-IJ.

Archeologie kan op verschillende manieren aandacht krijgen. Dat kan gaan van heel subtiel tot letterlijke reconstructie. Dat vraagt om dosering en

Voorbeeld: deze paal in Flevoland markeert de vondst van een scheepswrak in Flevoland (foto: www.verganeschepen.nl)



afweging. Sporen in verharding kunnen bijvoorbeeld heel subtiel zijn. Een interessant voorbeeld van een archeologisch teken is de scheepswrakpaal in Flevoland. De paal staat op plekken waar scheepswrakken in de bodem liggen en geconsolideerd zijn. De blauwwit gestreepte paal staat symbool voor de oorspronkelijke zee en een rood schip verwijst naar het wrak. Een krachtig teken dat duiding geeft aan het fenomeen droogmakerij en de verbeelding prikkelt. Hoe zou dat schip eruit hebben gezien? Veel projecten besteden aandacht aan de tot de verbeelding sprekende Romeinse tijd. De Limes, de noordelijk grens van het Romeinse Rijk, is op verschillende manieren zichtbaar gemaakt. Soms met nagemaakte mijlpalen, betonnen cypressen. Op enkele plaatsen zijn zelfs Romeinse bouwwerken als

Voorbeeld: reconstructie van een Romeinse Limesweg in Valkenburg (foto: www.limeswiki.nl)



wachttorens, forten en badhuizen gereconstrueerd. Voor het publiek is dat laatste ook heel aansprekend: zelf beleven op schaal 1:1. In dit verband stellen we ook voor een aantal Oer-IJ iconen te ontwikkelen (zie pagina 34).

Zeer belangrijke en tot de verbeelding sprekende locaties die vragen om aandacht, zijn:

- De Romeinse Forten bij Velsen
- Oude bewoningsplaatsen (boerderijen uit Fries-Romeinse tijd)
- Offerplaatsen
- Cronenburg

Voorbeeld: een lijn in de bestrating markeert de rand van een Romeins fort in Utrecht (foto: www.holland-cycling.com)





Voorbeeld: een kunstwerk in Mildert (De Peel) markeert de vondst van het skelet van een edelhert (foto: Paul Wijenberg)



Ontsluiten en beleefbaar maken

Het Oer-IJ landschap is toegankelijk via de plattelandswegen, dijken en enkele vrijliggende fietspaden. Het waterstelsel is beperkt toegankelijk en wordt beperkt gebruikt door kanoërs. Wandelen op vrijliggende paden en dijkjes is beperkt mogelijk. Het Oer-IJ landschap kent een flink aantal barrières als gevolg van doorsnijdende grootschalige infrastructuur. Niettemin zijn er op dit fysieke netwerk veel thematische routes uitgezet, vooral voor fietsers, die met veel enthousiasme worden gebruikt. Dat smaakt naar meer!

In de landschapsvisie spreken we de ambitie uit om het stelsel van fietspaden, wandelpaden en watergangen nog eens goed onder de loep te nemen en willen we kijken of dit netwerk kan worden versterkt. Belangrijk doel daarbij kan zijn om het netwerk meer landschapsvolgend te laten zijn. Bijvoorbeeld: de hoofdvorm van het Oer-IJ is die van een krachtige boog (zie de hoogtekaart op pagina 32) die vanuit het Noordzeekanaal komt en tussen Heemskerk en Uitgeest noordelijk om Castricum krult richting de duinen. Het volgen van die belangrijke landschappelijke lijn is nu totaal onmogelijk. Hier ligt een kans om fiets- of wandelpaden toe te voegen die het beleven van het Oer-IJ een stuk zouden kunnen versterken.

De IJdijkenroute is een voorbeeld van een themaroute die een fraai aan het landschap gekoppelde beleving biedt. Hier is het landschap leesbaar, de fietser volgt de rand van de overstromde IJ-oeveren. In hoofdstuk 3 worden themaroutes voorgesteld. Aan de hand van verschillende verhaallijnen kan de bezoeker via 'oerpunten' een verhaal over het Oer-IJ volgen.

Het versterken van fietsroutes sluit aan bij de ambities van de MRA. Het versterken en aanvullen van met name de fietsnetwerken, kan er ook toe bijdragen dat de fiets steeds aantrekkelijker wordt voor woon-werkverkeer en toerisme. De opkomst van de powerbikes draagt hier ook aan bij. Ook scholieren profiteren van een sterker fietsnetwerk.



Voorbeeld: de IJdijken route tussen Diemen en Muiden (foto: Vista)



Suggestie: Tussen De Baandert en de Heemstederweg zou een nieuw fietspad langs een oude kreek gelegd kunnen worden



Suggestie: Tussen de Uitgeesterweg en de Zieldijk zou een nieuw fietspad langs een oude kreek gelegd kunnen worden





Omdat het Oer-IJ vooral ook een verhaal is over water, zou het fantastisch zijn als er in het kerngebied van het voormalige Oer-IJ, het gebied waar de kreken en geulen nog aanwezig zijn, een kanonetwerk zou kunnen ontstaan. Een directere en intensievere beleving van het Oer-IJ landschap, vanaf het water, is bijna niet denkbaar. Misschien wel in een replica van een boomstamkano zoals die door de bewoners van het Land van Hilde werden gebruikt. Dat zou de beleving natuurlijk compleet maken. Hier ligt een kans in relatie ook tot andere functies van het watersysteem (bijvoorbeeld waterberging en natuurontwikkeling). Naast het afstemmen van het netwerk op het landschap, is het ook belangrijk dat verschillende voorzieningen beter bereikbaar en samenhangend worden. Oer-IJ ondernemers, bijvoorbeeld de boerderijcampings, kunnen daar van profiteren.



Voorbeeld: het verhuren van boomstamkano's, (foto: Grettis)



Impressiebeeld van het Oer-IJ gebied in de prehistorie (impressie: Rob van Eerden)



Kanosteiger bij het gemeal Uitgeesterweg (foto: www.hsvlimmen.nl)



De Hendriksloot zou een prachtige kanoroute zijn (foto: Lia Vriend)



Op de Nekslot is het mooi kanoën (foto: www.beverwijk.nieuws.nl)



Estuarium-/Getijdenlandschap

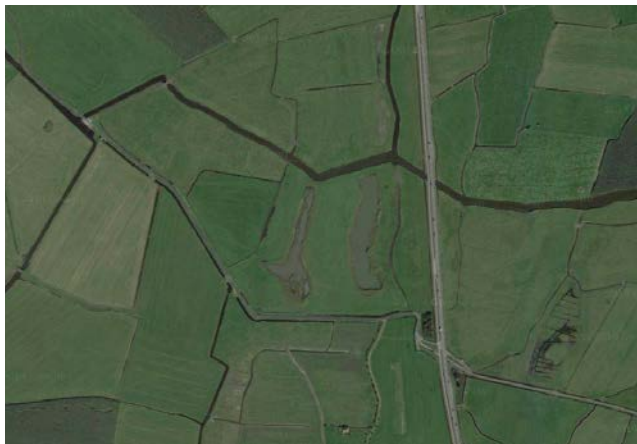
Het voormalige estuarium-/getijdenlandschap rond Castricum is geomorfologisch zeer gaaf te noemen. Feitelijk is het historische patroon van geulen en platen nog behoorlijk ongeschonden aanwezig. Door het geoptimaliseerde landbouwkundige gebruik en de bijbehorende waterhuishouding zijn de subtiele hoogteverschillen echter maar met moeite zichtbaar.

Voor een beleving van het Oer-IJ-landschap willen we de zichtbaarheid van de geomorfologische patronen sterk vergroten. Hiervoor biedt de waterbergingsopgave goede kansen. In een aantal eerdere projecten, zoals langs de Schulpvaart, langs de Provinciale weg en nabij kasteel Marquette, is hiervoor het historisch krekpatroon opgepakt. Met subtiele ontgraving zijn hierin verlaagde zones gecreëerd die in combinatie met extensief landbouwkundig gebruik de krekpatronen kunnen tonen als natte zones. Op dit moment vormen deze projecten echter nog losse fragmenten die bovendien deels 'droge waterbergingen' zijn, wat wil zeggen dat ze achter een kade liggen en alleen incidenteel bij grote neerslagpieken functioneren. Hierdoor is de zichtbaarheid beperkt. We stellen voor de structuur van waterbergingskrekken verder uit te bouwen tot een samenhangende structuur, die bovendien beter zichtbaar is in het landschap.

Hierbij streven we naar het principe van ‘natte waterberging’, dus naar subtiel verlaagde kreken in permanente verbinding met het stelsel van watergangen. Op sommige punten is het ook wenselijk een watergang te verbreden, in combinatie met een te ontwikkelen kanoroute.

Hierbij is het essentieel om de archeologische ondergrond niet aan te tasten. Door de ontgravingen te beperken tot de al geroerde bovengrond kan deze in de kreekzones in principe met circa 30cm worden verlaagd. Met de huidige waterstanden brengt dit het maaiveld echter al dermate dicht bij het grondwater dat zich dotterbloemhooilanden met ratelaars en koekoeksbloemen kunnen ontwikkelen die in het zomerseizoen een schitterend patroon van

Voorbeeld: natuurontwikkelingsproject in Oer-IJ geulen van Stichting De Hooge Weide (foto: Google Earth)



bloemenvegetaties zichtbaar zullen maken, en in de winter een patroon van overstromde graslanden. Bij deze maaiveldhoogtes kunnen met maaibeheer eenvoudig bloemrijke graslandvegetaties worden gerealiseerd. Belangrijk is om rietontwikkeling te voorkomen. Door de holle wortels brengt deze soort zuurstof in de bodem waardoor archeologische resten oxideren en kunnen verdwijnen.

Verbreden van watergangen in het estuariumgebied ligt uiteraard zeer gevoelig, maar is in beperkte mate mogelijk. Meer mogelijkheden bestaan hiervoor in de oude meanderresten die nog in de IJ-polders zichtbaar zijn. Hier kan bijvoorbeeld een doorgaande meander gecreëerd worden als onderdeel van Recreatiegebied Spaarnwoude.

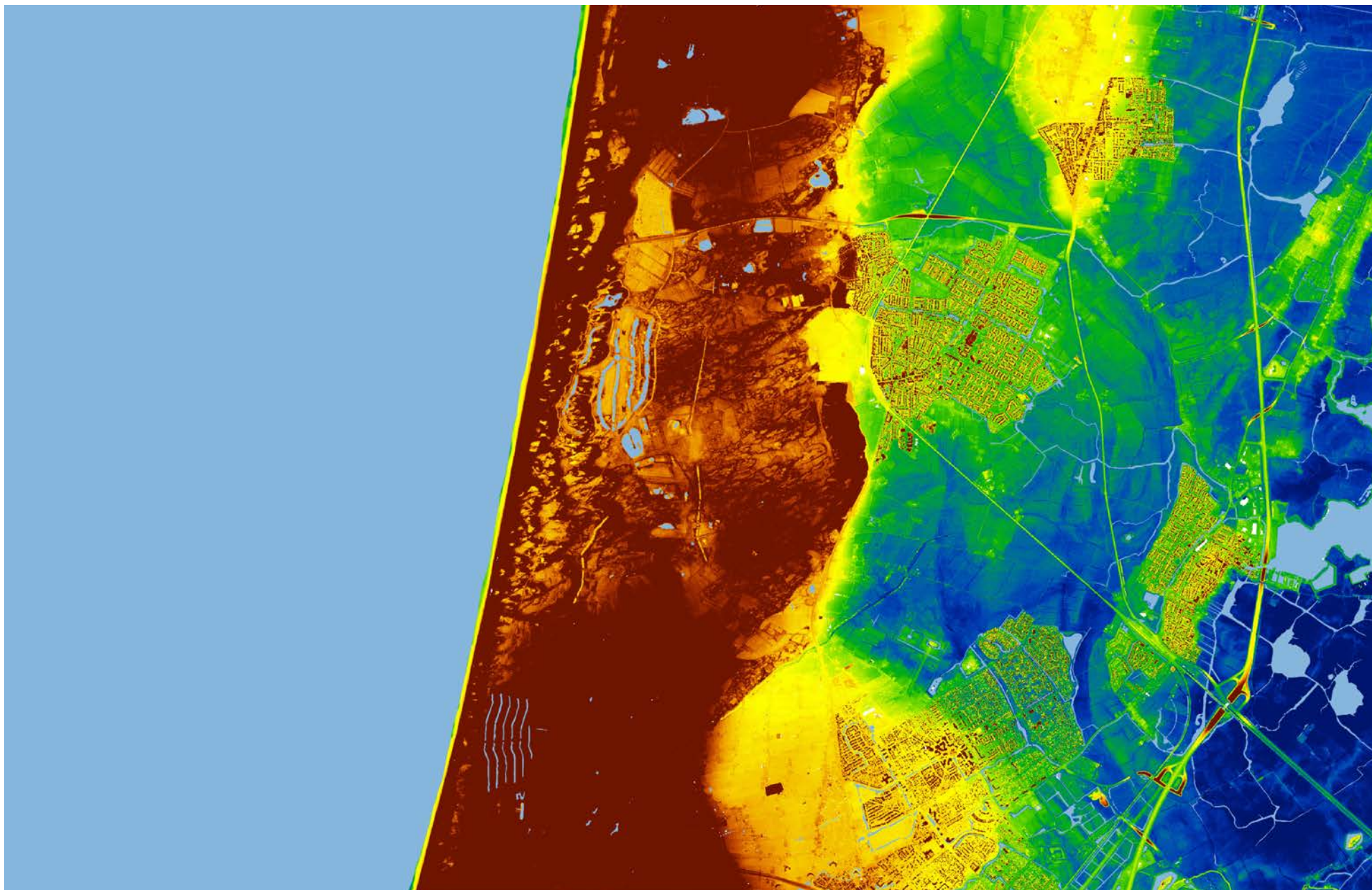
Voorbeeld: waterbergingsproject van het Hoogheemraadschap Hollands Noorderkwartier te Castricum (foto: Google Earth)



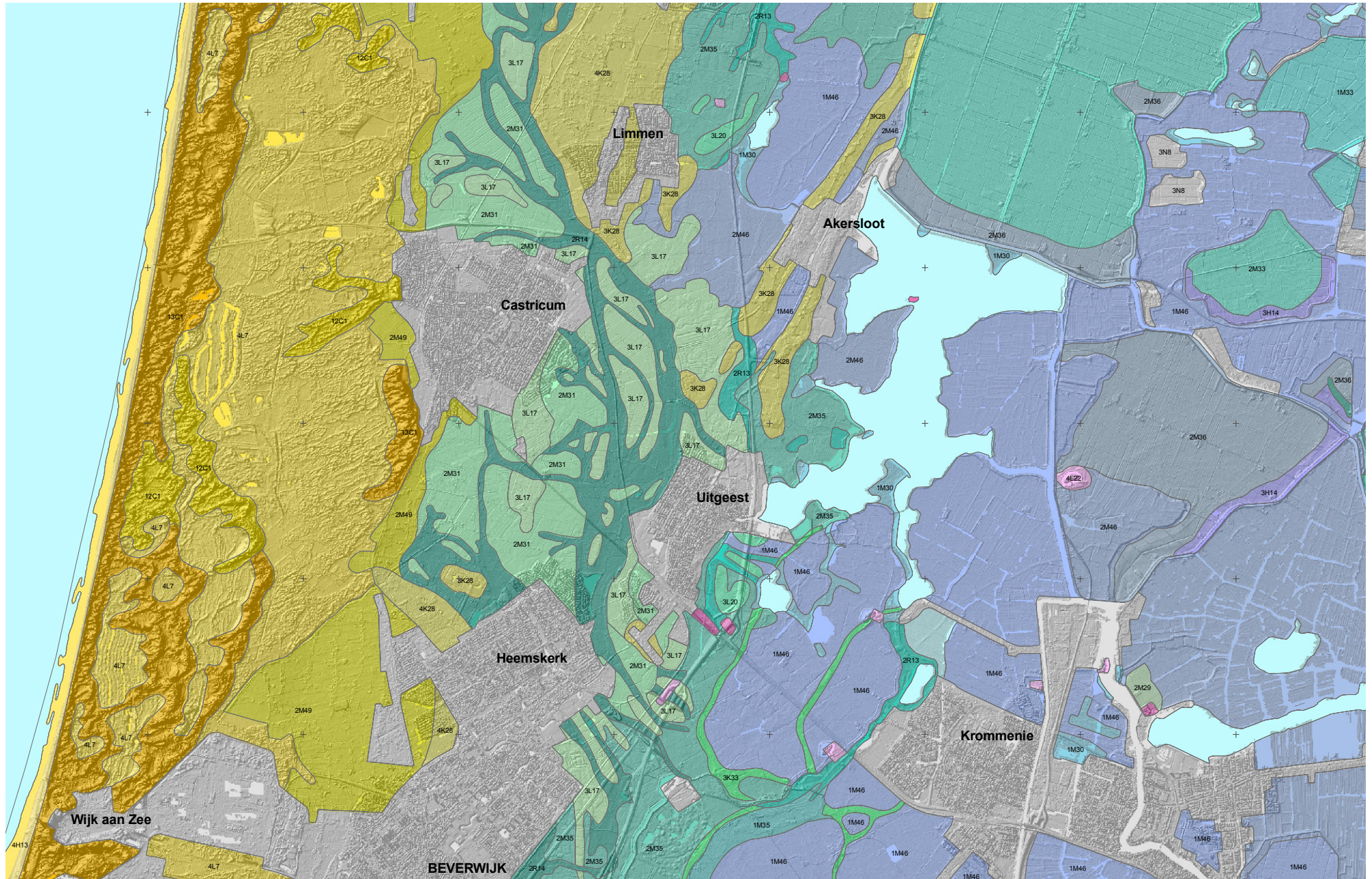
Vanzelfsprekend is afstemming met de agrariërs belangrijk. Mogelijk liggen hier kansen voor agrarisch natuurbeheer

Voorbeeld: waterbergingsproject van het HHNK dat gebruik heeft gemaakt van de oude geul, Heemskerk (foto: Elja Tepper)

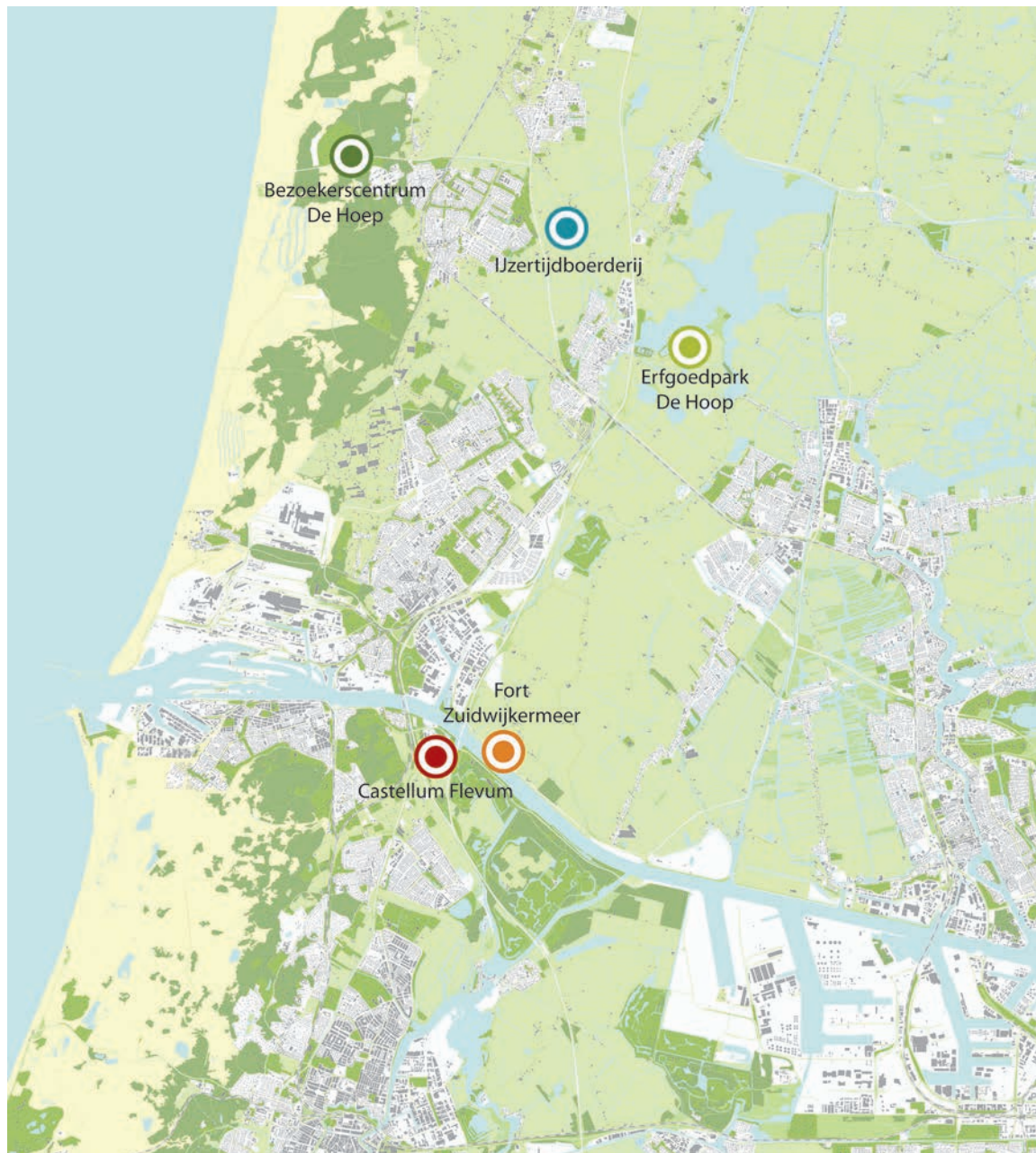




Hoogtekaart (bron: Provincie Noord-Holland)



Geomorfologische kaart (bron: Alterra)



Oer-IJ iconen

In hoofdstuk 1 hebben we laten zien dat het Oer-IJ landschap verschillende tijdvensters kent. Iedere periode kent zijn eigen karakteristieke iconische beelden. Om zoveel mogelijk mensen betrokken en enthousiast te krijgen kan het een effectieve strategie zijn om de geschiedenis op specifieke plekken te reconstrueren of te verbeelden. In het Huis van Hilde staat Hilde zelf levensecht gereconstrueerd. Dat geldt ook voor de Vrouw van Alkmaar of de Russische Soldaat. Dat geeft de geschiedenis een gezicht en maakt het concreet. Ook in het landschap kunnen beelden worden teruggehaald.

In de landschapsvisie is dit vertaald in ideeën voor iconen. Voor een deel is dit gekoppeld aan bestaande voorzieningen (De Hoep, Fort Zuidwijkermeer en Erfgoedpark De Hoop), voor een deel zijn dit ook nieuw te ontwikkelen/te reconstrueren plekken.

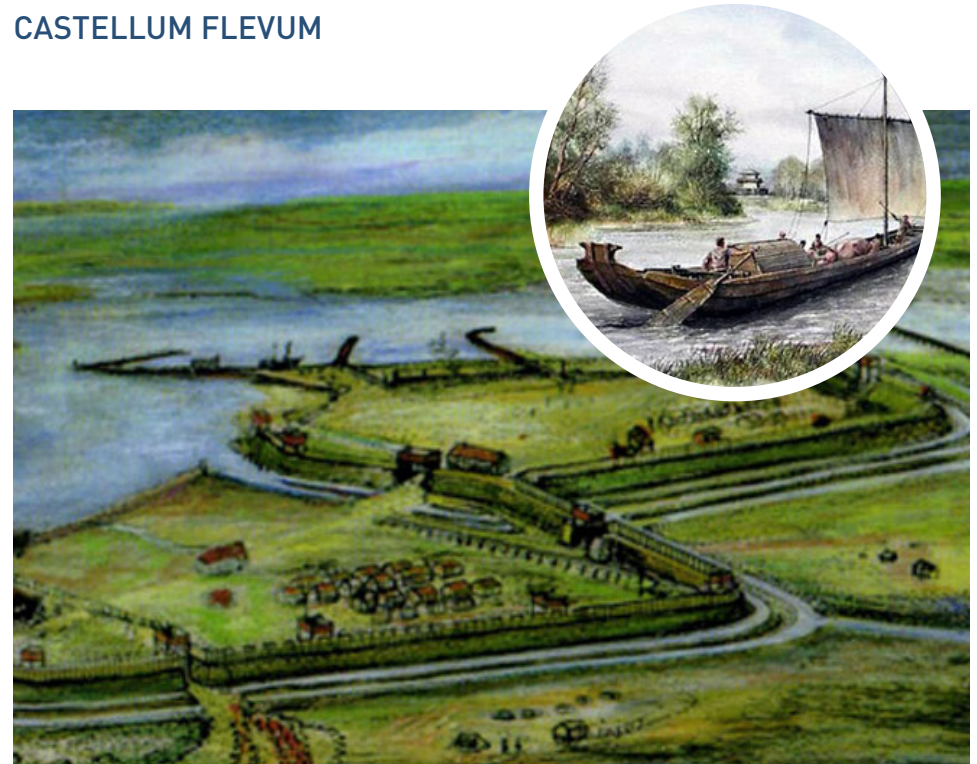
BEZOEKERSCENTRUM DE HOEP



In Castricum zou het bezoekerscentrum De Hoep van PWN het icoon kunnen worden voor het voormalige overstoven Oer-IJ zeegat, de Voorhistorie. De infrastructuur is hier aanwezig om deze bijzondere periode uit de landschapsgeschiedenis te laten zien.

(foto bezoekerscentrum: www.castricum105.nl; impressie: Rob van Eerden)

CASTELLUM FLEVUM



Op de plek Castellum Flevum bij Velsen, waar nu de Velsertunnel en de Wijkertunnel liggen, lagen twee havenforten van de Romeinen aan het Oer-IJ. In de buurt van deze plek zou als onderdeel van het recreatiegebied Spaarnwoude gedacht kunnen worden aan de herbouw van een Romeins Fort en/of een Romeins schip als markering van deze plek en de Vroege historie van het Oer-IJ. Dit jaar, in 2015, wordt 2000 jaar Romeinen in Velsen herdacht.

(impressies: Rob van Eerden)

IJZERTIJDBOERDERIJ



In het geulengebied tussen Heemskerk, Uitgeest, Limmen en Castricum zou de reconstructie van een ijzertijdboerderij en -erf kunnen uitgroeien tot een sterk icoon voor de Vroege middeleeuwen. Midden in het open estuariumlanschap zou de boerderij een sterke landmark kunnen worden. Een kleinschalig educatief toeristische invulling ligt voor de hand. Een prachtige plek ook voor de verhuur van boomstamkano's.

(impressies: Rob van Eerden)

ERFGOEDPARK DE HOOP



Erfgoedpark De Hoop staat voor de Late middeleeuwen, met Cornelis Corneliszoon als innovator en uitvinder van de Houtzaagmolen. Hier legde hij de basis voor het industriegebied dat zich over de hele Zaanstreek uitspreidde en meer dan 1300 molens telde. Hier is een belangrijk fundament gelegd voor de Gouden Eeuw en de VOC. Voor het Erfgoedpark ligt reeds een concreet plan klaar voor de herbouw van een historisch houtzaagmolenpark met een museale presentatie over de betekenis van Cornelis Corneliszoon van Uitgeest voor de economische ontwikkeling van Nederland, die uiteindelijk tot de Gouden Eeuw leidde en Nederland veel welvaart bracht.

(foto molen: Lia Vriend; bron Cornelis Corneliszoon: www.houtzaagmolen-uitgeest.nl)

FORT ZUIDWIJKERMEER



Een zeer strategische plek is Fort Zuidwijkermeer. Dit is een centraal punt gelegen aan het verdronken en overstroomde Oer-IJ, aan de Stelling van Amsterdam en direct gesitueerd aan het Noordzeekanaal. Hier spreekt de Moderne tijd, de mens die het landschap naar zijn hand zet. De verhalen van de inpoldering van IJ en Wijkermeer, de aanleg van het Noordzeekanaal kanaal en de ontwikkeling van de Stelling van Amsterdam komen hier samen.

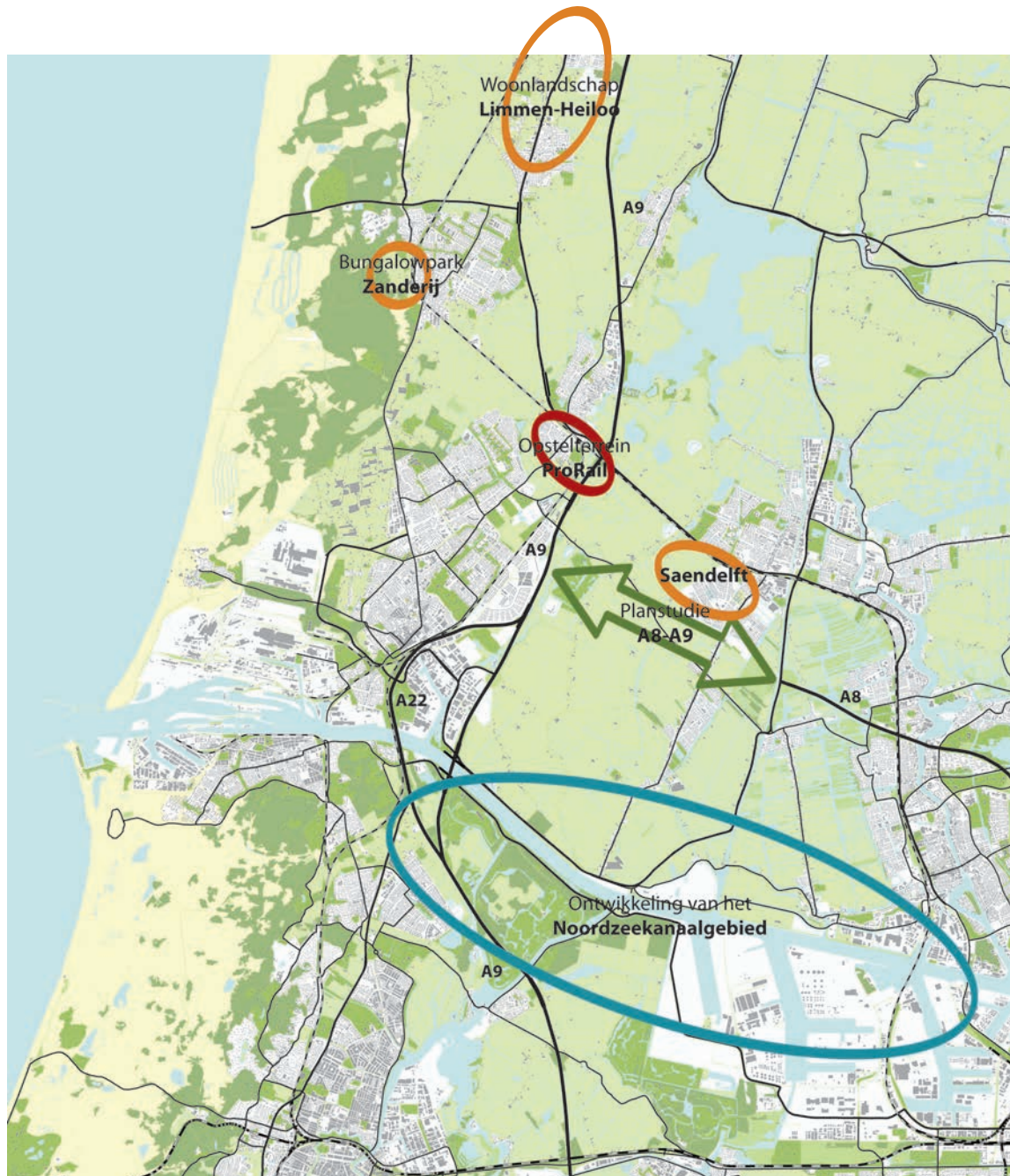
(foto fort: Tom Kisjes; kaart Noordzeekanaal: Peter Perger)

HUIS VAN HILDE



Het Huis van Hilde is het episch centrum te midden van de al deze regionale voorzieningen, die allemaal een deel van het Oer-IJ verhaal voor hun rekening nemen.

(impressie Huis van Hilde: WKH Architecten; impressie Hilde: Rob van Eerden)



Ruimtelijke ordening

De landschapsvisie kan functioneren als afwegingskader en inspiratiebron in planprocessen. Belangrijke ontwikkelingen zijn:

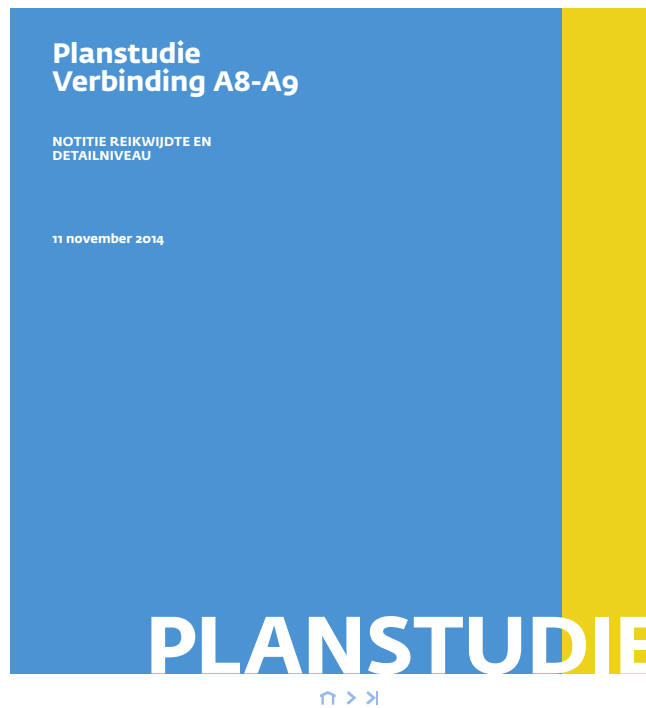
- De planstudie A8-A9
- Woonlandschap Limmen-Heiloo
- Saendelft
- Gebiedsontwikkeling van het Noordzeekanaalgebied
- Opstelsterrein ProRail
- Haalbaarheidsstudie bungalowpark Zanderij Castricum

Relevant in deze context is het beheer van het landelijk gebied. De bescherming van de Archeologie in relatie tot landbouw, natuurbeheer, waterbeheer, etc. Daarbij hoort ook de landschappelijke openheid in relatie tot het begrijpen van de Oer-IJ geulen.

Belangrijk is ook dat het bewonersinitiatief een rol gaat spelen in het onder de aandacht brengen van de bijzondere kwaliteiten van het Oer-IJ bij overheden. Het Oer-IJ wordt vaak vergeten. Het speelt nauwelijks een rol in de provinciale structuurvisie. Ook in het Kwaliteitsbeeld en nieuwe opgaven voor het MRA-landschap ontbreekt het Oer-IJ verhaal. Een gemiste kans!. De geactualiseerde Structuurvisie van de gemeente Castricum is een positieve uitzondering. Hierin is een uitgebreide passage

opgenomen over het initiatief Geopark Oer-IJ.
Er ligt een grote uitdaging om de kennis over het Oer-IJ beter de benutten in het ruimtelijk beleid van de Regio. Het bewonersinitiatief stelt zich ten doel om dit op te pakken en daar handvatten voor te ontwikkelen.

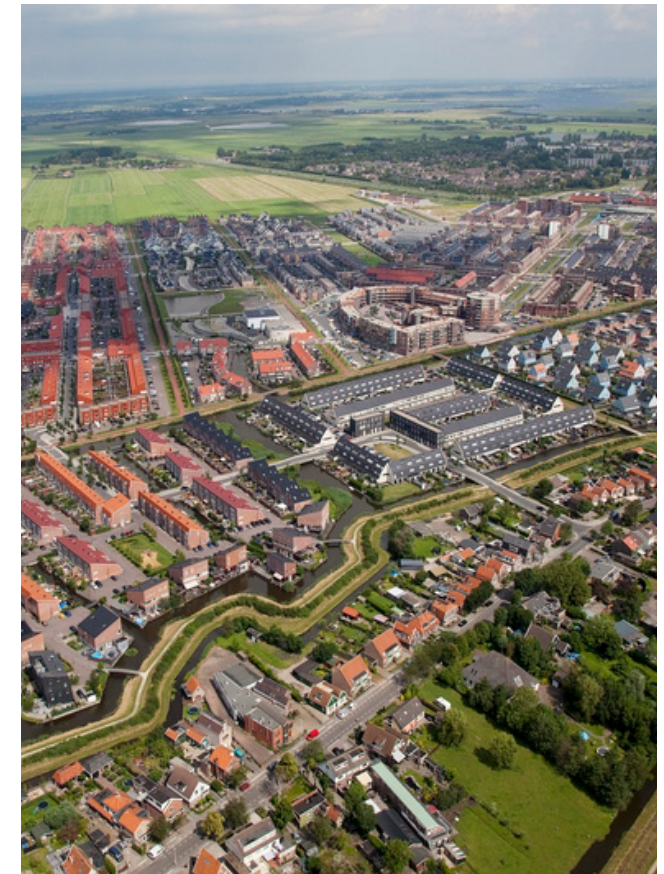
Planstudie Verbinding A9-A9 (bron: Provincie Noord-Holland)



Kwaliteitsbeeld en nieuwe opgaven voor het MRA-landschap
(bron: Metropoolregio Amsterdam)



Saendelft (foto: www.vbmontwikkeling.nl)





Kasteel Assumburg (foto: Lia Vriend)

3 VERHAALLIJNEN

In de ruimtelijke ordening en de beleving van de mensen is het Oer-IJ gebied een ‘vergeten gebied’, een gebied waarvan de samenhang nauwelijks bekend is. Het Oer-IJ gebied is uniek omdat we hier heel veel kunnen zien en aantreffen over het ontstaan van ons landschap, met name wat de kustvorming betreft. Er is geen gebied waarvan we over zo veel wetenschappelijk materiaal beschikken. Dit materiaal geeft ons inzicht en houvast over de ontstaansgeschiedenis van met name het holocene deel van Noord-Holland. Belangrijk is om die kennis voor een breder publiek te ontsluiten. In de Startnotitie Geopark Oer-IJ i.o. (2013) is er daarom voor gekozen om het gebied toegankelijk te maken door het vertellen van verhalen. In feite zijn verhalen de te onderscheiden thema’s die kunnen helpen om de ontwikkelingsgeschiedenis van het landschap in de Oer-IJ regio te begrijpen en te beleven.

De volgende verhaallijnen zijn gekozen om bij voorrang te worden uitgewerkt omdat ze veel zeggen over het landschap van het Oer-IJ gebied: Aardkunde & Archeologie, Natuur & Landschap, Water, Veranderend grondgebruik, Militair landschap en Cultuurhistorie & Industrieel erfgoed. Een verhaallijn impliceert dat er een ‘lijn’ in de tijd kan worden aangebracht vanuit het verleden, naar het heden en zelfs door naar de toekomst.

De verhalen moeten in het landschap van het Oer-IJ gebied zichtbaar en beleefbaar zijn, of gemaakt kunnen worden. Ieder verhaal moet daarom enkele elementen bevatten die de bezoeker kan helpen om zelf op ontdekking te gaan. Allereerst moet er een plek (bezoekerscentrum/accommodatie) zijn waar basisinformatie over het verhaal verkregen kan worden. Daarnaast moet er een gidsje (digitaal of in boekvorm) zijn waarmee de bezoeker het thema buiten, in het landschap van het Oer-IJ gebied, concreet voor zich kan zien. Door het toevoegen van bijvoorbeeld QR-codes of anderszins gebruikmakend van interactieve innovaties kan de bezoeker worden

doorverwezen naar de website. Het verhaal kan het best concreet worden gemaakt door de bezoeker langs een aantal kenmerkende en verrassende plekken te voeren die zorgen voor een accentuering of verdieping; zo’n plek wordt een ‘oerpunt’ genoemd. Een verhaallijn start in een zogenaamde ‘poort’ (bezoekerscentrum) waarlangs men het gebied binnen gaat. Bij zo’n startpunt is een gidsje beschikbaar dat onder andere een korte inleiding bevat op het thema. Op een bijbehorende routekaart staan vervolgens de ‘oerpunten’ aangegeven die zorgen voor verbeelding en verduidelijking van het verhaal. Tenslotte bevat het gidsje nog de nodige achtergrondinformatie die een verdere verdieping mogelijk maakt.

In dit hoofdstuk worden de verhaallijnen uiteengezet. Per verhaallijn is een inventarisatie gemaakt van mogelijke poorten en een opsomming van oerpunten opgenomen. In een volgende fase van het Oer-IJ project worden de verhaallijnen verder en concreet uitwerkt.



Aardkunde & Archeologie

Ongeveer 10.000 jaar geleden eindigde de laatste ijstijd. Daarna begon de zeespiegel te stijgen en is geleidelijk het kenmerkende landschap van West Nederland ontstaan. Zee, rivieren, wind en veen waren de belangrijkste landschapsvormende krachten. In de eerste 8000 jaar was de natuur dominant aanwezig, daarna wordt de invloed van de mens op het aanzien van het landschap steeds groter. De ruggegraat van het Oer-IJ gebied wordt gevormd door een systeem van strandwallen en strandvlaktes met de loop en de monding van het voormalige Oer-IJ daar doorheen. Zee en rivieren hebben vooral zand en klei afgezet. Er ontstond een getijden landschap. Nadat de kustlijn gesloten was kon veenvorming optreden en zijn de duinen ontstaan.

Sporen van menselijke aanwezigheid in het Oer-IJ gebied gaan al terug tot de steentijd (>2000 v.Chr.). Van de prehistorie tot het heden hebben mensen in het gebied een bestaan opgebouwd en de sporen daarvan zijn nog rijkelijk in de ondergrond aanwezig. De oudste bewoning vond plaats op de hoog en dus droog gelegen strandwallen. Rond het begin van onze

jaartelling vond ook bewoning plaats op de zandige oeverwallen van het krekensysteem van het Oer-IJ. Uit opgravingen bij Velsen weten we dat de Romeinen forten hadden aan de zuidoever van het Oer-IJ. Vanaf 1000 n.Chr. werden ook de veengebieden geleidelijk in cultuur gebracht. Dit gebeurde door het ontwateren van het veen middels het graven van sloten. Hierdoor ontstond de voor veengebieden kenmerkende langwerpige verkavelingsstructuur en lintbebouwing. Door klink daalde de bodem en kreeg het water greep op het land. Het Alkmaarder- en Uitgeestermeer is een restant van het grote merengebied dat in de middeleeuwen onze regio kenmerkte. Door het aanleggen van dijken wisten onze voorouders het gebied bewoonbaar te houden. In het Oer-IJ gebied zijn de sporen van ruim 4000 jaar menselijke bewoning en benutting in het landschap terug te vinden.



Opgaving bij Limmen (foto: Cultuurcompagnie)



Rand strandwal Heiloo/Limmen
(foto: Lia Vriend)



Geest Oosterbuurt met stolpboerderijen
(foto: Lia Vriend)



Hempolder
(foto: Sabine van Keulen)



De Reef
(foto: Ramon Kappix)



Opties locatie Poort Aardkunde & Archeologie

Oerpunten langs de route Aardkunde & Archeologie

- Strandwallen en strandvlaktes;
- Grillige waterlopen en verkavelingspatroon Oer-IJ;
- Kreekruggen in overgangszone Oer-IJ veengebied;
- Geestdorpen op strandwallen en zandplaten Oer-IJ monding;
- Alkmaarder- en Uitgeestermeer;
- Ham en Crommenije;
- Middeleeuwse dijken: Aagtendijk, Zanddijk, Limmerdam, Velserdijk, etc.;
- De Nieuwendam, de Lage Dijk en Hoge Dijk;
- Noorder IJ- en Zeedijk;
- Droogmakerijen: Dielofsmeer, Zwaansmeer (bij Uitgeest/Dorregeest), Wijkermeer en IJpolders;
- Veenspolders: Klaas Hoorn- en Kijfpolder, Hempolder, Dorregeesterpolder (Akersloot), Broek- en Woudpolders (Heemskerk, Uitgeest, Krommenie), Assendelfter Polder, Guisveld en De Reef (Zaanstad).



Natuur & Landschap

Het Oer-IJ gebied is bijzonder rijk aan landschapstypen en biedt daarom veel verschillende leefmilieus voor planten en dieren. Het Oer-IJ gebied omvat maar liefst 7 soorten landschappen:

- Zee en strand
- Duinen en binnenduinrand
- Strandwallen en strandvlaktes
- Veenweiden
- Droogmakerijen
- Alkmaarder- en Uitgeestermeer
- De Stelling van Amsterdam
- Estuarium-/Getijdengebied

Vooraf de overgangen, zoals van oeverwallen naar Oer-IJ geul en van duinen naar polders, worden gekenmerkt door een grote verscheidenheid aan groeiplaatsen. Dit zijn overgangen van zand naar klei en van droog naar nat. Verder van oude bossen naar uitgestrekte graslanden, van stromende beken naar stilstaande poelen en van zoet water naar licht brak water. Iedere milieu heeft z'n eigen kenmerkende flora en fauna. De zandige hoge en droge oevers waren vestigingsplaatsen voor menselijke bewoning

en werden na de middeleeuwen populaire plaatsen om kastelen (verdediging) en buitens(lusthof) te vestigen. Op deze laatste terreinen staan oude bossen. De bijbehorende tuinen bieden een keur aan stinse planten en andere exoten zoals halsbandparkieten en nijlganzen.



De Hendriksloot (foto: Lia Vriend)



Noord-Hollands duinreservaat
(foto: Ruud Severijns)



Zeerijtdijkje
(foto: Lia Vriend)



Noorddorperbeek
(foto: www.vwgmidde-kennemerland.nl)



Westwouderpolder
(foto: Wouter van de Vegt)



Opties locatie Poort Natuur & Landschap

Oerpunten langs de route Natuur & Landschap

- Waterbergingslocaties (Noorderveld, Schoonwatervallei);
- Kaden en dijken: Zeerijtdijkje (Castricum);
- Hakhoutbossen: Krengbos, Bickersbos, Lugteakker;
- Eendenkooien (Uitgeest, Castricum);
- Weiderreservaten van Landschap Noord-Holland, Staatsbosbeheer en Stichting De Hooge Weide;
- Beken: Scheibeek, Bollanderbeek, Noorddorperbeek (Beverwijk);
- Landgoedbossen (Heemskerk, Beverwijk, Velsen);
- Duinen;
- Waterlopen: Limmer Die, Ham en Crommenije;
- Polders (onder andere de Hempolder, Groot Limmerpolder, Westwouder Polder, Krommenieër Woudpolder.



Water

In een steeds veranderend landschap verandert ook de waterhuishouding. In de Oer-IJ periode tot het begin van de jaartelling was de afwatering van het achterland westwaarts naar het zeegat bij Castricum. De veenstroompjes uit het oostelijke, hoog gelegen moeras voerden het water richting Oer-IJ. Als de monding van het Oer-IJ dichtslibt stagneert de afwatering in de strandvlaktes. Er is nu een waterverbinding via het Flevomeer naar de Vlietstroom ontstaan. Op de plaats waar voorheen het Oer-IJ lag, ontwikkelt zich nu het IJ en Wijkermeer, waar de veenrivieren zoals de Zaan en Spaarne op afwateren. In de middeleeuwen wordt het uitgestrekte moeras in cultuur gebracht; talloze sloten worden gegraven om het gebied droger te maken. Door deze sterke ontwatering daalt echter het land omdat het veen oxideert en inklinkt. Lag het moeras eerst een paar meter boven zeeniveau, nu daalt het onder zeeniveau. De afwatering stagneert, riviertjes worden steeds breder en worden meren. Ook de zee kan nu steeds verder het land binnendringen. 70% van het land gaat verloren. Er is een omkering van het reliëf ontstaan, in Kennemerland gaat de afwatering nu oostwaarts. De Crommenije ontstaat als verbinding tussen het Wijkermeer en het Alkmaardermeer. Tussen Uitgeest en Limmen ontstaan twee knikken in de waterlopen naar het oosten en stroomt het water naar de grote meren. Om het gebied bewoonbaar te houden gaat men de strijd tegen het water aan. Land wordt bedijkt om het oprukkende water

te keren en riviermondingen worden afgedamd. Zo is in Kennemerland een uitgebreid dijkensysteem aangelegd dat nu nog steeds in het landschap zichtbaar is. Velen daarvan zijn tot cultuurhistorisch monument verheven. Bij dammen in de waterlopen zijn plaatsen ontstaan zoals Zaandam en Spaarndam. Er ontstaat een ingenieus polder-systeem, waarbij alle bedijkte stukjes voor een eigen afwatering zorgen, via sluisjes en molens, richting de meren en het IJ dat als boezemgebied gaat functioneren. Vanaf de 16e eeuw worden vele Noord-Hollandse meren drooggemalen, behalve het Alkmaarder- en Uitgeestermeer dat een belangrijke functie als boezemwater heeft behouden. De Schermerboezem is belangrijk om het vele polderwater af te voeren, maar is ook een zoetwater-voorraad om in droge periodes de polders van water te voorzien.

Het duingebied heeft een belangrijke rol voor de drinkwatervoorziening in Noord-Holland. Verschillende infiltratiegebieden vervullen nog steeds een functie in de reiniging van het drinkwater. Andere delen van het

Kreek in Oer-IJ delta bij Castricum

(foto: Lia Vriend)



duin hebben de functie als strategische watervoorraad voor het geval er zich elders in het systeem problemen voor doen. Ook heeft het uitgebreide watersysteem in de regio een hele belangrijke transportfunctie. Het Noordzeekanaal is nog altijd van groot belang voor de IJmond en Amsterdam. Het vroegere transport in de regio vond hoofdzakelijk over water plaats. Tegenwoordig is ook de recreatieve functie van het water van belang.



Noordzeekanaal
(foto: Lia Vriend)



De Schulpvaart
(foto: Lia Vriend)



Wiel in dijk bij fort bij Veldhuis
(foto: Lia Vriend)



Spaarndam
(foto: Lia Vriend)



Opties locatie Poort Water

Oerpunten langs de route Water

- Meanderende waterlopen zoals Schulpvaart, Dije, Crommenije, Hendriksloot, Neksloot etc.;
- Meanderende greppel Buitendijksweid Castricumerpolder;
- Knik Schulpvaart bij Hogebrug Limmen;
- Knik in Dije bij Uitgeest;
- Koogvaart (afgedamd stuk Oer-IJ bedding);
- Dijken: de Middeleeuwse St.Aagtdijk, etc.;
- Buitenplaatsen aan het voormalige Wijkermeer;
- Duinrellensysteem;

- Dammen: Zanddijk, Limmerdam, Nieuwen Dam, Nieuwe Overdijking in Crommenije, Slaperdijk en Verdolven Landen (Velserbroek), Zaandam en Spaarndam;
- Poldermolens, Woudaap, 2e Broekermolen, Noordermolen, Kat en Dog;
- Gemalen: talloze bij de molens (bijvoorbeeld Meldijk) en ook bij Zaandam en IJmuiden;
- Weidemolens, vop'o's, stuwen, duikers;
- Vaarten en trekvaarten;
- Schutsluisjes (boerenluizen) Akersloot, Westwouderpolder;

- Stetten;
- Aquaduct bij Zeerijtdijkje;
- Kwelwater bij Zeerijtdijkje;
- Waterwinning in PWN-duinen;
- Waterbergingsprojecten als Noorderveld, langs Schulpvaart, Koog Uitgeest;
- Alkmaarder- en Uitgeestermeer;
- Wiel in Hogedijk bij Fort Veldhuis en in Assendelver Zeedijk;
- Wijkermeer (oude Zee- en Ijdijken);
- Noordzeekanaal.



Veranderend grondgebruik

De steden rond het Oer-IJ gebied zoals Alkmaar, Amsterdam en Haarlem hebben altijd een grote invloed gehad op de regio. Vele eeuwen domineerde de landbouw het aanzien van de regio. Vooral in de laatste eeuw rukt de verstedelijking op en wordt het een deel van het metropolitane landschap.

Het Oer-IJ gebied ligt in de Noordvleugel van de Randstad en de relatie stad-land is al vanouds aanwezig in het gebied. In het verleden domineerde vooral de veeteelt en tuinbouw het grondgebruik. De veeteelt leverde verse melk en de tuinbouw zorgde voor groente, fruit en bloemen. Met de aanleg van het Noordzeekanaal en de komst van spoor- en snelwegen kwam er veel bedrijvigheid vooral in de IJmond en werd het een woongebied voor werknemers en forensen. Alle kernen groeiden sterk. De laatste decennia zien we een toename van de recreatie. Al 100 jaar gaan Amsterdammers en Zaankanters naar de campings in de duinen. Strand, duinen en Alkmaardermeer hebben een steeds belangrijkere functie gekregen voor recreatie en toerisme. Als de kwaliteiten van het Oer-IJ gebied beter

ontsloten worden zal de relatie van de Metropool Amsterdam met het open buitengebied van de Oer-IJ regio in de toekomst alleen maar sterker worden.



Bollencultuur op strandwal bij Limmen (foto: Lia Vriend)



Kwekerij in Castricum
(foto: www.kwekerijdeen.nl)



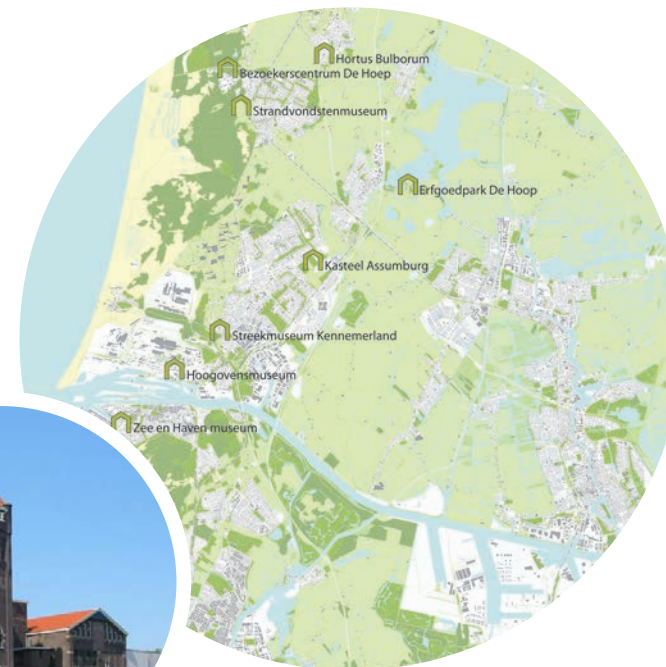
Veeteelt in Assendelft
(foto: Pascal Fielmich)



Recreatiegebied Spaarnwoude
(foto: www.golftweedaagse.nl)



Verkadé Zaandam
(foto: Tentij BV)



Opties locatie Poort Veranderend grondgebruik

Oerpunten langs de route Veranderend grondgebruik

- Bedrijvigheid (industriële complex IJmond, Voeding en genotmiddelenindustrie Zaanstreek, lokale bedrijvigheid zoals Stokkenfabriek Uitgeest, en de vroegere zeildoek- en tapijt weverijen en pottenbakkerijen in Beverwijk);
- Havenactiviteiten (IJmuiden, Beverwijk en Zaanstad);
- Veeteelt, akkerbouw en tuinbouw (Wijkermeer, Tuinbouwgebied Heemskerk, weidegebieden tussen de strandwallen, restanten bollenteelt/tuinbouw op de strandwallen);
- Infrastructuur (snelwegen, tunnels, spoorlijnen, kanalen,

leidingen van nutsvoorzieningen, gasverdeelstation, waterwinning, etc.);

- Recreatie (strand, duinen en Alkmaardermeer, golfbaan, Zaanse Schans);
- Recreatiegebieden Alkmaarder- en Uitgeestermeer en Spaarnwoude;
- Voormalige Veilinggebouwen (Beverwijk, Castricum);
- Schelpvisserij (Schulpvaart, Schulpstet);
- Elementen/structuren uit de landinrichting (ruilverkaveling).



Militair landschap

Waar mensen wonen wordt strijd geleverd. Opvallend is dat het water steeds een belangrijke rol speelt in de strijd tussen mensen..

In het begin van onze jaartelling hebben de Romeinen al strijd geleverd met de Friezen die hier in het kustgebied woonden. De Romeinen wilden noordwaarts trekken om hun rijksgrens noordwaarts te verleggen. Bij Velsen hebben archeologen twee Romeinse havenforten gevonden. Deze lagen toen aan de zuidoever van het Oer-IJ. De weerstand van de Friezen maar ook het karakter van het landschap deed de Romeinen terugtrekken naar 'Katwijk' waar een andere tak van de Rijn (de Oude Rijn) uiteindelijk de LIMES bleef.

In de middeleeuwen zijn op de strandwallen vele kastelen gebouwd, die duiden op een strijd tussen de Kennemers en de Westfriezen. De locatie was ook nu weer sterk bepaald door het landschap. Op de rand van de stevige strandwal, daar waar de Heerwegen liepen, en waar water beschikbaar was voor de kasteelgracht.

In 1799 is er een zware strijd gevoerd toen de Engelsen

en de Russen hier door de smalle droge kuststrook van Kennemerland (Holland op zijn smalst) wilden binnendringen, maar de Bataven en Fransen dit wilden verijdelen. Het natte polderland was slecht begaanbaar voor een opmars en het landschap heeft hier dus sterk het verloop van de strijd bepaald.

Kort daarop, begin 19e eeuw, is daarom in Holland op zijn smalst de Linie van Beverwijk aangelegd, een serie lunettes om een inval vanuit het noorden in de toekomst te kunnen weerstaan.

Eind 19e eeuw is de Stelling van Amsterdam aangelegd om de hoofdstad te beschermen. Hiervoor werd de voormalige bedding van het Oer-IJ, het Wijkermeer en de Broekpolder gebruikt, waar grote stukken land makkelijk geïnundeerd konden worden om de vijand tegen te houden.

In WO-II legt de Duitse bezetter de Atlantikwall aan, een kustverdedigingsysteem waarvan nog veel in en direct achter het duin is terug te vinden.



Fort bij Krommeniedijk (foto: Lia Vriend)



Atlantikwall bij de Papenberg te Castricum (foto: Rolf Roos)



Kasteel Marquette (foto: Roeland Koning)



De Linie van Beverwijk, lunet 14 (foto: www.hollandroute.nl)



Fort benoorden Spaarndam (foto: Dick Wools)



Opties locatie Poort Militair landschap

Oerpunten langs de route Militair Landschap

- Kastelen langs rand strandwallen en in monding Oer-IJ (Brederode, Oud Haerlem, Assumburg, Marquette, Cronenburg, Slot Egmond aan de Hoef);
- Nog bestaande Lunetten 'Linie van Beverwijk' in Heemskerk en Beverwijk;
- Stelling van Amsterdam (forten, liniedijken, inundatiekades, damsluizen, etc.);
- Romeinse Havenforten 1 en 2;
- Atlantikwall: IJmuiden en Wijk aan Zee, Castricum, Egmond (bunkers, tankgrachten en tankmuren, draketanden, etc.);
- Sporen van de slag bij Castricum;
- Abdij Egmond;
- Onderkomens plaatselijke historische verenigingen (voor nadere info en/of verdieping).



Cultuurhistorie & Industrieel erfgoed

Wie goed kijkt kan nog veel zaken tegenkomen die verhalen vertellen over het leven van onze (verre) voorouders in deze streek. Ruim 4000 jaar wonen en werken in het Oer-IJ gebied heeft talloze sporen nagelaten. In verhalen uit vroeger tijd kijken we zowel onder als boven de grond naar sporen die mensen hebben achter gelaten. We noemen dit erfgoed. De cultuurhistorie in deze verhaallijn betreft de nog zichtbare restanten van vroegere menselijke activiteiten boven de grond. De landbouw is eeuwen lang het belangrijkste middel van bestaan geweest. Stolpboerderijen binnen en buiten de bebouwde kom vertellen waar de oudere landbouwgronden waren. Veel kleine dijkkjes, slotenpatronen en ook molens zijn de nog zichtbare restanten van de strijd tegen het water.

Maar het Oer-IJ gebied kent ook een lange industriële traditie. Cornelis Corneliszoon van Uitgeest deed een belangrijke uitvinding waardoor molens ook geschikt werden om bijv. hout te zagen. Deze vondst maakte de 'Gouden Eeuw' in ons land mogelijk. Een deel van de industriemolens die bij die tijd horen zijn nog altijd te bewonderen op de Zaanse Schans. Maar ook elders ("in het veld"): Het Pink, De Schoolmeester, Prinsenhof, etc.

Dat de invloed van de (grote) stad overal terug te vinden is, zien we aan voormalige buitenverblijven van rijke stedelingen aan de binnenduinrand en aan alle verkeersverbindingen zoals de vaarten en kanalen en ook de spoor en wegverbindingen die vooral uitvalswegen waren van de stad naar buiten en de rest van de wereld.



Molen in Erfgoedpark De Hoop (foto: Lia Vriend)



Buitenplaats Beekestijn
(foto: www.velsenaansee.nl)



Stulpboerderij Vredenburg
(foto: Lia Vriend)



Raadhuis Krommenie
(foto: Marcellio)



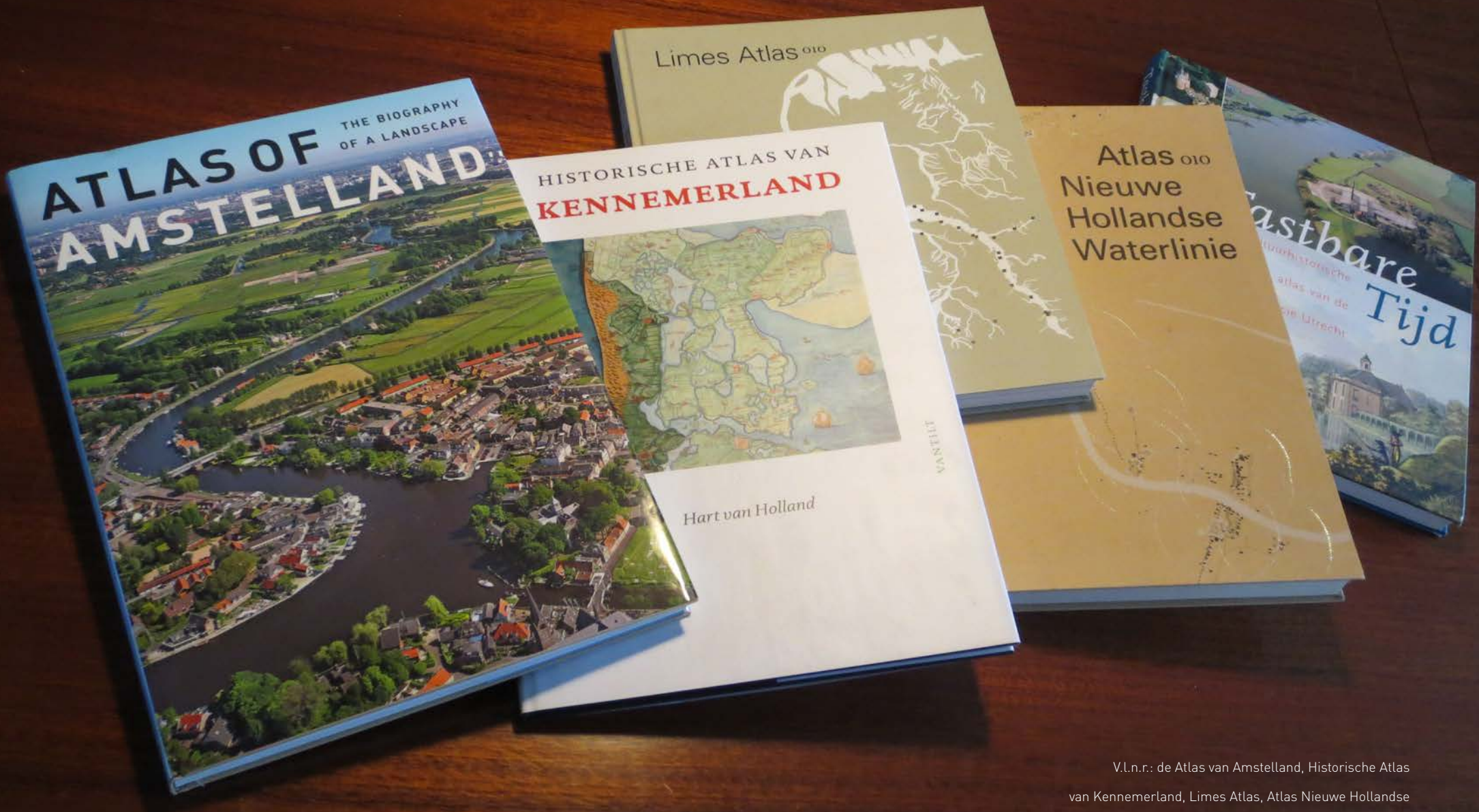
Kalkovens Akersloot in Zuiderzeemuseum
te Enkhuizen (foto: P. Brundel)



Opties locatie Poort Cultuurhistorie & Industrieel erfgoed

Oerpunten langs de route Cultuurhistorie & Industrieel erfgoed

- Papiermolen de Schoolmeester (Westzaan);
- Gebouwen van voormalige voedings- en genotmiddelen industrie (Wormerveer);
- Sluizencomplex IJmuiden en Noordzeekanaal, Pont Buitenhuizen, Luchtschachten tunnels;
- Poldermolens, sluizen (o.a. Oostlaandersluis, Velsen) en gemalen;
- Middeleeuwse dijkes verspreid door het gebied en oude dijken rond de Wijkermeer (Liniedijken), polders;
- Verkaveling: getijdengebied Oer-IJ, veenweide, droogmakerij, strandwallen, strandvlaktes;
- Kastelen en buitenplaatsen (Velsen, Beverwijk, Heemskerk, Castricum);
- Stolpboerderijen, bollenschuren, daglonershuisjes, wederopbouw tuindersbedrijven, duinboerderijen, tuindersboerderijen, veiling gebouwen;
- Gezondheid en recreatie: camping Bakkum, strandhuisjes (Wijk aan Zee), Heliomare (Wijk aan zee), Duin en Bosch (Castricum), Koningsbosch (1e jeugdherberg van Nederland), Antoniushuis;
- Kerktorens en kerken, ieder dorp twee torens: (Velsen, Beverwijk, Krommeniedijk, Assendelft, Heemskerk, Limmen, Castricum, Akersloot, etc.), Abdij Egmond;
- Voormalige raad en rechthuizen en andere historische gebouwen (o.a. Uitgeest, Beverwijk, Heemskerk, Oud Velsen, Westzaan, Krommenie, Assendelft);
- Vele stetten (haventjes);
- Voormalige kalkovens Akersloot.



V.l.n.r.: de Atlas van Amstelland, Historische Atlas van Kennemerland, Limes Atlas, Atlas Nieuwe Hollandse Waterlinie en de Cultuurhistorische Atlas van de Provincie Utrecht

4 ATLAS VAN HET OER-IJ

Het Oer-IJ gebied is een onbekend en daardoor ondergewaardeerd landschap. Het is een gebied met veel ‘verborgen’ kwaliteiten. De ligging binnen de hoog dynamische Noordvleugel van de Randstad biedt grootse kansen voor een toeristisch recreatieve ontsluiting van het gebied. Maar zolang de kwaliteiten verborgen blijven is het risico aanwezig dat de kwaliteiten van het gebied worden aangetast door ruimtelijke ontwikkelingen, domweg omdat met deze kwaliteiten onvoldoende rekening wordt gehouden. “Onbekend maakt onbemind”. Een aantrekkelijk, leesbaar en informatief boek over de vele kwaliteiten van het Oer-IJ gebied brengt de kansen in beeld voor verdere ontwikkeling en levert zo een bijdrage aan de bescherming van de rijkdom van het gebied. Dit boek kan bijdragen aan het verkrijgen van de status van Unesco Geopark.

Inleiding

Een publieksboek dat de kwaliteiten van het Oer-IJ gebied in tekst en beeld ontsluit bestaat nog niet. De optimale vorm van een boek over een geografisch begrensde gebied is een Atlas. Het woord atlas geeft aan dat kaarten daarin een prominente rol spelen. Maar de Atlas van het Oer-IJ gebied is meer: een kloek boek, aantrekkelijk vormgegeven, met bijdragen van deskundigen en fraaie foto's en afbeeldingen. Zo zal de atlas een gids zijn voor degenen die 'het landschap willen lezen', want veel van het verleden van het Oer-IJ is met een goede verwijzing nog waarneembaar en tastbaar aanwezig. Het gaat ook over de biografie van het Oer-IJ landschap.

Doel

In de afgelopen decennia is veel wetenschappelijk en beleidsmateriaal beschikbaar gekomen over het Oer-IJ gebied en omgeving waarin het stromingspatroon nog altijd te herkennen is. Dit materiaal is echter nauwelijks toegankelijk voor een brede doelgroep van

geïnteresseerde bewoners en bestuurders, gewoon omdat het in rapporten en losse kennisbronnen is beschreven. Een samenhangend beeld bestaat nog niet. Juist in de samenhang van de vele kwaliteiten wordt het belang van dit gebied voor bewoners en recreanten zichtbaar. Daarnaast zal de kennis van de streek in hoge mate bijdragen aan de versterking van de identiteit van de regio. Enerzijds valt er veel meer te genieten in een gebied dat momenteel heel eenzijdig is gericht op duin en strand, anderzijds kunnen overheden en ondernemers hun planvorming zeer versterken door gebruik te maken van de specifieke kwaliteiten van het Oer-IJ. Door een aantrekkelijke prijs komt de atlas binnen bereik van veel geïnteresseerden.

Chronologie

Omwille van de samenhang wordt primair gekozen voor een chronologische indeling van de atlas. Daar binnen is plaats voor thema's die kenmerkend zijn voor het Oer-IJ gebied hun natuurlijke plaats.

Belangrijke perioden in de ontwikkelingsgeschiedenis van het Oer-IJ gebied zijn:

- 2800 - 250 v.Chr., Voorhistorie
- 250 v.Chr. - 900 n.Chr., Vroege historie
- 900 - 1200 n.Chr., Vroege middeleeuwen
- 1200 - 1600 n.Chr., Late middeleeuwen
- 1600 n.Chr. - heden, Moderne tijd

Thema's

Processen die het landschap hebben gevormd en daardoor een hoofdrol vervullen in het aanzien van het landschap of zich lenen zich voor accenten en of kaderteksten in de hoofdstukken zijn (deze lijst is niet uitputtend):

- Aardkunde/Geologie
- Archeologie
- Natuur
- Water
- Landschappelijke ontwikkeling
- Cultureel erfgoed
- Industrieel erfgoed
- Militair-strategisch landschap
- Economie (Landbouw, Industrie, Zee en Havenactiviteiten, Dienstverlening)
- Infrastructuur
- Recreatie
- Religie
- Bevolking (samenstelling)
- Metropolitaan gebied

- Kunst
- Toekomst

Prioriteit hierbij hebben de thema's (verhaallijnen) die ook op de website staan (www.oerij.nl):

- Aardkunde & Archeologie (het in de bodem verborgen verleden)
- Natuur & Landschap (grote variatie aan landschappen, dus grote biodiversiteit)
- Water (water als bouwer van landschap en vormgever van de ruimtelijke ordening)
- Veranderend grondgebruik (landbouw bepaalt nog het aanzien van de streek, maar het aandeel van bewoning, bedrijvigheid en infrastructuur wordt steeds groter)
- Militair landschap (structuren en sporen van 2000 jaar strijd: van Romeinen via waterlinies tot Atlantikwall)
- Cultuurhistorie & Industrieel erfgoed (fungerend en sfeerbepalend erfgoed: molens, buitenplaatsen, kerken, boerderijen, van oorspronkelijke verkavelingen tot de bedrijvigheid van het Noordzeekanaalgebied)

Overige thema's zijn:

- Relatie stad – buitengebied (Metropolitaan Landschap, Recreatie, Gezondheidszorg, Buitenplaatsen)
- Infrastructuur (Waterlopen, Noordzeekanaal, Hoofdwegen, Spoorlijnen, Luchtvaart, overige

netwerken: elektriciteit, gas, water,)

- Inspirerend landschap (het landschap in beelden) (schilderijen, beelden, foto's)
- Toekomst (waar liggen de kansen; hoe zal het gebied zich verder ontwikkelen)
- Aan de verhaallijnen kunnen de profielen van de 6 gemeenten worden toegevoegd (Het bestuurlijk/administratieve landschap van het Oer-IJ).

Een atlascommissie moet nader bepalen welke insteek voor deze atlas het best gekozen kan worden.

Organisatie

Het bestuur van de Stichting Oer-IJ wordt opdrachtgever. Voor uitvoering wordt gekozen voor een projectvorm. Het bestuur benoemt een Atlascommissie (projectcommissie). Deze commissie (max 5 personen) is verantwoordelijk voor de uitvoering en fondsenwerving. In de commissie zit één persoon uit het bestuur. Deze commissie trekt een redactie aan en werkt het projectplan concreet uit en legt dit ter goedkeuring voor aan het bestuur. In het plan moeten go/no go momenten worden ingebouwd die het bestuur de mogelijkheid geven tussentijdse sturing te behouden. Voor het schrijven van de teksten wordt gedacht aan de deskundigen, zoals degenen die worden gevraagd om een lezing te verzorgen voor de Oer-IJ Academie. Voor fotografie en cartografie wordt bekeken of hiervoor nog aparte

personen worden aangetrokken. Voor eindredactie, opmaak en druk worden professionals ingeschakeld. Er wordt waar mogelijk ook samen gewerkt met de Cultuurcompagnie, de RCE, provincie Noord-Holland en vele anderen.

Vorm en oplage

Als voorbeeld voor de vorm kunnen de Atlas Amstelland (140 pagina's) en Atlas van de Zoogdieren van Noord-Holland (250 pagina's) dienen.

- Afmeting: 25 x 35
- Gebonden
- Hard cover (stofomslag optioneel)
- Verhouding beeld en tekst: 50/50
- Woorden per pagina: 500
- Oplage: 5000
- Prijsindicatie: € 35,- euro (boekhandel prijs = 60% hiervan)

Planning

(stappen, moet nog nader in de tijd worden uitgezet)

- principe besluit bestuur
- formeren van een atlascommissie (en benoemen projectcoördinator)
- opstellen en uitwerken van het projectplan
- opstellen van een fondsenwervingsplan
- redacteurs aanzoeken
- beeldredactie samenstellen

- kiezen van uitgever
- besluit bestuur over uitvoering van het project
- fondsen werven, content en beeld verzamelen
- besluit over uitgave door bestuur
- manuscript opleveren
- eindredactie, vormgeving en druk

Kosten en financiering

Omdat grotendeels met vrijwilligers wordt gewerkt zullen de kosten vooral in professionele begeleiding,

eindredactie, opmaak en druk gaan zitten. Een vergelijkbaar project kende een begroting van € 100.000,- aan kosten om het boek in de distributie te brengen. Dit bedrag wordt als indicatie aangehouden. Een groot deel van de oplage is bestemd voor de verkoop. Bij een verkoop van 3000 exemplaren in het eerste jaar, bij een boekhandel prijs van € 21,- betekent dit een opbrengst van € 63.000 euro. De resterende € 37.000 euro moet uit fondsenwerving komen.

Kaart van Noord-Holland door Blaeu uit 1640 (bron: Frans Kwaad)





Op een luchtfoto geprojecteerde meetresultaten van
kasteelplaats Cronenburg (bron: RAAP)

5 UNESCO GEOPARK STATUS

Water, wind en plantengroei legden de landschappelijke basis in ons gebied. Door klimaatverandering en zeespiegelstijging verschoof de kustlijn, de wind vormde duinen, de loop van de rivieren veranderde en in moerassen ontstond veen. Uiteindelijk maakte de mens het landschap tot wat het nu is. Met de UNESCO status ‘Geopark’ wordt de rijke geologische geschiedenis van West Nederland, inclusief de veranderingen tot duizenden jaren terug, benadrukt en draagt het bij tot het zichtbaar en bereikbaar maken van de wordingsgeschiedenis van de regio voor bewoners en bezoekers. Dit Hollandse deltalandschap is ontstaan uit een bijzondere wisselwerking tussen natuur en mens.

Inleiding

De Provincie Noord-Holland heeft de afgelopen tien jaar veel inspanningen verricht om aardkundig waardevolle gebieden in kaart te brengen en te beschermen middels het aanwijzen van aardkundige

monumenten en bijbehorende regelgeving. Dergelijke gebieden zijn de parels van de (Noord-) Hollandse ondergrond. Toch is de bekendheid met deze gebieden bij het publiek zeer beperkt waardoor maar weinigen de schoonheid ervan kunnen ervaren.

Door het verlenen van een Geoparkstatus aan een gebied wordt de aandacht voor de aanwezige aardkundige en overige kwaliteiten aanmerkelijk vergroot. Dat heeft een aantal voordelen. Allereerst wordt de lokale betrokkenheid bij aardkundig waardevolle gebieden versterkt. Daarnaast is het een stimulans voor (geo)toerisme, iets wat elders in Europa goed blijkt te werken. Bovendien geeft het een veel bredere basis voor het beleid t.a.v. aardkundig waardevolle gebieden. Tenslotte kan deze status en identiteit van een regio versterken.

Het Oer-IJ gebied is een levend en dynamisch landschap, waarin juist de toekomstige ontwikkelingen een belangrijke rol spelen en die van grote invloed zijn op de kwaliteit van het landschap. De Oer-IJ regio ligt in het hoog dynamisch deel van

de noordelijke Randstad. De relatie met de Metropool Regio Amsterdam is in dit verband zeer relevant. Door het verwerven van de Geopark status krijgt het Oer-IJ gebied een inspirerend en sturend instrument voor haar toekomstige ontwikkeling.

Wat is een Geopark?

Een Geopark is een door de UNESCO gedefinieerd gebied met één of meer sites van wetenschappelijk belang, niet alleen vanuit geologisch oogpunt maar ook door zijn archeologische, ecologische en culturele waarde in het door UNESCO opgestarte programma International Network of Geoparks (European Geoparks/Global Geopark Networks (EGN/GGN)). Een Geopark is populair gezegd eigenlijk een erfgoed landschap van wereldformaat met unieke aardkundige-, cultuurhistorische- en ecologische waarden gecombineerd met meestal bestaande of geplande werelderfgoed monumenten (voor het Oer-IJ gebied is dat de Stelling van Amsterdam). Geopark Oer-IJ is of wordt geen park ‘met een hek eromheen’, maar refereert meer aan een zogenaamd



Informatiebord Geopark de Hondsrug (foto: Lia Vriend)

'metropolaan (urbaan) landschap' waarin gewoond, gewerkt en gerecreëerd wordt, met steden, dorpen en infrastructuur erdoor en omheen, 'dooraderd' met veel landschapsschoon en cultureel erfgoed. In zo'n gebied wordt het mogelijk om alle facetten van 'in dit geval' het 'Hollandse landschap' te beleven en te verkennen. Je 'leest' als het ware de geschiedenis en de ontwikkeling van het landschap, boven de grond

en onder de grond. Met de sturende centrale vraag: Hoe is dit landschap geworden tot wat het nu is?.

In Europa worden Geoparken aangewezen door het European Geoparks Network (EGN), een door UNESCO geaccrediteerde organisatie. In 2000 werd het EGN opgericht en werden ook de eerste 4 Geoparken aangewezen. Het aantal Geoparken is sindsdien flink uitgebreid. Eind 2014 zijn er 63

Geoparken in Europa, verdeeld over 19 Europese landen. Europese landen die voorop lopen bij het aanwijzen van Geoparken zijn Engeland, Italië, Spanje en Duitsland. Nederland kent sinds 2013 een Geopark: De Hondsrug in Drenthe.

Om voor de Geoparkstatus in aanmerking te komen moet een zwaar assesment worden doorlopen.

Waarom een Geopark?

De geologie, de opbouw en vorming van de ondergrond, representeert de ontstaansgeschiedenis van de aarde. Die geschiedenis biedt aanknopingspunten voor verhalen over het landschap. Wanneer de geologie van een bepaald gebied een uitzonderlijk karakter heeft zijn de geschiedenis en de bijbehorende verhalen evengoed uitzonderlijk. Het aanwijzen van een Geopark biedt vervolgens de mogelijkheid om dergelijke geologische parels te behouden en voor een groter publiek te ontsluiten. Een Geopark biedt daarom kansen voor:

- bestendigen beleid aardkundig waardevolle gebieden;
- educatie;
- (geo)toerisme.

Geotoerisme is een bekend fenomeen in de ons omringende landen. Met name Duitsland en Engeland kennen druk bezochte Geoparks. Geologisch



Informatiekaart Landschap en Cultuurhistorie

(bron: Provincie Noord-Holland)

interessante gebieden kunnen blijkbaar rekenen op interesse van het grote publiek. Het Geopark in Drenthe rekent daarom ook met een toename van 5% van het toerisme als gevolg van marketing. De economische spin-off van een Geoparkstatus kan voor de toeristisch-recreatieve sector een belangrijke aanjager zijn voor verdere ontwikkeling.

Het Oer-IJ gebied

Het Oer-IJ gebied is geologisch te begrenzen als het totale gebied waarin de ondergrond is bepaald door het voormalige stroomgebied van het Oer-IJ. Om praktische redenen wordt voorlopig gewerkt met de gemeentegrenzen van de belangrijkste inliggende gemeenten: Beverwijk, Castricum, Heemskerk, Uitgeest, Velsen en Zaanstad. Er blijft ruimte om enkele buurgemeenten in de begrenzing op te nemen.

De Oer-IJ regio is om verschillende redenen een gebied dat de status 'Geopark' verdient. Dit deel van de Hollandse delta vormt een geologische eenheid: het omvat gebieden die representatief zijn voor de wordingsgeschiedenis van Laag Nederland. De oppervlakte bedraagt globaal 400 km². Dit gebied is sinds de laatste ijstijd gevormd door sediment uit rivieren en de zee. Er is geen enkel Geopark wereldwijd waarin 'losse' sedimenten (zoals zand en klei) centraal staan. Ook de prominente rol van het water in de landschapsgeschiedenis, waardoor o.a. veenvorming ontstond, draagt bij aan de unieke positie die het Oer-IJ gebied binnen het Geopark concept inneemt.

Het Oer-IJ gebied ligt geheel binnen de provincie Noord-Holland. Delen van het Oer-IJ gebied beschikken al over een beschermde status in het overheidsbeleid zoals de Provinciale aardkundige

monumenten (de strandwal bij Spaarnwoude, de duinen van Noord en Zuid Kennemerland en Alkmaarder en Uitgeestermeer), Natura 2000 gebied (duinen) of maken onderdeel uit van het Nationaal Natuur Netwerk (voorheen EHS).

Projectinformatie

Je kunt pas een Geopark status aanvragen als je al een Geopark bent. Dat betekent dat alle activiteiten die nu door Stichting Oer-IJ worden ondernomen die status mogelijk moeten maken. Als eerste stap naar de aanvraag van een Geopark status zal er een haalbaarheidsstudie worden verricht waarin duidelijk moet worden of de zware procedure die nodig is om de status van Geopark te verwerven voor dit gebied realistisch is. De procedure die nodig is om de Geopark status te bereiken is dusdanig omvangrijk en gedegen dat daarvoor de inzet van professionele uren vereist is.

Algemeen

Dit project heeft als doel het opzetten van het Geopark Oer-IJ. Er is zeer veel (wetenschappelijke) kennis, die ten grondslag zal liggen aan het Geopark, beschikbaar. Bescherming van aardkundige waarden geldt nog niet voor het hele gebied, alleen nog maar voor de deelgebieden Strandwal Spaarnwoude, het duingebied van Kennemerland en het Alkmaarder- en

Uitgeestermeer. De deelgebieden ‘strandwallen en strandvlaktes’ en het ‘Oer-IJ estuarium’ verdienen ook de status van Provinciaal Aardkundig Monument. Vanuit dit project wordt het verkrijgen van die status geïnitieerd. Het opzetten van het Geopark is voornamelijk gericht op communicatie: het maken van een uitgebreide website, het betrekken van bezoekerscentra, onderwijs en ondernemers en het stimuleren van tentoonstellingen, het realiseren van educatieve routes, het plaatsen van informatieborden bij excursielocaties, het verzorgen van lezingen, cursussen, etc.

Het opzetten van het Geopark zal in samenwerking gaan met een groot aantal lokale partners. Deze samenwerking moet uiteindelijk leiden tot een duurzame exploitatie van het Geopark. De exploitatie is echter geen onderdeel van dit project.

Samenwerking

Bij de planvorming en de uitvoering van dit project zal met verschillende partners samengewerkt worden. Samenwerkingspartners zijn overheden (provincie, gemeenten, waterschappen, Metropoolregio Amsterdam), universiteiten, kenniscentra (TNO, Alterra, RCE), musea, bedrijfsleven, VVV's, niet gouvernementele organisaties, recreatieschappen, andere Geopark initiatieven (o.a. Geopark De Hondsrug en Geopark Gooi en Vecht i.o.), etc.

Producten

Het doel van dit project is om de bereikbaarheid en beleefbaarheid van de geologie, geomorfologie en het landschap in zijn algemeenheid te vergroten. Het meest probate en tegelijkertijd ambitieuze middel om dat te bereiken is het opzetten van een Geopark.

Een Geopark bestaat uit:

- een overzicht van de geologie (geologische structuur, ontstaanswijze, etc.). Dit zal zowel digitaal gepresenteerd worden (website), als in gedrukte vorm (boeken, brochures, etc.).
- een uitgebreid educatief programma (cursussen en lesprogramma's).
- kennisvergaring en -ontsluiting en vergroting (Universiteiten, promovendi, etc.)
- uitgebreide voorzieningen voor bezoekers (musea, bezoekerscentra, excursie(locatie)s, etc.)
- de verankering van het geologisch erfgoed in wetgeving en beleid (gedeeltelijk gerealiseerd, maar extra uitbreiding nodig).

Om bovenstaand lijstje te kunnen realiseren is onder meer een uitgebreide website (www.oer-ij.nl) opgezet, worden er tentoonstellingen ingericht in samenwerking met bestaande musea en bezoekerscentra.

Financiën

Het opzetten van een Geopark kost veel tijd en is daarom een kostbare aangelegenheid. Deze ambitie kan alleen worden gerealiseerd als een betaalde coördinator kan worden aangesteld met adequaat werkbudget. De benodigde middelen moeten hiervoor nog worden begroot.

Planning en mijlpalen

Voor het opzetten van een Geopark wordt in de regel 2 tot 4 jaar genomen. Wij gaan daarom uit van een doorlooptijd van maximaal 4 jaar. Mijlpalen zijn:

Jaar 1

- Formeren van een projectteam Geopark status;
- Kernregio's aanwijzen;
- Zorgen voor wetenschappelijke verankering;
- Realiseren van samenwerkingsverbanden in de kernregio's;
- Vaststelling van producten (boeken, website, tentoonstelling, excursies, informatieborden, etc.).

Jaar 2 en 3

- Uitbouwen van website;
- Opzetten van tentoonstellingen;
- Schrijven en produceren van publieksinformatie;
- Bezoekerscentra zijn aangesloten, tentoonstellingen worden geopend.

Jaar 4

- Een betaalde coördinator voor het Geopark initiatief is aangetrokken;
- Geopark aanvraag ligt bij EGN;
- Zicht op duurzame exploitatie van het Geopark is gecreëerd.



www.europeangeoparks.org



Geopark de Hondsrug
Van alle tijden...

www.geoparkdehondsrug.nl



Fort Krommeniedijk (foto: Lia Vriend)

6

UITVOERING PLAN VAN AANPAK

In dit hoofdstuk geven we een overzicht van de verschillende projecten die we willen uitwerken. Het spreekt vanzelf dat dit plan van aanpak in de loop van de tijd nader wordt geconcretiseerd, aangepast en aangevuld als gevolg van voortschrijdend inzicht, nieuwe ontwikkelingen, etc.

De in deze visie aangegeven mogelijkheden om de kwaliteiten van het Oer-IJ gebied te verankeren en beter zichtbaar te maken worden uitgewerkt in een jaarlijks te actualiseren werkplan. De hoofdopzet daarvan schetsen wij hierna.

Thema: Beleven en benutten

1. Ontwikkelen en realiseren Oer-IJ taal: archeologie zichtbaar en beleefbaar maken.
2. Versterken van wandel-, fiets- en kanonetwerk door verbeteren, toevoegen ontbrekende schakels en opheffen knelpunten.

3. Behouden en ontwikkelen van het voormalige en nog zichtbare deel van het estuariumlandschap met z'n kenmerkende kreken.
4. Ontwikkelen van Oer-IJ iconen: plekken die staan voor een bepaalde periode in de ontwikkeling van het Oer-IJ landschap.

Thema: Advisering en beïnvloeden

5. Beïnvloeden van de ruimtelijke ordening op basis van het Oer-IJ verhaal.

Thema: Educatie en gebiedspromotie

6. Uitwerken van zes verhaallijnen en educatief programma.
7. Maken van een Oer-IJ Atlas.
8. Realiseren van de Unesco Geopark status.

Rolopvatting stichting

De stichting wil dingen gaan doen, bevorderen en initiëren, bij voorkeur in samenwerking met

derden. De stichting zal niet afstandelijk aan de zijlijn toekijken, maar waar mogelijk praktisch en inhoudelijk zelf in actie komen.

Financien

Per (deel)project wordt een begroting opgesteld van de kosten en de specifiek daarvoor te realiseren dekking, die overigens niet noodzakelijkerwijs altijd via de stichting Oer IJ zullen lopen, maar bij voorkeur via de samenwerkingspartners zelf. Op termijn zal wellicht voor uitvoering van grotere plannen een professionele gebiedscoördinator nodig zijn.



Project 1 | Oer-IJ taal

Het doel van dit project is het zichtbaar en beleefbaar maken van de archeologie in het gebied.

Thema

Beleven en benutten

Resultaten/prestaties/activiteiten

- Signalering vindplaatsen en opgravingen met speciale tekens/informatiepanelen/meubilair/bewegwijzering; één archeologische huisstijl ontwikkelen voor het gebied
- Bijzondere locaties: provinciaal archeologisch monument Cronenburg (wanneer mogelijk: bijvoorbeeld toegankelijk maken, slotgracht en visvijver herstellen, plattegronden kastelen zichtbaar maken)

Organisatie/actoren/samenwerking

Stichting Oer-IJ
Gemeenten, Provincie, Landschap Noord-Holland, RCE,
Cultuurcompagnie

Planning

2015-2016

Begroting: geschatte kosten en opbrengsten

Ontwerp: PM
Uitvoering: PM



Thema

Resultaten/prestaties/activiteiten

Organisatie/actoren/samenwerking

Planning

Begroting: geschatte kosten en opbrengsten

Project 2 | Recreatieve netwerken

Doel van dit project is het fysiek verbeteren en uitbreiden van bestaande recreatieve netwerk.

Beleven en benutten

- Toevoegen ontbrekende schakels in bestaand fiets- en wandelpadennetwerk
- Noodzakelijke bruggen en tunnels
- Uitbreiden kanomogelijkheden
- Op- en overstapplaatsen kano's
- Bewegwijzering en informatieborden

Stichting Oer-IJ

Gemeenten, Provincie, Raum, HHNK, MRA

2015-2016

Ontwerp: PM

Uitvoering: PM



Project 3 | Getijdenlandschap

Behouden en ontwikkelen van het voormalige en nog zichtbare deel van het voormalig estuarium- getijdenlandschap met z'n kenmerkende kreken tot een samenhangend en herkenbaar geheel.

Thema

Beleven en benutten

Resultaten/prestaties/activiteiten

- Verder integraal ontwikkelen, inrichten en daarmee zichtbaar maken van het krekensysteem
- Inbreng in waterprojecten, koppeling maken met natuurbeheer, archeologie, aardkunde, recreatie, toerisme en landbouw (agrarisch natuurbeheer)
- Het laten aanwijzen en begrenzen van het estuariumlandschap en strandwallen/strandvlaktes tot aardkundig monument

Organisatie/actoren/samenwerking

Stichting Oer-IJ, Gemeenten, provincie, Landschap Noord-Holland, HHNK, PWN, MRA

Planning

2015-2025, geleidelijk proces

Begroting: geschatte kosten en opbrengsten

Ontwerp: PM
Uitvoering: PM



Project 4 | Oer-IJ iconen

Ontwikkelen van vijf iconen die model staan voor een kenmerkende periode in de geschiedenis van het Oer-IJ.

Thema

Beleven en benutten

Resultaten/prestaties/activiteiten

- Bezoekerscentrum De Hoep Castricum: vertelt het verhaal van de open Oer-IJ monding voor de jaartelling
- Reconstructie Fort Velsen (Castellum Flevum): vertelt het verhaal van de Romeinen in het Oer-IJ
- Reconstructie van een Friese boerderij: vertelt het verhaal over de leefwijze van de Friezen (Land van Hilde)
- Erfgoedpark De Hoop Uitgeest: vertelt het verhaal van de ontwikkeling van de industriemolen en de in het veen ontstane waterrijke landschap van waaruit de wereldzeeën werden bevaren
- Fort Zuidwijkermeer: vertelt het verhaal van de inpoldering van het toenmalige Oer-IJ, de aanleg van het Noordzeekanaal de nieuw polders en de ontwikkeling van de Stelling van Amsterdam

Organisatie/actoren/samenwerking

Stichting Oer-IJ, Gemeenten, Provincie, PWN, MRA, Stichting Cornelis Corneliszoon van Uitgeest, Recreatieschap Noord-Holland

Planning

PM

Begroting: geschatte kosten en opbrengsten

Ontwerp: PM
Uitvoering: PM



Project 5 | Ruimtelijke ordening

Doel is het beïnvloeden van plan- en besluitvorming gericht op behoud en versterking kwaliteit Oer-IJ.

Thema

Adviseren en beïnvloeden

Resultaten/prestaties/activiteiten

- Inbreng MRA
- Planstudie A8/A9
- Woonlandschap Limmen-Heiloo
- Vinex Saendelft
- Gebiedsontwikkeling Noordzeekanaalgebied
- Opstel terrein ProRail
- Haalbaarheidsonderzoek bungalowpark Zanderij Castricum
- Nieuwe projecten

Organisatie/actoren/samenwerking

Stichting Oer-IJ, Gemeenten, Provincie, Ministerie van Infrastructuur en Milieu/Rijkswaterstaat, MRA

Planning

Doorlopend

Begroting: geschatte kosten en opbrengsten

Nihil



Project 6 | Verhaallijnen

Het doel van de Verhaallijnen is om inwoners en bezoekers in aanraking laten komen met de Oer-IJ kenmerken. Tevens is het doel het bevorderen van 'a sense of place': voelbaar maken van de gebiedsidentiteit/DNA van het Oer-IJ.

Thema

Verzorgen van educatie en gebiedspromotie

Resultaten/prestaties/activiteiten

- 6 thematische fietsroutes (Aardkunde & Archeologie, Natuur & Landschap, Water, Veranderend grondgebruik, Militair landschap, Cultuurhistorie & Industrieel erfgoed) met beschrijvingen op een website, apps, een brochure, een leuk boek en ingerichte Oer-IJ knooppunten met informatiepanelen in het landschap.
- Lezingencyclus Oer-IJ Academie (loopt, eerste dubbele reeks lezingen uitverkocht)
- IVN Oer-IJ Ambassadeurscursus
- Oer-IJ Gidsencursus
- Samenwerking met bibliotheken
- Culturele evenementen: Oer-IJ festival/dag
- Sportief wandel- of fietsevenement
- Website en nieuwsbrief

Organisatie/actoren/samenwerking

Stichting Oer-IJ, Huis van Hilde, Abel Life, IVN, Gemeenten, Raum, Provincie Noord-Holland, MRA

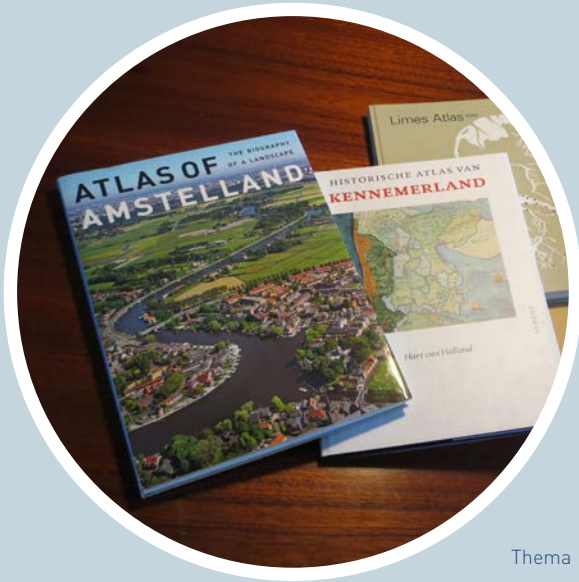
Planning

2016, in uitvoering voor wat betreft projectaanpak

Begroting: geschatte kosten en opbrengsten

Uiteindelijk kostendekkend
Subsidies/zakelijke partners, recreatief bedrijfsleven

Project 7 | Oer-IJ Atlas



Thema	Verzorgen van educatie en gebiedspromotie
Resultaten/prestaties/activiteiten	<ul style="list-style-type: none">• Handelseditie Atlas van het Oer-IJ, waarin op toegankelijke wijze de meest relevante informatie over de ontstaansgeschiedenis en de daaruit voortvloeiende kenmerken van het Oer-IJ-gebied bijeen worden gebracht.• Zoeken uitgever en een eindredacteur; het vastleggen van afspraken met schrijver(s) en leverancier(s) beeldmateriaal; het verwerven van financiële steun• Oplage: Verkoop bij voorintekening minimaal 1000 exemplaren aan instellingen, bedrijven en inwoners• Oplage: 3000-5000 exemplaren
Organisatie/actoren/samenwerking	Atlascommissie Stichting Oer-IJ
Planning	2015-2016
Begroting: geschatte kosten en opbrengsten	<ul style="list-style-type: none">• Voorinvestering noodzakelijk• Sponsors/Fondsen/Subsidies• Verkoopprijs



Project 8 | Unesco Geopark status

Het doel is het verwerven van de Unesco Geopark status.

Thema

Verzorgen van educatie en gebiedspromotie

Resultaten/prestaties/activiteiten

- Aanvraag indienen en communicatie daarover verzorgen
- Functioneren als Geopark Oer-IJ in oprichting
- Wetenschappelijke onderbouwing leveren voor GeoPark

Organisatie/actoren/samenwerking

Stichting Oer-IJ, Provincie, MRA
In overleg met GeoPark Gooi- en Vechtstreek i.o.

Planning

2015-2017

Begroting: geschatte kosten en opbrengsten

Inhuur parttime beroepskracht 0,3 fte: € 30.000,- per jaar



IJmuiden (foto: Lia Vriend)

7 DEELNEMERS

De kernorganisatie van het Initiatief Geopark Oer-IJ i.o. wordt gevormd door de rechtspersoon Stichting Oer-IJ en door de Verenigde Vergadering. Tot deze laatste groep behoren de onderstaande personen die op persoonlijke titel en vanuit hun belangstelling en deskundigheid aan de uitvoering van het initiatief meewerken. Natuurlijk zijn alle deelnemers vanuit een bepaalde interesse betrokken bij het initiatief, achter de namen in de lijst is alleen vermeld welke onderscheidende deskundigheid zij toevoegen. Het aantal deelnemers aan de Verenigde Vergadering neemt nog steeds toe.

Bestuur

Evert Vermeer (voorzitter), oud burgemeester
Jos Teeuwisse (secretaris), geograaf
Sietze Haringa (penningmeester), accountant
Jan Kuiper (lid), ecoloog
Petra Janzee (administratief ondersteuner)

Adviseurs

Léon Klein Schiphorst, adviseur communicatie
Lia Vriend-Vendel, landschapsdeskundige
Rik de Visser, landschapsarchitect

Verenigde Vergadering

Onderstaande personen worden uitgenodigd voor/nemen deel aan de Verenigde Vergadering vanwege hun specifieke deskundigheid, belangstelling en/of functie.

Joke van der Aar, cultuurhistorie
Fred Aarsen, communicatie

Greet Blokker, openbaar bestuur
Menno de Boer, archeologie
Corine Bok, marketing/communicatie
Ingwer Bos, aardkunde
Wim Bosman, geo-archeologie en beeldende kunst
Edith van Daalen, Heerlijkheid Castricum
Maarten Dijkshoorn, openbaar bestuur
Mireille Dosker, cultuurhistorie
Koen van den Driesche, aardkunde
Aaltje Emmens-Knol, openbaar bestuur
Jan Fokkens, openbaar bestuur
Joke Groot, gemeente Velsen
Jaap van Harlingen, geografie
Jan Hille, gemeente Beverwijk
Ed Huitenga, ondernemer
Piet Kleij, gemeente Zaanstad
Ellen Klaus, Cultuurcompagnie
Robbert de Lange, banksector
René Marcelis, gemeente Castricum
Hidde Posthuma, natuurbeheer
Robert de Rijke, ondernemer
Rob Schijf, gemeente Heemskerk
Piet Veel, hydroloog

Rob Veenman, Hoogheemraadschap HNK
Ron van 't Veer, ecooloog
Pauline van Vliet, historicus en filmmaker
Willemieke de Waal, recreatie
Gerard Veldt, agrarisch ondernemer
Bob Visser, gemeente Uitgeest
Hans van Weenen, duurzaamheid
Ramon van Weenen, archeologie
Henk Wijkhuisen, recreatie
Arie Zonjee, ondernemer
Rino Zonneveld, archeologie

Sympathisanten Oer-IJ initiatief

De onderstaande instanties, organisaties en bedrijven worden geïnformeerd over, wordt mee samengewerkt en/of hebben te kennen gegeven het Oer-IJ initiatief waardevol te vinden en te ondersteunen:

Overheden

Hoogheemraadschap Hollands Noorderkwartier
Gemeente Beverwijk
Gemeente Castricum
Gemeente Heemskerk
Gemeente Uitgeest
Gemeente Velsen
Gemeente Zaanstad
Metropool Regio Amsterdam
Provincie Noord-Holland

Bedrijven en organisaties

Recreatie Noord-Holland NV (Velsen)
NV Afvalzorg (Assendelft)
KPMG (Amstelveen)
Cultuurcompagnie (Alkmaar)
Salmay Communicatie (Castricum)
LIA, ontdeknoordholland.nl (Limmen)
PWN, Waterbedrijf Noord-Holland (Velsbroek)
Landschap Noord-Holland (Heiloo)
Vista Landschapsarchitectuur en Stedenbouw (Amsterdam)
Gortradvisie, Reclame en Communicatie (Heemskerk)
Stichting Cornelis Corneliszoon van Uitgeest (Uitgeest)
Rabobank Noord-Kennemerland (Castricum)
Kennemer Duincampings (Heemskerk-Castricum)
ADC Archeoprojecten/Huis van Hilde (Amersfoort, Castricum)
Vereniging Agrarische Natuur en Landschapsbeheer Water, Land & Dijken

Ambassadeurs

Ondernemers die het certificaat "IVN Oer-IJ ambassadeur" hebben verkregen.

Minicamping De Hooiberg
Lotus Events, Dorine Kat-Stronck
B&B Limmerezand, Rob en Itti Ligthart

Het Lab, locatie op Zaanse Schans
Hotel Borst, Ellen Borst
Oude Keuken
Landgoed Robacher's watermolen
Kennemer Duincampings
Hotel Huize Koningsbosch, Saskia Geraeds
Boerencamping Ormsby Field, Gerard Veldt

Bronnen

Bloemers, T., Husken, S., Leeuwen, R., (2009). **Een agenda voor het Oer-IJ.**

Bloemers, T., Valk, A. van der (2007). **The Oer-IJ: a metropolitan wetland on Amsterdam's doorstep**, The archaeological-historical landscape as inspiration for spatial planning.

Dekkers, C., Dorren, G., Eerden, R. van (2006). **Het land van Hilde, Archeologie in het Noord-Hollandse kustgebied.**

Gemeente Castricum (2010). **Beeldkwaliteitsplan Buitengebied Castricum.**

Lange, S., Besselsen, E.A., Londen, H. van (2004). **Het Oer-IJ estuarium, Archeologische kennisinventarisatie (AKI)**, Amsterdams Archeologisch Centrum, Universiteit van Amsterdam.

Marrewijk, D., Haytsma, A. (1998). **Ruimtelijk ontwerpen en Archeologie.**

Metropoolregio Amsterdam (2014). **Kwaliteitsbeeld en nieuwe opgaven voor het MRA-landschap.**

Provincie Noord-Holland (2013). **Licht op groen! Provinciale agenda voor een groen, aantrekkelijk en toegankelijk Noord-Holland.**

Speet, B. (2014). **Historische Atlas van Kennemerland.**

Stichting Het Noord-Hollands Landschap (1997). **De geschiedenis van ons landschap.**

Stichting Oer-IJ (2013). **Startnotitie Oer-IJ, Geopark in oprichting.**

Westen, J. van, e.a., (2005). **Oer-IJ voorbij het verleden, Culturele planologie van het Oer-IJ.**



Frisen en Romeinen (impressie: Rob van Eerden)

Colofon

9 maart 2015

Bestuur Stichting Oer-IJ

Pernéstraat 28
1901 AX Castricum
www.oer-ij.eu



Vista landschapsarchitectuur en stedenbouw

TT. Neveritaweg 23
1033 WB Amsterdam



Opstellers:

Jos Teeuwisse (Bestuur Stichting Oer-IJ)
Rik de Visser, Klaas Jan Wardenaar en Floor van Wulfften Palthe (Vista
landschapsarchitectuur en stedenbouw)

Met veel dank aan alle mensen die commentaar hebben geleverd en afbeeldingen en foto's beschikbaar hebben gesteld.

Deze uitgave is mede mogelijk gemaakt door bijdragen van:

Gemeente Castricum
PWN
Coöperatiefonds Rabobank Noord-Kennemerland
Het Fonds Betrekken bij Groen van de provincie Noord-Holland

Disclaimer

Aan dit document kunnen geen rechten worden ontleend. De verantwoordelijkheid voor de inhoud van dit document berust bij de samenstellers. Weergegeven opvattingen, aanbevelingen, conclusies etc. hoeven niet overeen te komen met die van de financiers.

Bronvermelding afbeeldingen

Bronnen zijn per afbeelding/foto vermeld. Overige afbeeldingen Vista.

