

PROGRAMMA NATUURNETWERK 2024





1 INLEIDING

Het Programma Natuurnetwerk (PNN) beschrijft de voortgang, (financiële) verantwoording en programmering van de opgaven in het landelijk gebied. De focus ligt nu nog op het afmaken van het Natuurnetwerk in samenhang met de natuurherstelmaatregelen en de gebiedsgerichte aanpak van stikstof. Maar met de komst van het Provinciaal Programma Landelijk Gebied (PPLG) wordt deze focus breder voor het landelijk gebied. Opgaven als water, bodem en klimaat worden hierbij ook meegenomen. In 2025 wordt de verantwoording van de uitvoering onderdeel van het PPLG en vervalt het PNN in de huidige vorm. 2024 is een overgangsjaar, waarin het PPLG in overleg met het Rijk definitief wordt en waarin uitvoeringsprogramma's voor de programmagebieden worden gemaakt. Op basis van deze uitvoeringsprogramma's houden we de komende jaren de voortgang bij.

1.1 Programma Natuurnetwerk

Het is de laatste keer dat het Programma Natuurnetwerk in deze vorm verschijnt. Het Rijk verwacht dat het PPLG ook een overzicht van concrete maatregelen bevat, die de provincie in het landelijk gebied wil uitvoeren en al uitvoert. Zo'n overzicht hebben wij nu al in het PNN. Daar staat een heldere samenvatting van gebiedsprocessen, projecten en geldstromen. Daarom lijkt het logisch om het PNN al in 2024 te integreren in het PPLG. Dat wil zeggen: zorgen dat het PNN onderdeel wordt van het PPLG. Met dit PNN wordt daarom al zoveel mogelijk aangesloten op het PPLG en de indeling in de vijf programmagebieden. Het programma is toegespitst op het bewaken van de voortgang van de te realiseren opgaven in het landelijk gebied, waarbij via kaarten en graphics in één oogopslag de opgave en de voortgang te zien is.

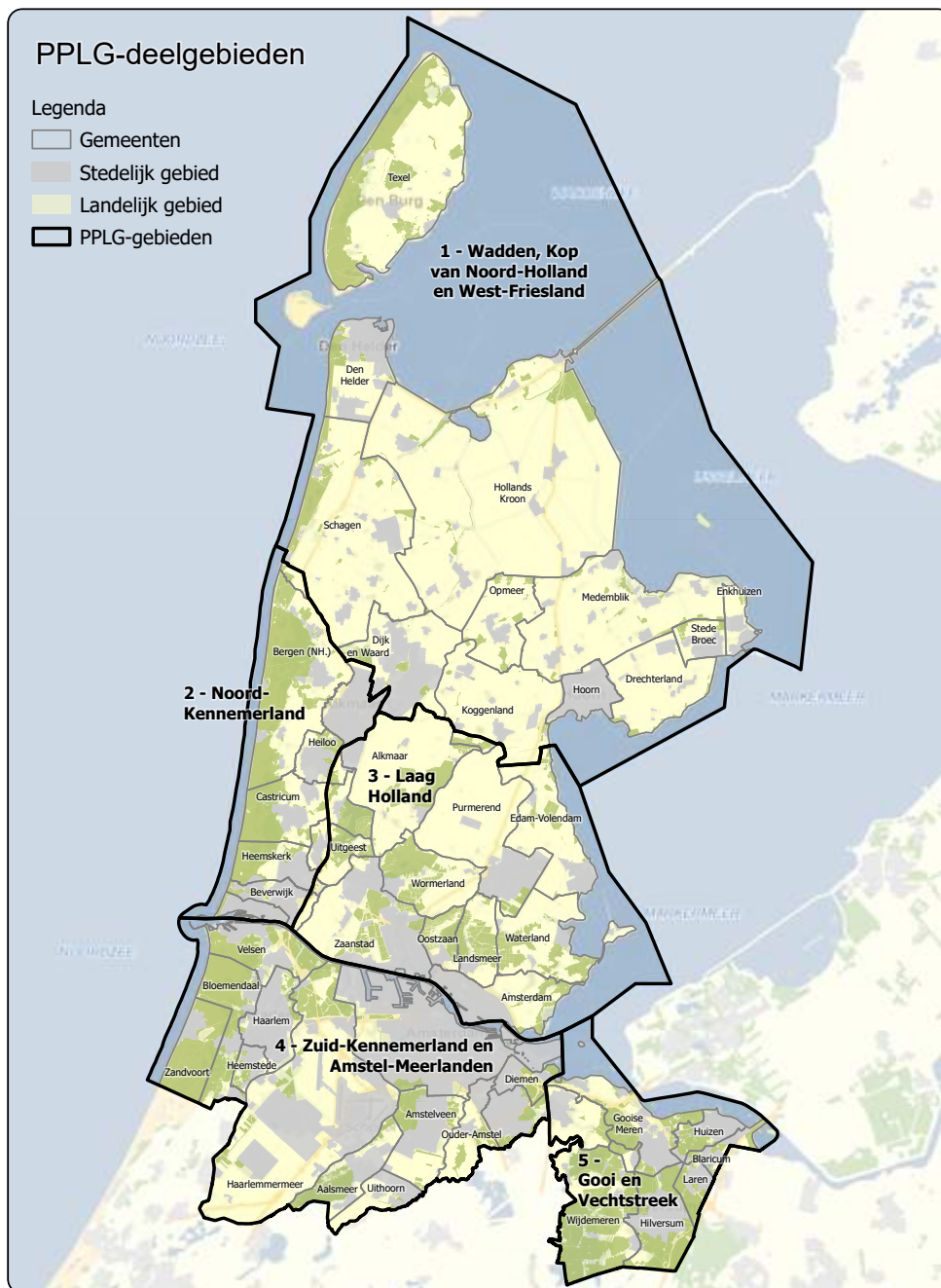
De focus lag tot nu toe vooral op het afmaken van de restantopgave van het Natuurnetwerk Nederland (NNN). De informatie over de voortgang van het NNN is nu waar mogelijk gecombineerd met de andere opgaven die in de gebieden spelen. Deze opgaven zijn ondergebracht in integrale gebiedsprocessen. De meest concrete en urgente opgaven zijn de gebiedsgerichte aanpak stikstof en de natuurherstelmaatregelen. Ze zijn deels gefinancierd via het Programma Natuur, waarin Rijk en provincies samen de natuur verder willen versterken en verbeteren. Daarnaast is ook het lopende programma Groene Uitweg opgenomen in het Programma Natuurnetwerk.

Door realisatie van de restantopgave van het NNN, het aanleggen van natuurverbindingen tussen gebieden en het nemen van ontsnipperingsmaatregelen dragen we bij aan herstel en versterking van de biodiversiteit (zie ook [Masterplan biodiversiteit - provincie Noord-Holland](#)).

De ontwikkeling van het Natuurnetwerk Nederland in de afgelopen jaren is voor Noord-Holland weergegeven in onderstaande tabel.

ontwikkeling NNN Noord-Holland				
Peildatum	Totaal begrensde Natuurnetwerk (in hectare)	Natuurnetwerk Nederland gerealiseerd (in hectare)	Nog niet beschikbaar (grondverwerving/ functiewijziging nog nodig (in hectare)	Nog in te richten (incl. nog niet beschikbaar) (in hectare)
januari 2013	55.202	48.095	4.301	7.107
januari 2014	55.517	48.351	4.229	7.157
januari 2015	55.850	49.028	4.919	6.822
januari 2016	56.268	50.127	4.365	6.141
januari 2017	56.300	50.400	4.300	5.900
januari 2018	56.350	50.550	4.160	5.800
januari 2019	56.500	50.900	3.950	5.600
januari 2020	56.500	51.050	3.850	5.450
januari 2021	56.573	51.875	3.280	4.698
januari 2022	56.578	52.170	3.129	4.407
januari 2023	56.581	52.324	3.076	4.257

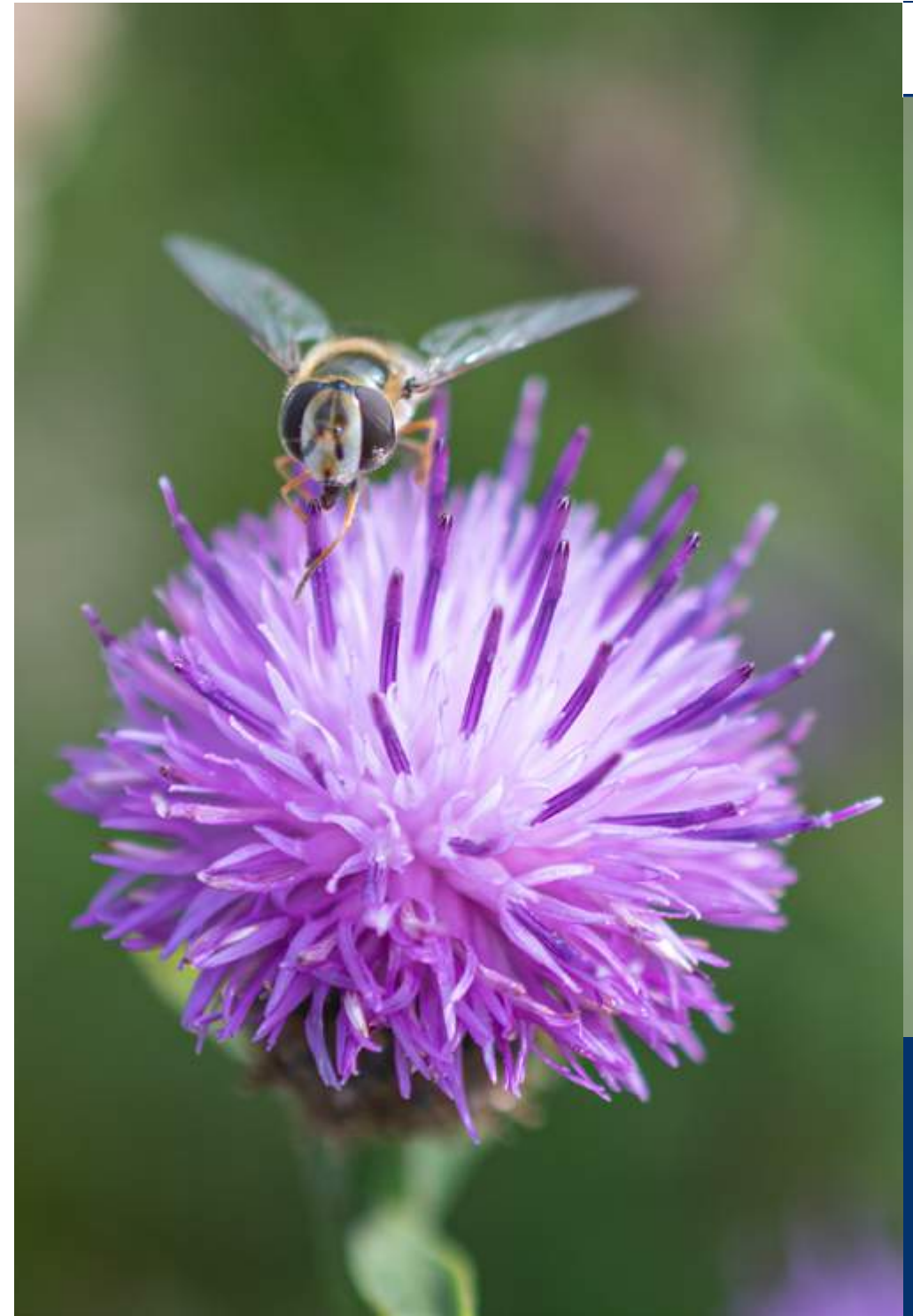
Met de komst van het PPLG gaan we ook van andere opgaven in het landelijk gebied de voortgang bijhouden. In ons PPLG hebben we vijf hoofddoelen benoemd: Natuur en Stikstof; Water en Bodem; Klimaat en Bodemdaling en Landbouw en Recreatie. Het gaat onder meer om realisatie van het NNN, het nemen van natuurherstel- en hydrologische maatregelen, het tegengaan van stikstofuitstoot en bodemdaling en het bieden van recreatieve voorzieningen. Ook werkt de provincie aan groenblauwe dooradering en de terugkeer van landschapselementen die samen een gezond en biodivers landschap vormen. In de [Startversie PPLG](#) staat hierover meer. In de uitvoeringsprogramma's, die we in het kader van het PPLG opstellen voor de vijf gebieden, worden de opgaven en lopende processen nog verder uitgewerkt.



Op de kaart hiernaast zijn de vijf PPLG-gebieden weergegeven; hierin zijn tevens de gemeenten zichtbaar en is met kleur aangegeven waar sprake is van landelijk gebied en stedelijk gebied. Donkergroen betreffen de als NNN begrensde gebieden.

1.2 Gebiedsgericht en integraal werken

We hanteren de gebiedsindeling zoals benoemd in het PPLG. We hebben de in eerdere PNN's benoemde 24 gebieden, waarbinnen de gebiedsprocessen een rol spelen, ondergebracht in vijf grotere gebieden, waardoor grotere integrale teams samen kunnen werken aan de realisatie van de verschillende opgaven in het landelijk gebied. Om uiterlijk in 2027 (voor wat betreft verwerving) het NNN in Noord-Holland af te ronden, is in 2020 door Gedeputeerde Staten de '[Realisatiestrategie NNN](#)' vastgesteld. Hierin staat hoe de provincie zorgt voor het tijdig afronden van het NNN.



Werkwijze 'Integrale gebiedsprocessen landelijk gebied Noord-Holland'

versie: februari 2022

Inleiding

De provincie Noord-Holland werkt samen met grondeigenaren, pachters, inwoners, natuurorganisaties en maatschappelijke partners aan het versterken, beschermen en verbinden van de natuur. Dat is nodig, want de natuur staat onder druk. De aanpak om de natuuropgave te realiseren komt voort uit de ambitie om het Natuurnetwerk Nederland (NNN) en de Natura 2000-doelstellingen. waaronder het stikstofbeleid de komende jaren af te ronden. In Noord-Holland werken we in 24 gebieden aan deze opgaven. In veel van deze gebieden start de provincie met zogeheten 'integrale gebiedsprocessen landelijk gebied' waarbinnen de opgaven tot uitvoering komen. Onderstaand schema beschrijft de werkwijze voor deze gebiedsprocessen op hoofdlijnen.

	Planproces	Acties			Resultaten			Toelichting
		Communicatie/ Participatie	Contact met grondeigenaren	Uitvoering maatregelen	In het gebied	Documenten		
					Prov. Staten	Gedep. Staten	Ambtelijk	
2022 - 2023	Verkenning (1 à 2 jaar) <ul style="list-style-type: none"> • Check ambities en begrenzingen NNN; • Nader onderzoek (bijvoorbeeld kwelsttuatie, kansen voor de natuur en natuurontwikkelingen); • Uitvoeren Beheercheck en vaststellen huidig gebruik; • Vaststellen afbakening gebiedsproces en/of hoe andere opgaven worden meegenomen; • Opstellen voorstel voor pakket aan regionale bronmaatregelen stikstof (wordt opgenomen in provinciale Gebiedsplan); • Inventariseren herstelmaatregelen voor tweede fase Programma Natuur; • Projectorganisatie vormgeven, samenwerking opstarten; • Beschrijven van de natuurdoelen in gebied en de kaders en type maatregelen die nodig zijn voor het realiseren van deze doelen. 	<ul style="list-style-type: none"> • Startgesprek met omgeving over de ambitie en mogelijkheden tot participatie; • 1-op-1-gesprekken met grondeigenaren en betrokken gebiedspartijen (onder andere mogelijkheden bespreken); • Direct betrokkenen leveren input voor programma van eisen en plan van aanpak; • Direct betrokkenen leveren input voor provinciaal gebiedsplan stikstof; • Presentatie plan van aanpak aan omgeving; • Updates over gebiedsproces en natuurherstelmaatregelen via website provincie, mailings en bijeenkomsten; • Informeren over NNN-herbergrenzing en over mogelijkheid indienen zienswijzen (z.p.); • Gebiedsplan delen met betrokkenen; • Mogelijk inbreng op onderzoeksvragen of onderzoeksrapporten. 	<ul style="list-style-type: none"> • Kennismaken; • Mogelijkheden voor particulier natuurbeheer verkennen en waar mogelijk afsluiten; • Onderhandelingen grondeigenaren op eigen verzoek (veelal vrijwillige verwerving op onteigeningsbasis zodat volledige schadeloosstelling kan worden toegepast). 	<ul style="list-style-type: none"> • Uitvoeren Natura 2000-herstelmaatregelen 2.0 en te fase Programma Natuur; • Afspraken over zelfrealisatie NNN; • Benutten kansen stikstof bronmaatregelen; • Adverteren voor mogelijkheden om als gebiedspartij of grondeigenaar(en) met een plan voor realisatie NNN te komen. 	<ul style="list-style-type: none"> • Uitgevoerde Natura 2000-herstelmaatregelen; • Gerealiseerde bronmaatregelen (korte termijn kansen); • Goedgekeurde SKNLaanvraag of afgesloten kwalitatieve verplichting; • NNN gerealiseerd door particulier natuurbeheer (SKNL); • Verwerving van de gronden door ruiling, aankoop of verplaatsing. 	<ul style="list-style-type: none"> • Onderzoeksrapport(en) • Gebiedsplan stikstof • Aanvraag 2e fase Programma Natuur • Plan van aanpak voor plan- en uitvoeringsfase 	<p>In de verkenningfase van het gebiedsproces ligt de focus op het scherper maken van de opgaven, het informeren van de omgeving over de opgaven en het in gesprek gaan met gebiedspartijen (o.a. grondeigenaren/agrariers, gemeenten, waterschap en terreinbeheerders). Zo wordt onderzocht op welke wijze de uitvoering van de opgaven het beste kan worden vormgegeven en welke mogelijkheden er zijn om hiermee gezamenlijk aan de slag te gaan. De verkenningfase resulteert in een plan van aanpak waarin de opgaven en contouren van het verdere gebiedsproces staan beschreven. Hierin is ook aangegeven hoe partijen te betrekken bij het proces, waarbij nadrukkelijk ook ruimte wordt geboden om vanuit het gebied met voorstellen en plannen te komen. Ook krijgen we in deze fase de lokale stikstofsituatie scherper in beeld, waar komt de stikstofuitstoot vandaan? En hoe verminderen we de uitstoot en neerslag?</p> <p>Om heldere kaders voor het vervolgproces te kunnen geven vindt in de verkenningfase een nadere uitwerking van de opgaven plaats. Waaronder een check op de ambities en begrenzingen van het Natuurnetwerk (hierna: NNN).</p> <p>Waar nodig starten één of meerdere onderzoeken als voorbereiding op de planvorming, bijvoorbeeld naar de natuurkansen, huidig gebruik of stikstofbronnen. Ook wordt een beheercheck uitgevoerd. De beheercheck laat zien welke agrarische activiteit (minimaal) nodig is voor het beheer van de natuur. En ten slotte wordt in beeld gebracht welke Natura 2000-herstelmaatregelen in dit gebied moeten worden uitgevoerd en welke eventuele andere opgaven meegenomen worden in het gebiedsproces.</p> <p>Alle eigenaren van percelen die gronden bezitten waarop nog NNN moet worden gerealiseerd, worden geïnformeerd over de opgave, het proces en de mogelijkheden om zelf natuur op de eigen gronden te realiseren. Hierover gaan we ook met hen in gesprek. Samen kijken we welke kansen er zijn om NNN-realiteit en afname stikstof mogelijk te maken. Bijvoorbeeld doordat een grondeigenaar zelf natuur wil realiseren of door grondverwerving. Waar deze kansen zich voordoen pakken we deze op.</p> <p>Naast de NNN zijn er andere samenhangende opgaven. Als voorbeeld moet voor de stikstofaanpak voor het gebied een voorstel voor depositiedaling komen. Daarin staat welke stikstofneerslagdaling mogelijk is. Dit voorstel komt, samen met de te verwachten resultaten uit de provinciale aanpak en de aanpak van het Rijk, in het provinciale gebiedsplan stikstof te staan. De verschillende stikstofaanpakken samen resulteren in het bereik van de doelstelling voor de stikstofdepositiedaling. Voor de opgaven Natura 2000 en voor het Programma Natuur worden natuurbeheer- en herstelmaatregelen uitgevoerd. De uitvoering van deze maatregelen loopt door in de planvormings- en uitvoeringsfase. Ook wordt bepaald welke nieuwe natuurherstelmaatregelen nodig zijn in de periode 2022-2030. Dit wordt opgenomen in de provinciale aanvraag voor de tweede fase Programma Natuur.</p>	
	2024 - 2026	Planvorming (2 à 3 jaar) <ul style="list-style-type: none"> • Opstellen inrichtings- en beheerplan; • Grondeigenaren en gebiedspartijen ontwikkelen plannen voor realisatie NNN; • Opstellen grondstrategie (inclusief kavereil); • Uitwerken stikstof/bronmaatregelen uit provinciaal gebiedsplan; • Uitvoeren onderzoeken voor Provinciaal Inpassingsplan / Projectbesluit; • Opstellen ontwerp Provinciaal Inpassingsplan / Projectbesluit. 	<ul style="list-style-type: none"> • Bewoners en grondeigenaren leveren inbreng voor de grondstrategie en voor het inrichtings- en beheerplan; • Indienen zienswijzen op inrichtings- en beheerplan; • Doorlopend gesprekken met direct betrokkenen; • Doorlopend updates over gebiedsprocessen via website provincie, mailings en bijeenkomsten. 	<ul style="list-style-type: none"> • Onderhandelingen grondeigenaren op eigen verzoek; • Afspraken maken over particulier natuurbeheer. <p>Actieve grondverwerving;</p> <ul style="list-style-type: none"> • Vrijwillige verwerving op onteigeningsbasis zodat volledige schadeloosstelling kan worden toegepast. • Uitbrengen formele bieding NNN grond (start traject formele onteigening). 	<ul style="list-style-type: none"> • Onderhandelingen grondeigenaren op verzoek; • Uitvoeren Natura 2000-herstelmaatregelen; • Uitvoeren kavereil; • Uitvoeren gebiedsgerichte stikstof bronmaatregelen; • Uitvoeren particulier natuurbeheer. 	<ul style="list-style-type: none"> • Boerderijverplaatsing; • Uitgevoerde Natura 2000-herstelmaatregelen; • Goedgekeurde SKNLaanvraag of afgesloten kwalitatieve verplichting; • Uitgevoerde kavereil (herverdeling gronden); • NNN gerealiseerd door particulier natuurbeheer (SKNL); • Verwerving van de gronden door ruiling, aankoop of verplaatsing; • Uitgevoerde gebiedsgerichte bronmaatregelen. 	<ul style="list-style-type: none"> • Herbergrenzingsafspraken • Inrichtings- en beheerplan • Onderzoeken t.b.v. PIP / Projectbesluit • Ontwerp PIP / Projectbesluit 	<p>In de planvormingsfase komt er op basis van het Plan van aanpak een inrichtings- en beheerplan. Daarin staat de concrete invulling van de opgaven op een gebiedskaart vastgelegd. Hierbij is het mogelijk dat partijen uit het gebied, bijvoorbeeld een groep grondeigenaren, zelf de ruimte krijgt om een plan te ontwikkelen. Nadat Gedeputeerde Staten het inrichtings- en beheerplan hebben vastgesteld, is de gebiedsgerichte invulling van de opgaven bestuurlijk vastgelegd. Het inrichtings- en beheerplan bevat ook een beheerstrategie waarin zichtbaar wordt op welke wijze de gerealiseerde natuur duurzaam wordt beheerd en een grondstrategie waarin wordt aangegeven op welke wijze de gronden beschikbaar moeten komen. Het inrichtings- en beheerplan wordt via een projectbesluit (momenteel nog via het provinciaal inpassingsplan) of een bestemmingsplan planologisch vastgelegd. Daarnaast is de planvormingsfase afgerond.</p> <p>Naarmate de contouren van het inrichtings- en beheerplan scherper worden, start de provincie de onderhandelingen om de benodigde gronden beschikbaar te krijgen. Waar zich kansen voordoen, vindt de uitvoering van opgaven in delen van het gebied al plaats. In deze fase worden ook de Natura 2000-herstelmaatregelen, die zijn opgenomen in de 2e fase van het Programma Natuur, opgestart en deels uitgevoerd. Een deel van de uitvoering loopt door in de volgende fase. De realisatie van het NNN is de belangrijkste gebiedsgerichte provinciale maatregel om de neerslag van stikstof te reduceren. Daarnaast komen naar verwachting Rijksmaatregelen en -middelen beschikbaar gericht op het beperken van stikstofneerslag.</p>
		2027 - 2029	Realisatie (2 à 3 jaar) <ul style="list-style-type: none"> • Voorbereiden en uitvoering inrichtingsmaatregelen NNN; • Vaststelling Provinciaal Inpassingsplan / Projectbesluit en doorlopen bijbehorende procedures resulterend in een Onherroepelijk Provinciaal Inpassingsplan / Projectbesluit en waar nodig een onteigeningsakte. 	<ul style="list-style-type: none"> • Mogelijkheid tot indienen zienswijzen Provinciaal Inpassingsplan / projectbesluit; • Doorlopend gesprekken met direct betrokkenen; • Doorlopend updates over gebiedsprocessen via website provincie, mailings en bijeenkomsten. 	<ul style="list-style-type: none"> • Vrijwillige verwerving op onteigeningsbasis zodat volledige schadeloosstelling kan worden toegepast. <p>Wanneer het niet lukt om tot gezamenlijke afspraken te komen, kan de provincie indien noodzakelijk overgaan tot grondonteigening door het traject van een onteigeningsbesluit en vaststelling schadeloosstelling door de rechtbank in te zetten.</p>	<ul style="list-style-type: none"> • Uitvoeren inrichtingsplan; • Vastleggen beheerafspraken (incl. eigendomssituaties, grondtoedeling); • Eventuele grondoverdracht aan toekomstige beheerder NNN; • Uitvoeren gebiedsgerichte bronmaatregelen (afhankelijk van beschikbare middelen). 	<ul style="list-style-type: none"> • NNN op gronden gerealiseerd of gronden beschikbaar voor verdere inrichting; • Goedgekeurde SKNLaanvraag of afgesloten kwalitatieve verplichting; • Uitgevoerde Natura 2000-herstelmaatregelen; • Uitgevoerde gebiedsgerichte bronmaatregelen. 	<ul style="list-style-type: none"> • PIP / Projectbesluit • Onteigeningsbeschikking • Onherroepelijk PIP / Projectbesluit • Onteigeningsakte

1.3 Leeswijzer

In *hoofdstuk 2* laten we zien welke projecten en processen al bezig zijn in het landelijk gebied. Dit is per programmagebied steeds op dezelfde manier gedaan: via korte teksten, graphics en kaarten. Zo is in één oogopslag inzichtelijk wat de voortgang is in de verschillende delen van de provincie.

In *hoofdstuk 3* staat de financiële verantwoording en programmering van het werk aan het NNN en in hoofdstuk 4 de andere PPLG-doelen waar we al aan werken.

Voor de realisatie van het NNN zetten we voornamelijk de provinciale middelen in vanuit de Reserve Groen, Reserve Groene Uitweg en Reserve Oostelijke Vechtplassen.

Naast deze dekkingsbronnen is er ook een aantal andere budgetten die soms worden ingezet voor het ontwikkelen, beschermen, versterken, herstellen en naar een hoger kwaliteitsniveau brengen van het NNN. Vaak worden deze ook ingezet voor andere doelen die ook in het PPLG zijn opgenomen en die wel gelieerd zijn aan het NNN, maar niet direct gaan om de realisatie daarvan, zoals het verbeteren van de biodiversiteit, een betere waterkwaliteit, en het tegengaan van bodemdaling.



2 GEBIEDSAANPAK

2.1 Verantwoording

Aangezien het PNN de verantwoording en programmering behelst van de opgaven in het landelijk gebied, maken we ook dit jaar weer een PNN voor 2024. Het PNN is gekoppeld aan de begrotingscyclus en wordt jaarlijks in november door Provinciale Staten vastgesteld, gelijktijdig met de begroting. Op deze manier ontvangen projecten en processen in het landelijk gebied hun budgetten.

In november 2023 is het definitieve PPLG nog niet klaar. Het Rijk is dan waarschijnlijk nog bezig met de toetsing van het ontwerp-PPLG. Omdat we in november wel iets moeten besluiten over de budgetten van lopende gebiedsprocessen, maken we het PNN dus nog één keer apart van het PPLG proces.

We rekenen erop dat het definitieve PPLG begin 2024 door PS kan worden vastgesteld. Dan zorgen we ervoor dat het PNN [dat in november 2023 door PS is vastgesteld] wordt samengevoegd met het PPLG. Het PNN gaat deels over in de voortgangsrapportage voor het PPLG en deels in de uitvoeringsprogramma's van de programmagebieden. Het PNN verdwijnt daarmee als apart document.

Qua vormgeving en inhoud sluiten we daarom nu al zo goed mogelijk aan op het PPLG. Dit betekent onder meer een indeling van de projecten naar de vijf PPLG-deelgebieden en het schrappen van overlappende teksten. In dit PNN staan dus geen algemene beschrijvingen van de gebieden, want die staan al in het PPLG.

Werkwijze gebiedsregisseurs

Als provincie nemen we de regie om de integrale planvorming en uitvoering in de gebieden tot stand te brengen. Dit gebeurt aan de hand van een gebiedsgerichte aanpak; per gebied wordt via gebiedsprocessen gekeken hoe de doelen gehaald kunnen worden en welke manier het beste past in dat gebied. In de gebiedsprocessen wordt samengewerkt met andere overheden, zoals gemeenten en waterschappen, en wordt zo gebruik gemaakt van de kennis en ervaringen van natuurbeheerders, recreatie- en landbouworganisaties, ondernemers in het gebied (zoals boeren) en inwoners. Een aantal gebiedsprocessen is al gestart. De inschatting is dat er in Noord-Holland circa 30 à

35 gebiedsprocessen gaan starten. Hierbij hanteren we de werkwijze volgens het vastgestelde schema 'Werkwijze integrale gebiedsprocessen landelijk gebied Noord-Holland'.

Cijfermateriaal

Voor elk gebied is de opgave waar mogelijk gekwantificeerd.

Natuurnetwerk

De cijfers die in dit Programma Natuurnetwerk staan, zijn vastgelegd in de voortgangskaart van januari 2023. Op dat moment is er ca. 1.350 hectare van het restant van 5.600 hectare gerealiseerd. De kaarten van de gebieden tonen ook de situatie per 1 januari 2023. Deze cijfers zijn de basis voor de voortgangsrapportage aan BIJ12.

Stikstof

De cijfers over de stikstofneerslag op Natura 2000-gebieden zijn ontleend aan de AERIUS-monitor 2022 met cijfers over 2020.

De kritische depositiewaarde (KDW) is de grens waarboven het risico bestaat dat de kwaliteit van het leefgebied significant wordt aangetast door de stikstofneerslag. Indien op een gebiedspagina geen stikstofdiagram staat, is er nu vooralsnog geen stikstofopgave in het betreffende gebied.

De mate van stikstofgevoeligheid verschilt per habitatype en leefgebied. In alle N2000-gebieden in Noord-Holland geldt dat juist de meest stikstofgevoelige habitattypen en leefgebieden overbelast zijn met stikstofneerslag.

Financiën

Projecten die worden gefinancierd met budget uit de reserve Groen, reserve Oostelijke Vechtplassen of reserve Groene Uitweg zijn onder het kopje 'Projecten' aangegeven met een combinatie van cijfers en nummers. Het Programma Natuurnetwerk is hiervoor een besluitvormend programma. Zie ook het financiële hoofdstuk. De andere projecten worden door andere organisaties getrokken, soms met geld van derden. Of het zijn processen en projecten die via andere provinciale budgetten zijn gefinancierd en waarover via andere programma's besluitvorming plaatsvindt.



2.2 DE VIJF GEBIEDEN



2.2.1 WADDEN, KOP VAN NOORD-HOLLAND EN WEST-FRIESLAND

“Op Texel zijn we, samen met provincie Noord-Holland en partners, de strijd aangegaan met watercrassula. Een invasieve exoot die schade aanbrengt aan de Texelse natuur. We doen nieuwe kennis op door maatregelen te testen die nog nergens anders in Nederland zijn genomen, zoals het afdekken van de watercrassula met een dikke laag schelpen in natuurgebied Dorpzicht. Daardoor krijgt de plant geen licht en ruimte meer om te groeien. De eerste resultaten, na bijna een jaar, zijn veelbelovend. De watercrassula is onder controle en lijkt verder af te nemen. En vogels zoals de lepelaar, diverse sterns en kleine plevier foerageren en rusten in het gebied. Om te voorkomen dat de plant opnieuw opduikt krijgen Staatsbosbeheer, Natuurmonumenten, vrijwilligersorganisaties en andere partners op Texel een opleiding aangeboden van de provincie over watercrassula. Zo houden we de opgedane kennis op het eiland.”

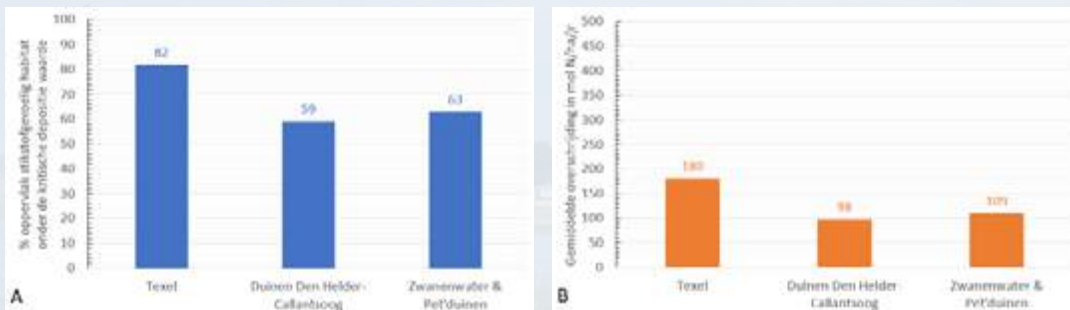
Thomas van der Es, Senior boswachter ecologie op Texel

Het gebied bestaat uit de volgende deelgebieden waar de gebiedsprocessen plaatsvinden: Texel, Kust Kop van Noord-Holland, Wieringen, Kop van Noord-Holland rest, en West-Friesland. Op de kaart is ook de voortgang van realisatie van het Natuurnetwerk te zien.

Huidige stand Natuurnetwerk Nederland:

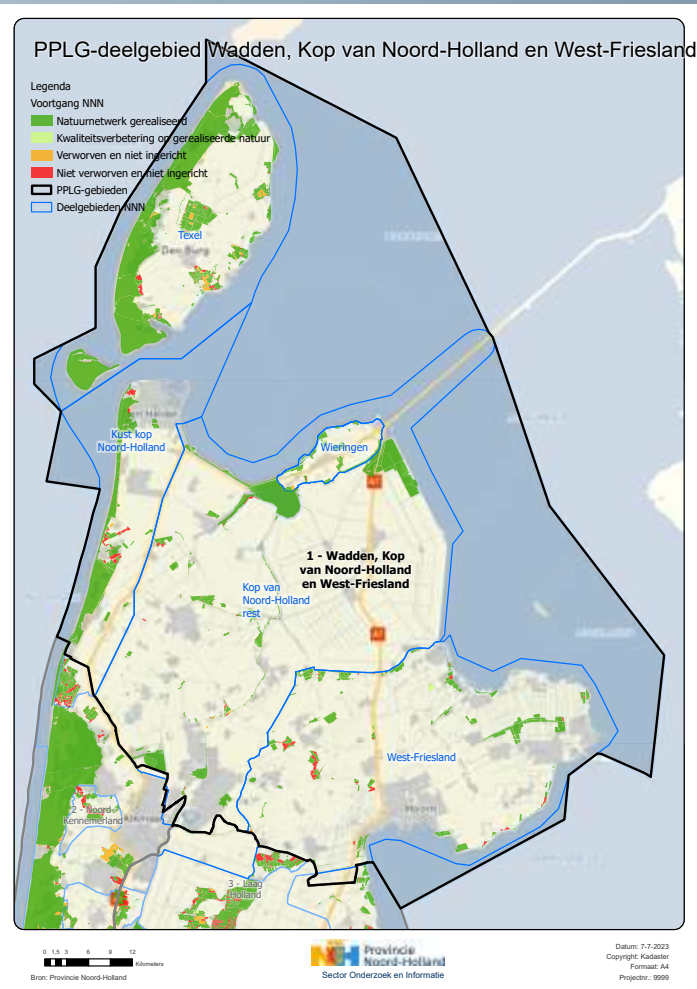
NNN begrensd:	12.497 hectare
NNN gerealiseerd:	11.922 hectare
NNN gerealiseerd, waar nog ANLb-afspraken gelden:	74 hectare
NNN-grond nog niet beschikbaar:	404 hectare
NNN-grond beschikbaar, maar nog niet ingericht:	171 hectare

Huidige Stikstofdepositie:



Interpretatie:

In het Natura 2000-gebied Duinen en Lage Land Texel op Texel is een relatief groot deel van de daar voorkomende stikstofgevoelige habitat niet overbelast met stikstofneerslag. Van het met stikstofneerslag overbelaste deel is de gemiddelde stikstofoverbelasting kleiner in vergelijking met Natura 2000-gebieden in andere PPLG deelgebieden. Voor de Natura 2000-gebieden Duinen Den Helder - Callantsoog en Zwannenwater & Pettermerduinen lijken de stikstopgave in deze vereenvoudigde weergave vergelijkbaar met elkaar, namelijk een in vergelijking met andere Natura 2000-gebieden in N-H beperkte stikstofoverbelasting van het nog overbelaste oppervlak.



TEXEL

Aandachtspunten

- Het watersysteem heeft aandacht nodig. Diverse graslanden zijn door peilverlaging nu te droog, wat ten koste gaat van de weidevogels, bijzondere plantensoorten en de biodiversiteit van het gebied.
- Als er rekening wordt gehouden met de diverse kwelstromen (zowel zout als zoet), is het mogelijk om vochtige duinvalleien en vochtige hooilanden uit te breiden.
- Er vindt monitoring plaats van de waterberging door Provincie Noord-Holland en Hoogheemraadschap Hollands Noorderkwartier, omdat eilandbewoners bang zijn voor wateroverlast.
- Het tuunwallenlandschap is grotendeels afhankelijk van een consequent gevoerd begrazingsbeheer met schapen. Dit beheer brengt hoge kosten met zich mee en is vaak intensiever dan vanuit ecologisch oogpunt wenselijk is.
- Versnippering van natuurgebieden.

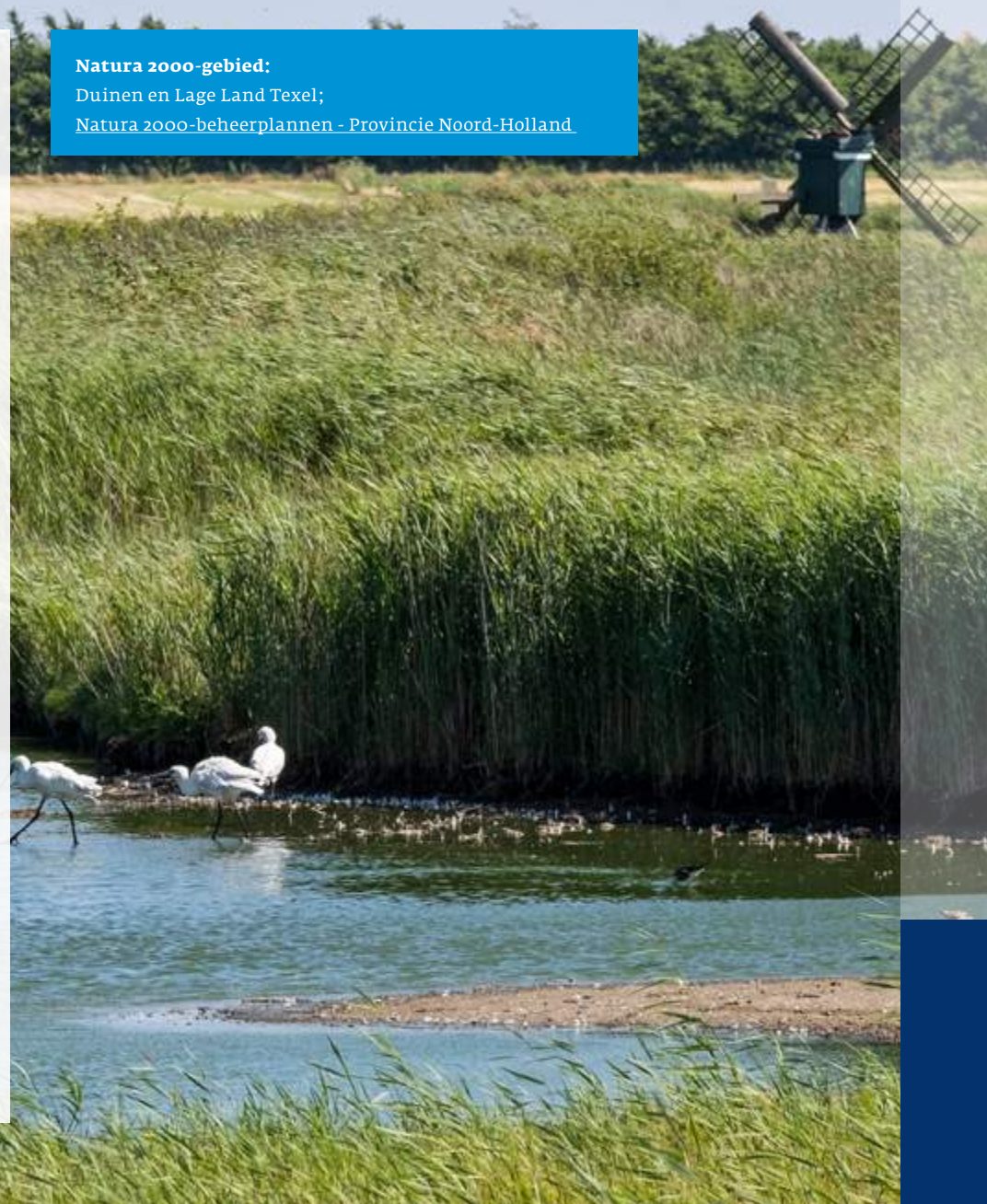
Projecten

- Aanpak watercrassula Texel (Programma Natuur); Bij Dorpszicht is de uitvoering afgerond, Monitoring gaat nog door.
- Broedeilanden sterns versterken op Texel (Programma Natuur), deels uitgevoerd.
- Dynamisch kustbeheer Texel; vooronderzoek naar het versterken van de kwaliteit van de duinen door het aanbrengen van meer dynamiek. Aanleg van kerven in de duinen voor meer verstuuving en dynamiek (Programma Natuur).
- Vernatten duinen Texel: vernatting van De Dennen voor het tegengaan van verdroging van de duinen en het verbeteren van de leefomgeving van planten en dieren van het duinbos (Programma Natuur).
- Waalenburg fase 2 en afronding fase 1 (NHN30 en NHNo1) zijn afgerond. Het waterpeil wordt tot en met 2029 gemonitord.
- Realiseren van de resterende opgave voor Natuurnetwerk Nederland op Texel. Het voorstel van de werkgroep Texel is verwerkt bij het herbegrenzingsbesluit en betreft de eerste stap in dit proces.
- Realiseren Eindbeeld Toekomstbestendige Hoge Berg (2022-2028): Op basis van de gemaakte afspraken met gebiedspartijen eind 2022 wordt verder gewerkt aan drie doelstellingen: realisatie NNN, toekomstbestendige rendabele bedrijfsvoering voor agrariërs en behoud van cultuurhistorie binnen icoonlandschap. Na her- en ontgrenzing van NNN wordt gewerkt aan pacht- en grondsituatie met ook inzet van transitiepakket.
- Behoud en herstel rozenkransje. (Actieve soortenbescherming).
- Dronemonitoring kolonies Grote stern. (Actieve soortenbescherming).
- Onderzoek kwabaal (afgerond). (Actieve soortenbescherming).
- Natura 2000-herstelmaatregelen: [Natura 2000-beheerplannen - Provincie Noord-Holland](#).

Natura 2000-gebied:

Duinen en Lage Land Texel;

[Natura 2000-beheerplannen - Provincie Noord-Holland](#)



KUST KOP VAN NOORD-HOLLAND

Aandachtspunten

- De lage waterstand van de polder leidt tot het wegstromen van water uit de twee natuurlijke duinmeren in natuurgebied Zwanenwater. In de twee meren is de waterkwaliteit matig, onder andere door de bemesting van vogels en zure neerslag. Door de jaren heen heeft zich een dikke baggerlaag afgezet en zomers treedt bloei van blauwalgen op. Uitbaggeren heeft een tijdelijk effect.
- Verbetering en uitbreiding is nodig voor de grijze duinen, vochtige duinvalleien, duinheiden en heischrale graslanden.
- Het gebied heeft last van Amerikaanse vogelkers. Er worden beheersmaatregelen genomen om deze te verwijderen, maar dit blijft een moeizame klus. Ook de rimpelroos vraagt aandacht.
- De grens tussen duinen en achterland is vaak hard (dijk of weg).
- Vanuit Natura 2000 worden verschillende maatregelen genomen om de kwaliteit van de duingraslanden en duinheiden te verbeteren.

Projecten

- Streepjesberg (NHN14); realiseren van vijf hectare natuurnetwerk door gemeente Den Helder.
- Boskerpark (NHN16); realiseren van een combinatie van recreatiewoningen (Droomparken) en 19 hectare natuurnetwerk.
- Zandpolder (NHN17); over meerdere jaren realiseren van 32 hectare natuurnetwerk door onder andere Landschap Noord-Holland.
- Versnelling binnenduintrand kansen (Programma Natuur).
- Voorverkenning hydro-buffer Zwanenwater (Programma Natuur).
- Verlenging tapuitenconvenant - Noordduinen - Den Helder/Schagen (Actieve soortenbescherming).
- Borging botanisch erfgoed - in alle deelgebieden (Actieve soortenbescherming).
- Natura 2000-herstelmaatregelen: [Natura 2000-beheerplannen - Provincie Noord-Holland](#).

Natura 2000-gebied:

Zwanenwater & Pettermerduinen;
Duinen Den Helder-Callantsoog;
[Natura 2000-beheerplannen - Provincie Noord-Holland](#)



WIERINGEN

Aandachtspunten

- De geringe omvang van de verspreide natuur maakt deze kwetsbaar voor invloeden van buitenaf.

Projecten

- Streepjesberg (NHN14); realiseren van vijf hectare natuurnetwerk door gemeente Den Helder.
- Afronden Polder Waard-Nieuwland; de waterbeheersing wordt in deze polder verbeterd en de natuurfunctie van de voorboezem wordt versterkt.
- Aanleg vispassages om te zorgen voor een betere uitwisseling tussen polder en boezem.
- Fietspad Wierdijk (NHN28); het fietspad langs de dijk is inmiddels aangelegd en opgeleverd.
- Ontwikkelen Veldgids slootbeheer voor alle deelgebieden (Actieve soortenbescherming).
- Behoud en herstel van graslandvlinderpopulaties in de graslanden (Actieve soortenbescherming).
- Beheerprotocol inzetten voor de zeer zeldzame tengere distel op de Wierdijk. (afgerond).



KOP VAN NOORD-HOLLAND REST

Aandachtspunten

- Het realiseren van de vele natuurverbindingen met grote lengte vraagt om begrenzing, het inrichten van stapstenen en een nauwe samenwerking met het Hoogheemraadschap Hollands Noorderkwartier.
- Geestmerambacht is zowel recreatiegebied als natuurgebied: deze functies moeten allebei worden geoptimaliseerd.

Projecten

- Oeververvangning in delen van provinciale kanalen. Hierbij worden kansen benut voor natuurontwikkeling (stapstenen, natuurvriendelijke oevers).
- Waddenbaai is gericht op klimaatadaptatie en watermanagement en ruimtebehoefte voor landbouw, natuur, recreatie en toerisme, waarmee het gebied toekomstbestendig wordt met een gezonde economie en wadengerelateerde ecologie.
- Realiseren visopgroei gebied – grenzend aan het Robbenoordbos.
- Revitalisering Bos – Robbenoordbos: waterhuishouding en boomgericht beheer (Programma Natuur).
- Robbenoordbos, Hollands Kroon; aanleg van 50 ha bos buiten de NNN.
- Natte infrastructuur Noordkop.
- Landschapsversterking rond kern Schagen.
- Smuigelpolder (NHN32): inrichten van 2,4 ha naar veenmoeras als onderdeel van verbindingzone Omval - Kolhorn binnen de NNN.
- Uitbreiden Geestmerambacht (KLO7): het recreatiegebied Geestmerambacht ten noorden van Alkmaar wordt uitgebreid met onder meer fiets- en wandelpaden en een natuurpark.

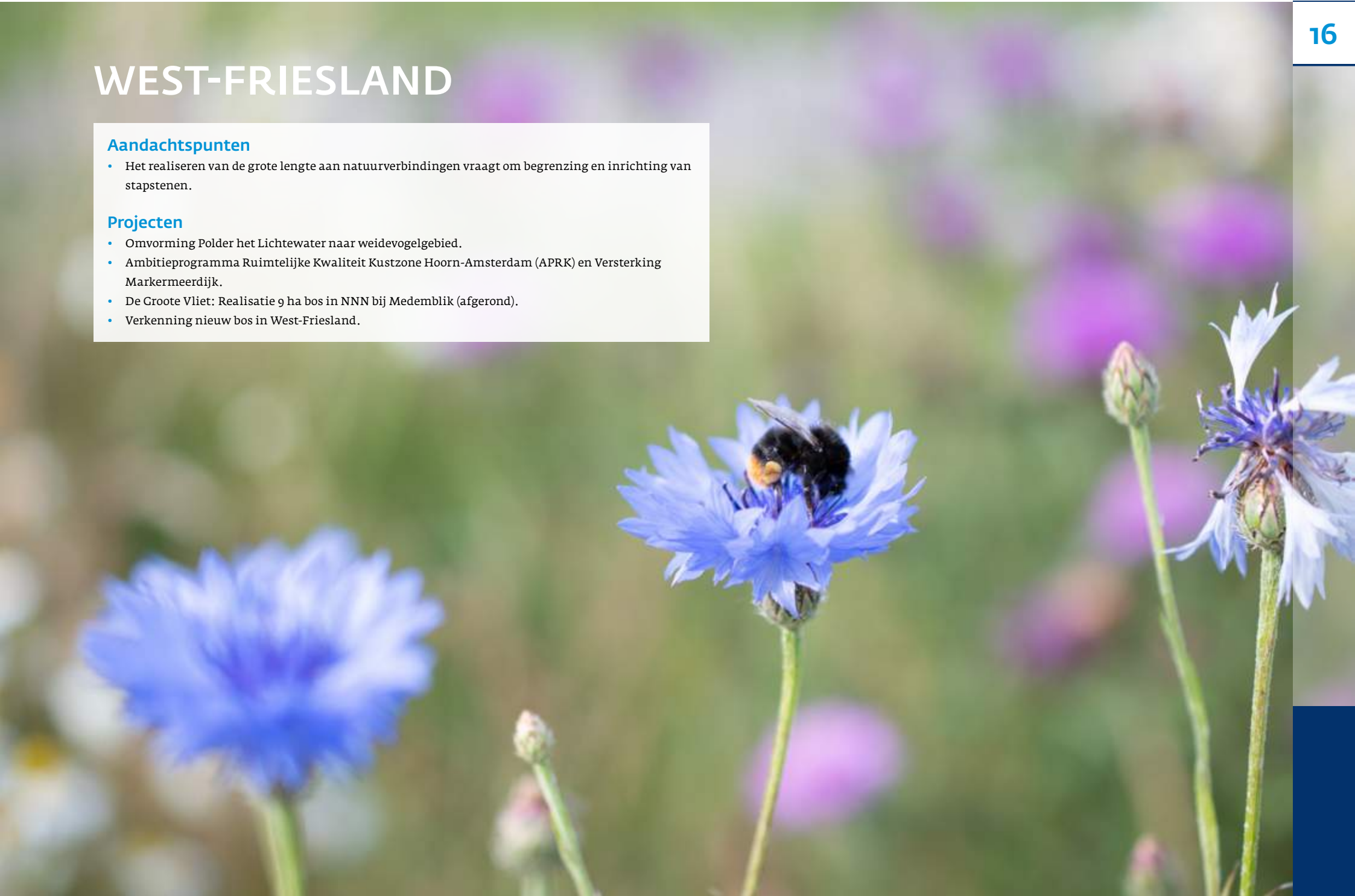
WEST-FRIESLAND

Aandachtspunten

- Het realiseren van de grote lengte aan natuurverbindingen vraagt om begrenzing en inrichting van stapstenen.

Projecten

- Omvorming Polder het Lichtewater naar weidevogelgebied.
- Ambitieprogramma Ruimtelijke Kwaliteit Kustzone Hoorn-Amsterdam (APRK) en Versterking Markermeerdijk.
- De Groote Vliet: Realisatie 9 ha bos in NNN bij Medemblik (afgerond).
- Verkenning nieuw bos in West-Friesland.



2.2.2 NOORD-KENNEMERLAND

“Het voormalige militaire vliegveld Bergen heeft sinds kort drie functies. Naast een natuurgebied en polderberging is het tegenwoordig ook een boezemberging. In nauwe samenwerking met de provincie en gemeente Bergen hebben we de boezemberging het afgelopen jaar aan kunnen leggen en het omliggende natuurgebied hersteld. De boezemberging kan in natte tijden het te veel aan water ten westen van Alkmaar tijdelijk ‘parkeren’. In totaal kan het de hoeveelheid van wel 70 olympische zwembaden opvangen. Er is ook een dijksloot met natuurvriendelijke oevers gemaakt. Dat gaat hopelijk zorgen voor nog meer biodiversiteit in het gebied.”

**Maarten Poort, Programmamanager Wateropgaven
Hoogheemraadschap Hollands Noorderkwartier**

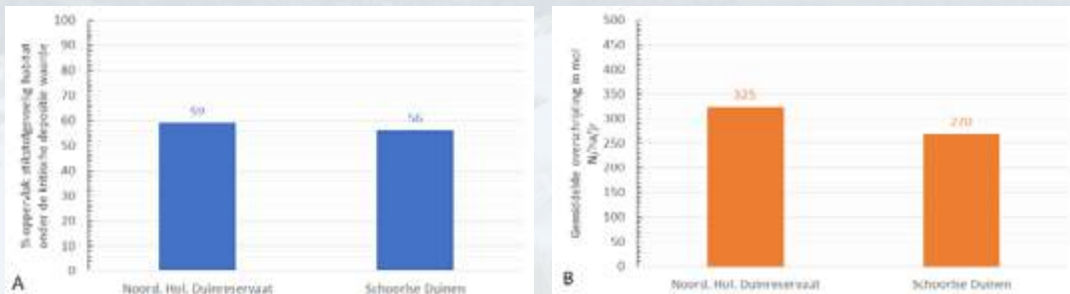


Dit gebied bestaat uit de volgende deelgebieden waar de gebiedsprocessen plaatsvinden: Harger- en Pettemerpolder, Weidse Polders, Castricum-Limmen en Noord-Kennemerland rest.

Voortgang Natuurnetwerk Nederland:

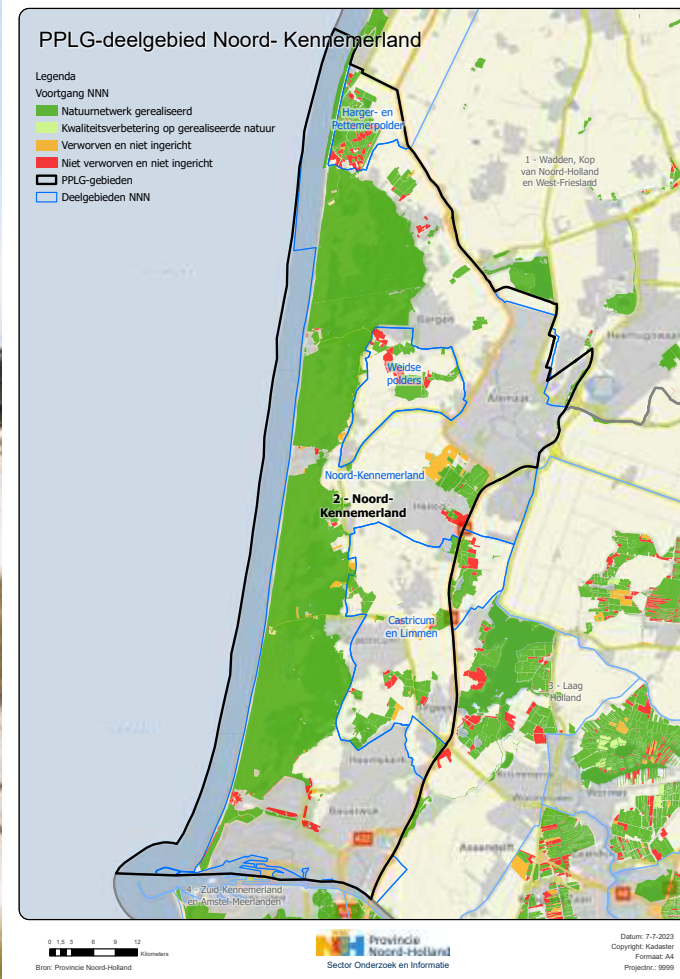
NNN begrensd:	9.026 hectare
NNN gerealiseerd:	8.477 hectare
NNN gerealiseerd, waar nog ANLb-afspraken gelden:	8 hectare
NNN-grond nog niet beschikbaar:	361 hectare
NNN-grond beschikbaar, maar nog niet ingericht:	188 hectare

Huidige Stikstofdepositie:



Interpretatie:

In de Natura 2000-gebieden van Noord-Kennemerland is een fors deel van het oppervlak van de daar voorkomende stikstofgevoelige habitat overbelast door stikstofneerslag.



HARGER- EN PETTEMERPOLDER

Aandachtspunten

- Het benutten van kwelwater in het gebied. Dit vergroot de functie als foerageergebied en hoogwatervluchtplaats voor vogels.
- Het beheer van bloemrijke dijken verdient en vraagt speciale aandacht.

Projecten

Geen.

Proces

- De provincie heeft een verkenning uitgevoerd naar de restantopgave voor de NNN en naar de relevante thema's van het PPLC in de Harger- en Pettemerpolder (stikstof, landbouw, water en recreatie).
- Uit de verkenning kan geconcludeerd worden dat de realisatie van de restantopgave voor het NNN de voornaamste focus moet zijn in dit gebied. NNN-realisatie heeft een positief effect op meerdere thema's. Zo zorgt het reduceren van mestaanwending op graspercelen voor een verminderde ammoniakuitstoot, wat het negatieve effect op de stikstofgevoelige natuur in de Schoorlse Duinen verkleint. Daarnaast verbetert een verlaging in mestaanwending de waterkwaliteit in het gebied waardoor helder water-doelen behaald kunnen worden. Ook kunnen enkele vormen van recreatie goed gecombineerd worden met de NNN-realisatie. Hierbij moet wel goed rekening worden gehouden met de vogelrichtlijnen die hier gelden, omdat er slechts mogelijkheden zijn voor niet-verstorende activiteiten.
- Op basis van deze verkenning bekijkt de provincie hoe de realisatie van de restantopgave van het Natuurnetwerk in samenwerking met het gebied vormgegeven kan worden.

Natura 2000-gebied:

Abtskolk & De Putten

Natura 2000-beheerplannen - Provincie Noord-Holland

WEIDSE POLDERS

Aandachtspunten

- Het binnenduin loopt vrij abrupt over van de dichtbegroeide binnenduinrand naar een open landschap. De natuurontwikkeling is gebaat bij zachte overgangen.
- De strategische watervoorraad bij de duinen klimaatbestendig veiligstellen en dit combineren met het realiseren van het natuurnetwerk, in samenwerking met PWN.
- Het grond- en oppervlaktewater is van goede kwaliteit. Bemesting van de omliggende akkers en landbouwpercelen beïnvloedt de waterkwaliteit echter negatief.
- De aanwezige bunkers van het Bunkercomplex Vliegveld Bergen zijn mogelijk geschikt te maken als verblijfplaats voor vleermuizen.

Projecten

- Versnelling binnenduinrand kansen (Programma Natuur).
- De polderberging op een deel van het voormalige vliegveld Bergen wordt heringericht als boezemberging.

Overige projecten nog in kaart brengen.

Voortgang gebiedsaanpak

De verkennende fase van het gebiedsproces is vanaf september 2021 van start gegaan. Er zijn gesprekken gevoerd met diverse belanghebbenden. Inmiddels worden de ecologische en landbouwkundige potenties van het gebied onderzocht. Een eerste procescyclus wordt voorbereid, waarbij professionele organisaties via themawerkgroepen (Natuur, Water, Recreatie en Landbouw) samenwerken aan deelperspectieven en integratie van de verschillende belangen. Aanbevelingen en prioriteiten vanuit de werkgroepen inclusief communicatie- en participatievoorstellen worden voorgelegd aan een bestuurlijke stuurgroep. Vervolgens worden ondernemers en bewoners van het gebied betrokken om een eerste stap te zetten richting een breed gedragen integrale gebiedsvisie.



CASTRICUM, LIMMEN E.O.

Aandachtspunten

- Langs de watergangen zijn er mogelijkheden voor het uitbreiden van jonge verlanding. Denk aan natuurvriendelijke oevers langs wateren zonder opgaande begroeiing.
- Er zijn natte verbindingen aanwezig die het duingebied met de polders verbinden. Eén van deze verbindingen (NNV2) is een belangrijke schakel voor trekvissen die tussen de zoute Waddenzee en het inlandse zoete water migreren. Het Noordhollandsch Kanaal vormt een belangrijke schakel in routes voor anadrome en katadrome trekvissen die tussen de Waddenzee en het inlandse zoet water migreren zoals aal (katadroom), spiering en zeeforel (beiden anadroom).
- De polderwateren en oeverlanden in het gebied van de natuurverbinding NNV2, kunnen voor deze soorten een leefgebied vormen.
- Er zijn mogelijkheden om het oppervlak aan extensief vochtig weidevogelgrasland uit te breiden. De graslanden rond de eendenkooi worden momenteel nog niet als weidevogelgrasland beheerd, maar kunnen een aaneengesloten gebied vormen.
- Mogelijk lokaal ook kansen voor boscompensatie, al dan niet gerelateerd aan Natura 2000-gestuurde bosvorming in de naastgelegen duinen en aansluitend op bestaande opgaande begroeiing.

Projecten

- Landschapsversterking Oer-IJ: brug over Schulpvaart en e-bikeroute langs Oer-IJ. (afgerond)
- Versnelling binnenduintrand kansen (Programma Natuur).
- Bospark No3 in Castricum; aanleg 3,38 ha waarvan 1 ha bos buiten het NNN.
- Verkenning realisatiemogelijkheden van de restantopgave NNN van Ter Coulster en Limmerdie.

NOORD-KENNEMERLAND REST

Aandachtspunten

- Het benutten van kwelwater in de binnenduinrand.
- De strategische watervoorraad bij de duinen klimaatbestendig veiligstellen. En dit combineren met het verwezenlijken van het natuurnetwerk - in samenwerking met PWN. Doelstelling is om hiervoor 300 ha NNN te begrenzen, waarvan een deel in Noord-Kennemerland gesitueerd kan worden. Verkend wordt wat geschikte locaties zijn.
- In de binnenduinrand worden de potenties voor hoogwaardige natuur en schoon en voldoende zoetwater als randvoorwaarden ingebracht in het gebiedsproces met agrarische ondernemers en andere betrokkenen.
- Kansen voor recreatief medegebruik worden benut waardoor de recreatiedruk in de Natura 2000 wordt verlaagd.
- De laatste jaren is er sprake van aantasting van oevers door exotische rivierkreeftsoorten.
- In de duinen is veel verontreiniging van PFAS (poly- en perfluoralkylstoffen) in de grond.
- Boscompensatie in de regio voor boskap in de duinen.

Projecten

- De Vlotter (KL33): inrichting van 25 hectare natuurnetwerk door PWN is afgerond in 2022.
- Project Noordermaatweg (KL41): inrichting 13,5 hectare weidevogelgebied in Heemskerk; afgerond in 2023.
- Versnelling binnenduinrand kansen (Programma Natuur).
- Zanderij Castricum; extra kwelnatuur (Programma Natuur).
- Voorbereiding inrichting Het Pollenvlak; ruim 5 hectare natuur in de binnenduinrand bij Egmond aan de Hoef. Uitvoering gepland begin 2024.
- Planfase NNN realisatie 12.5 hectare natuur in Schoorl (van de Stichting Jelgersma v.d, Hoop).
- Impuls dynamisering zeereep Castricum, aanleg kerven (Programma Natuur).
- Bosomvorming bij Bergen (Programma Natuur).
- Beheeradvies duinmaskerbij - PWN (Actieve soortenbescherming).
- Onderzoek verblijfplaatsen en foerageergebieden laatvlieger (Actieve soortenbescherming).
- Natura 2000-herstelmaatregelen, zie: Natura 2000-beheerplannen - Provincie Noord-Holland.

Proces

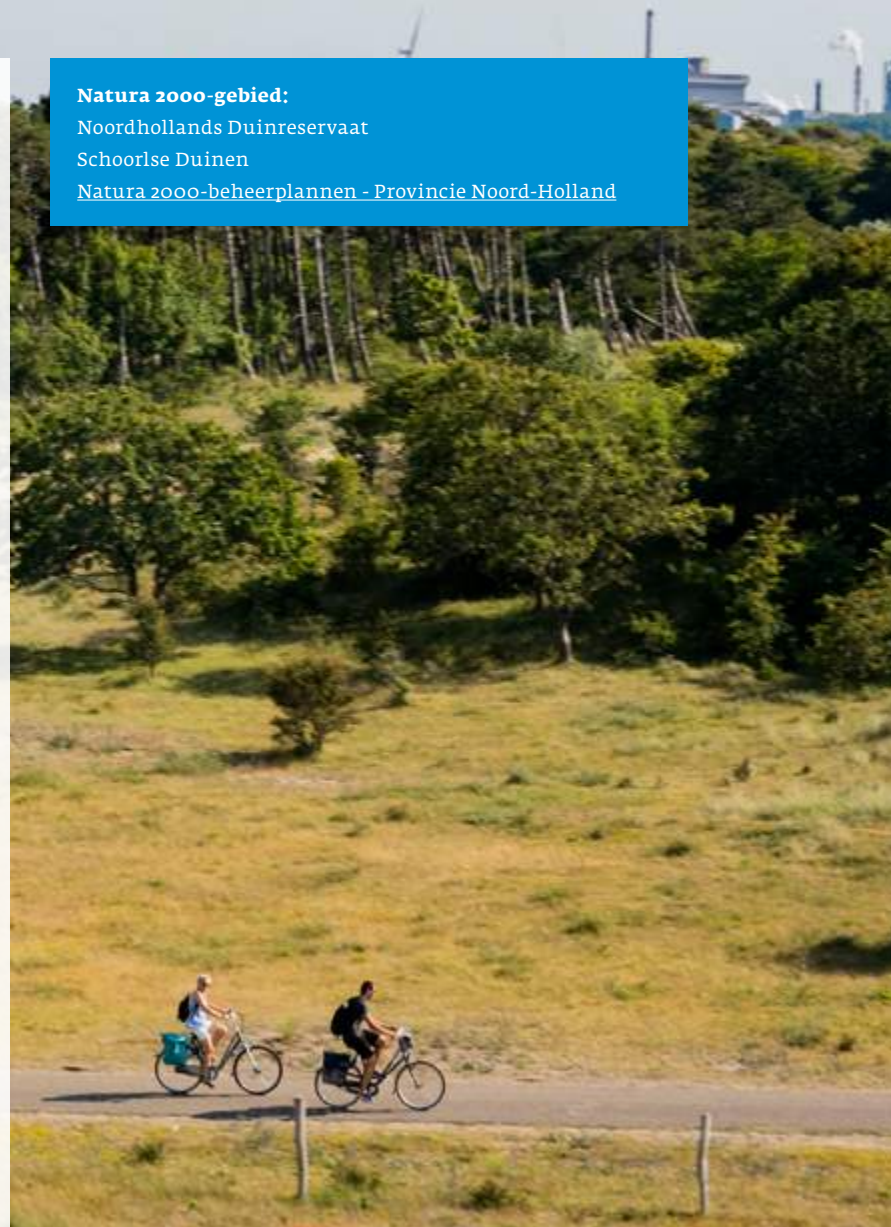
In de polder Uitgeester- en Heemskerkerbroek loopt een tweejarige KRW(Kaderrichtlijn Water)-pilot. Hier werken het Hoogheemraadschap Hollands Noorderkwartier, Provincie Noord-Holland, gemeente Heemskerk, gemeente Uitgeest, LTO Noord, KAVB, PWN, Landschap Noord-Holland en Glastuinbouw Nederland samen aan de verbetering van de waterkwaliteit en de versterking van de natuur. Verschillende projecten worden opgestart om de waterkwaliteit voor alle functies (natuur, land- en tuinbouw, recreatie en landschap) te verbeteren. Het gaat hierbij onder andere om de aanleg van een waterberging en de realisatie van een ecologische verbindingzone.

Natura 2000-gebied:

Noordhollands Duinreservaat

Schoorlse Duinen

[Natura 2000-beheerplannen - Provincie Noord-Holland](#)



2.2.3 LAAG HOLLAND

“Om het veenmosrietland te herstellen zijn we de afgelopen 2,5 jaar bezig geweest met plaggen in het IJperveld. Op veel plekken begint het veenmos terug te groeien en zie je weer zeldzame moerasheiden staan, zoals dop- struik- en kraaiheide. Ook het moerasviooltje is terug en roerdompen broeden weer in het gebied. Dat mag zeker wel een succes worden genoemd!”

Bas Rijs, Boswachter Weidevogelgebieden IJperveld, Eilandspolder en Alkmaardermeer

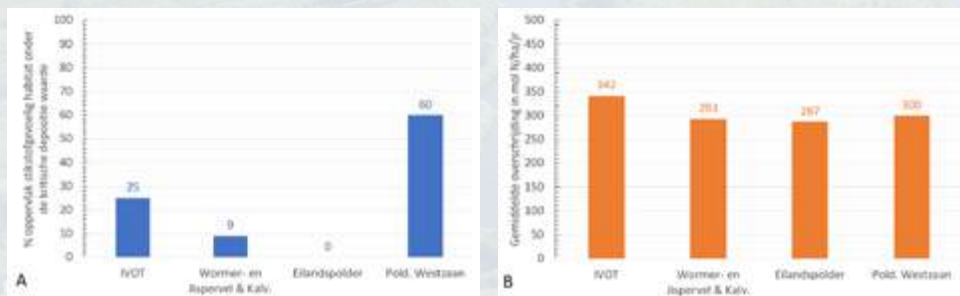


Dit gebied bestaat uit de volgende deelgebieden waar de gebiedsprocessen plaatsvinden: Alkmaardermeer en Waterlinie; Eilandspolder; polder Mijzen; Zeevang en IJsselmeerkust; Wormer en Jisperveld, Kalverpolder; Westzaan; IJperveld, Varkensland, Oostzanerveld en Twiske (IVOT) en Waterland-Oost.

Voortgang Natuurnetwerk Nederland:

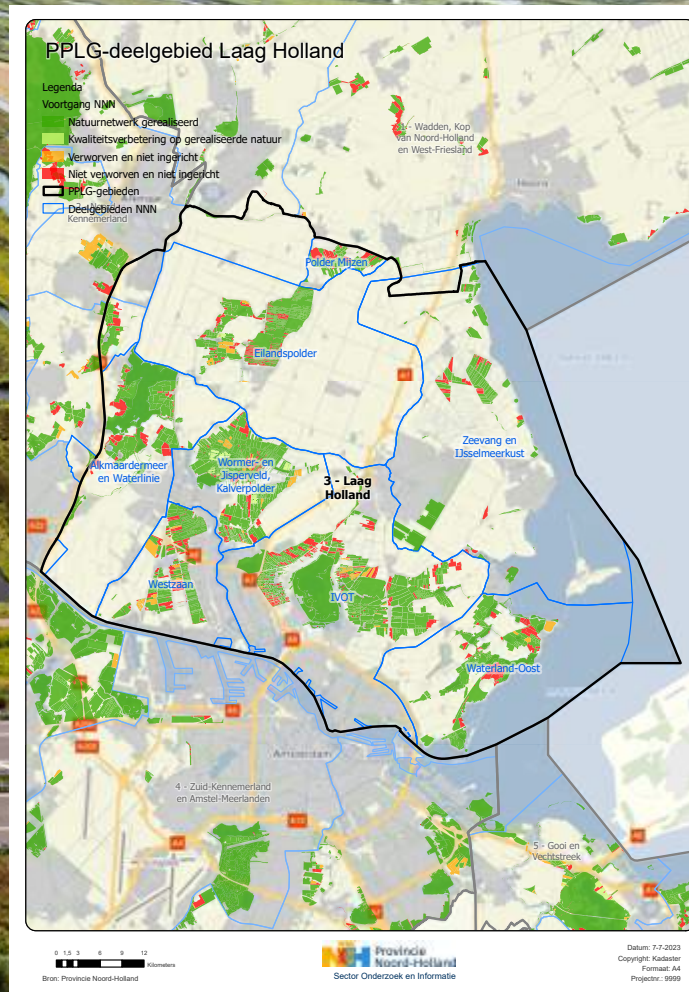
NNN begrensd:	11.103 hectare
NNN gerealiseerd:	9.465 hectare
NNN gerealiseerd, maar nog AnlB afspraken gelden:	461 hectare
NNN-grond nog niet beschikbaar:	1.322 hectare
NNN-grond beschikbaar, nog niet ingericht:	316 hectare

Huidige Stikstofdepositie:



Interpretatie:

In de Natura 2000-gebieden IVOT, Wormer- en Jisperveld en Kalverpolder en Eilandspolder bestaat de stikstofgevoelige habitat uit voornamelijk zeer stikstofgevoelig habitat. De zeer stikstofgevoelige habitattypen die in deze gebieden voorkomen (veenmosrietland en vochtige heiden) zijn in al deze gebieden voor 100% van hun oppervlak overbelast met stikstofneerslag. De gemiddelde overbelasting daarvan is fors. Dat in Polder Westzaan het oppervlak niet overbelaste stikstofgevoelige natuur hoger ligt, komt doordat daar relatief veel hoogveenbos voorkomt. Dit habitatype is minder stikstofgevoelig dan veenmosrietland en vochtige heide.



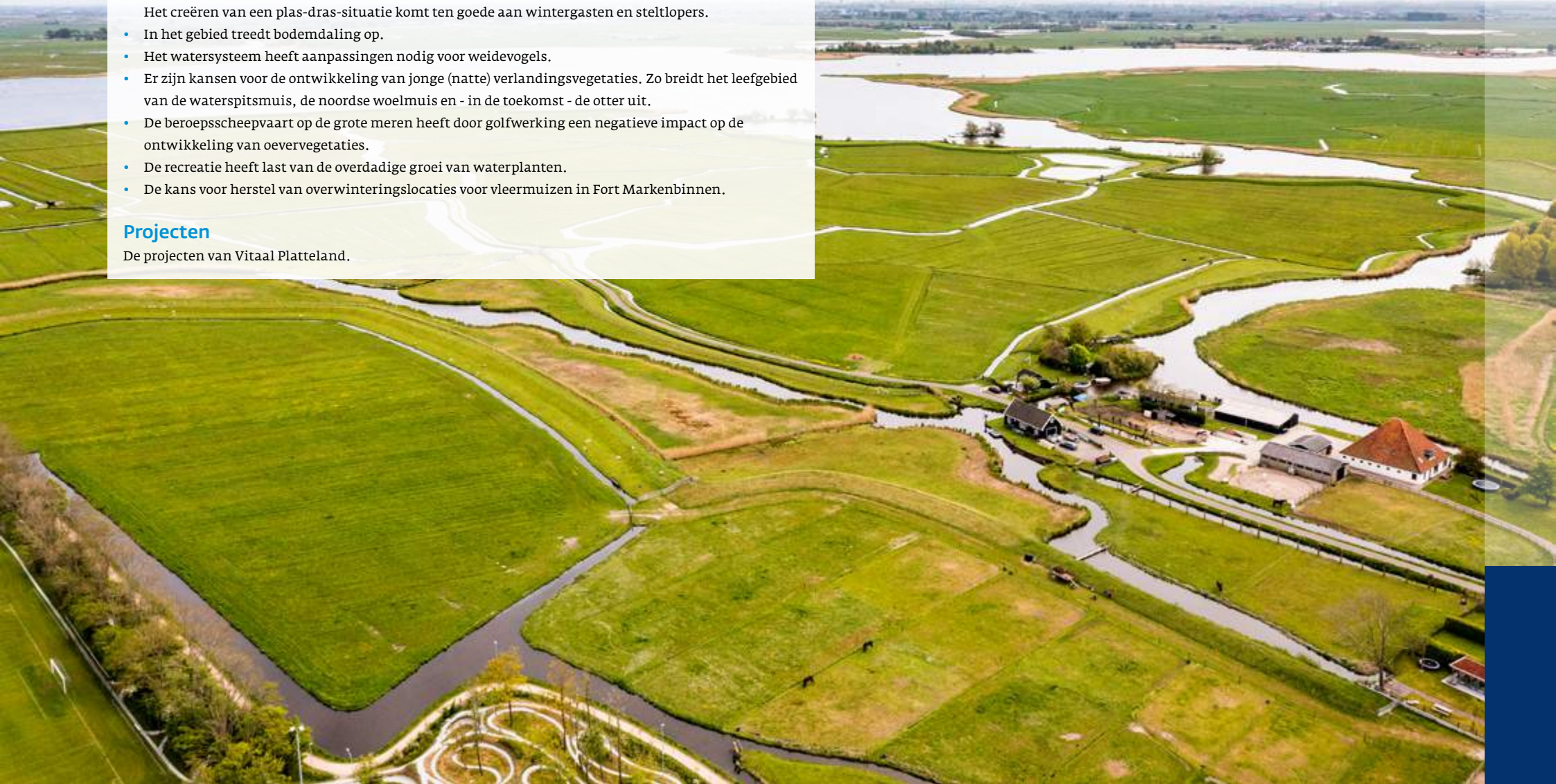
ALKMAARDERMEER EN WATERLINIE

Aandachtspunten

- Natuurverbindingen NNV3 en NNV4 zijn onvoldoende uitgewerkt en gerealiseerd.
- Het natuurbeheer is gekoppeld aan agrarische bedrijfsvoering. Belangrijke randvoorwaarden daarbij zijn: een stabiel hoog grondwaterpeil, diversiteit in maaidata en variatie in beheervormen. Het creëren van een plas-dras-situatie komt ten goede aan wintergasten en steltlopers.
- In het gebied treedt bodemdaling op.
- Het watersysteem heeft aanpassingen nodig voor weidevogels.
- Er zijn kansen voor de ontwikkeling van jonge (natte) verlandingsvegetaties. Zo breidt het leefgebied van de waterspitsmuis, de noordse woelmuis en - in de toekomst - de otter uit.
- De beroepsscheepvaart op de grote meren heeft door golfwerking een negatieve impact op de ontwikkeling van oevervegetaties.
- De recreatie heeft last van de overdadige groei van waterplanten.
- De kans voor herstel van overwinteringslocaties voor vleermuizen in Fort Markenbinnen.

Projecten

De projecten van Vitaal Platteland.



EILANDSPOLDER

Aandachtspunten

- Het hoogteverschil tussen de polder en de omliggende gebieden zorgt ervoor dat water wegzijgt naar de droogmakerijen. In droge perioden wordt boezemwater ingelaten. Het verkrijgen van een goede waterkwaliteit en behouden van de hoge waterstand is hier een uitdaging.
- In het gebied treedt sterke bodemdaling op.
- Een groot deel van het gebied heeft een geringe drooglegging en bestaat uit water. Dit 'vaarland' maakt natuurbeheer relatief duur.
- Natuurbeheer is in dit gebied grotendeels gekoppeld aan agrarische bedrijfsvoering. De duurzaamheid van agrarische bedrijfsvoering in het gebied heeft aandacht nodig.
- De begrenzing van het natuurnetwerk en de Natura 2000-begrenzing wijken van elkaar af. Hierdoor kunnen stukken natuur niet goed beschermd worden.
- Delen van het gebied zijn aan het verruigen en verbossen, wat in strijd is met de natuurdoelen.
- De natuurverbindingen zijn nog niet gerealiseerd.

Projecten

- Verkenning systeemherstel Laag-Holland, start zomer 2023 (Programma Natuur).
- Habitatherstel Eilandspolder (Programma Natuur).
- Verkenning emissieverlaging overgangszones en bodemverbetering bij natuurboeren (Programma Natuur).
- Natuurimpuls IJperveld en Eilandspolder (Programma Natuur).
- Natura 2000-herstelmaatregelen: Natura 2000-beheerplannen - Provincie Noord-Holland.

Overige projecten nog in kaart brengen.

Voortgang gebiedsproces

Het gebiedsproces in Eilandspolder is tegelijkertijd met die van polder Mijzen opgestart. Eind 2022 zijn hier de eerste stappen voor gezet met het samenstellen van een werkgroep, het schrijven van een Plan van Aanpak en een Communicatieplan. Het gebiedsproces bevindt zich nu nog in de verkenningsfase, waarbij de provincie samen met belanghebbenden een ontwikkelvisie gaat opstellen voor 2040. Ambitie is om deze eind 2024 af te hebben gerond.

Om tot deze ontwikkelvisie te komen worden eerst in de werkgroep de opgaven en thema's besproken die meegenomen worden in dit gebiedsproces. Daarna is het voornemen om begin 2024 informatieavonden te organiseren voor bewoners en andere betrokkenen om hen te informeren over het gebiedsproces en te vragen op welke manier en in hoeverre zij willen meedenken met het gebiedsproces. Hierna worden de opgaven en thema's in deelgebieden met lokale betrokkenen verder besproken en kunnen er oplossingsrichtingen bedacht worden met als doel om te komen tot een ontwikkelvisie met hierin verschillende ontwikkelrichtingen. Gelijktijdig aan dit gebiedsproces worden op individuele basis ook gesprekken gevoerd met grondeigenaren en andere betrokkenen om hen mee te nemen in het gebiedsproces.

Natura 2000-gebied:

Eilandspolder;

[Natura 2000-beheerplannen - Provincie Noord-Holland](#)

POLDER MIJZEN

Aandachtspunten

- Het hoogteverschil tussen de polder en de omliggende gebieden zorgt ervoor dat water wegzijgt naar de droogmakerijen. In droge perioden wordt boezemwater ingelaten. Het verkrijgen van een goede waterkwaliteit en behouden van de hoge waterstand is hier een uitdaging.
- Een relatief groot deel van het natuurnetwerk is nog niet gerealiseerd.
- In de polder treedt lichte bodemdaling op.
- Het beheer van weidevogelnatuur is gekoppeld aan agrarische bedrijfsvoering. De duurzaamheid van agrarische bedrijfsvoering in het gebied heeft aandacht nodig.
- Er zitten goede, economisch sterke agrarische bedrijven.

Projecten

- Dorpsbos Ursem in gemeente Koggenland; aanleg 7 ha bos buiten het NNN.

Overige projecten nog verder in kaart brengen.

Voortgang gebiedsproces

Het gebiedsproces in polder Mijzen is tegelijkertijd met die van de Eilandspolder opgestart. Eind 2022 zijn hier de eerste stappen voor gezet met het samenstellen van een werkgroep, het schrijven van een Plan van Aanpak en een Communicatieplan. Het gebiedsproces bevindt zich nu nog in de verkenningsfase, waarbij de provincie samen met belanghebbenden een ontwikkelvisie gaat opstellen voor 2040. Ambitie is om deze eind 2024 te hebben afgerond.

Om tot deze ontwikkelvisie te komen worden eerst in de werkgroep de opgaven en thema's besproken die meegenomen worden in dit gebiedsproces. Daarna is het voornemen om begin 2024 informatieavonden te organiseren voor bewoners en andere betrokkenen om hen te informeren over het gebiedsproces en te vragen in hoeverre en op welke manier zij willen meedenken met het gebiedsproces.

Hierna worden de opgaven en thema's in deelgebieden met lokale betrokkenen verder besproken en kunnen er oplossingsrichtingen bedacht worden met als doel om te komen tot een ontwikkelvisie met hierin verschillende ontwikkelrichtingen.

Gelijktijdig aan dit gebiedsproces worden op individuele basis ook gesprekken gevoerd met grondeigenaren en andere betrokkenen om hen mee te nemen in het gebiedsproces.



ZEEVANG EN IJSSELMEERKUST

Aandachtspunten

- De natuurverbinding LNV1 is onvoldoende uitgewerkt en gerealiseerd.
- Het watersysteem in de Zeevang vraagt om een betere waterkwaliteit en inrichting.
- In het gebied treedt bodemdaling op.
- Natuurbeheer is hier gekoppeld aan agrarische bedrijfsvoering. De duurzaamheid van agrarische bedrijfsvoering in het gebied heeft aandacht nodig.
- De natuur- en recreatiedoelen in Hemmeland en de zonering moeten duidelijker worden.
- Het ecologisch functioneren en de diversiteit van het Purmerbos is te verbeteren door een aangepaste inrichting en aanplanting.
- Het duurzaam beheren van de recreatieve voorzieningen.
- Relatief veel Natura 2000-gebied is hier niet begrensd als NNN. Om de Natura 2000-doelen (met name voor vogels) hier te halen is de samenwerking met agrariërs essentieel.

Projecten

- Ambitieprogramma Ruimtelijke Kwaliteit Kustzone Hoorn-Amsterdam (APRK) en Versterking Markermeerdijk. Dit valt niet onder projecten van het NNN, maar biedt wel kansen voor een betere (relatie tussen de) binnen- en buitendijkse natuur. Bijvoorbeeld door het creëren van natte verbindingen tussen het Markermeer en de polder en het ecologisch verbeteren van aaneengesloten ruige natuurgebiedjes, de kogen en braken. Een voorbeeld van een natuurinitiatief vanuit APRK is het verbeteren van het watersysteem Schardammerkoog.
- Natuurcompensatie Waterrijk Oosthuizen (LH21); gerealiseerd.

Natura 2000-gebied:

Polder Zeevang;
Natura 2000-beheerplannen - Provincie Noord-Holland

WORMER EN JISPERVELD, KALVERPOLDER

Aandachtspunten

- Vanwege de slechte waterkwaliteit en de sterke baggervorming heeft het watersysteem aanpassingen nodig. Hydrologische isolatie kan positief zijn. Het watersysteem kent ook relatief veel onderbemaling.
- In het gebied treedt sterke bodemdaling op. Er lopen onderzoeken naar drukdrainage en alternatieve teelten.
- Een groot deel van het gebied bestaat uit water en de kavels zijn onregelmatig en klein. Ook zijn grote delen vaarland dus alleen met de boot bereikbaar. Dit maakt natuurbeheer relatief duur.
- Het natuurbeheer is hier gekoppeld aan agrarische bedrijfsvoering. De duurzaamheid van agrarische bedrijfsvoering in het gebied vraagt aandacht.
- Begrenzings van Natuurnetwerk Nederland en het Natura 2000-gebied Wormer- en Jisperveld wijken af. Huiskavels aan de randen zijn vaak niet begrensd. Hierdoor is de samenhang in het gebied minder goed en kunnen stukken natuur mogelijk niet goed beschermd worden.
- De belangen van de rietzanger (Natura 2000-doel) en weidevogels (riet weghalen) zijn niet altijd hetzelfde. Bedreigingen voor deze vogels zijn te weinig kruidenrijk grasland met insecten, predatie en vroeg maaien.

Projecten

- Project Vitaal Platteland Laag Holland.
- Behoud en herstel van graslandvlinderpopulaties in de graslanden van de Enge Wormer.
- Wormer en Jisperveld oeverbeschoeiing (Programma Natuur): Duurzame bescherming en versterking van oevers tegen afkalving en vraat, zodat de Vogel- en Habitatrichtlijngebieden behouden blijven.
- Verkenning systeemherstel Laag Holland, start zomer 2023 (Programma Natuur).
- Pilot graslandvlinders Enge Wormer (Actieve soortenbescherming).
- Emissieverlaging overgangszones inclusief pilots (Programma Natuur).
- Wormer- en Jisperveld bestrijding Japanse duizendknoop (Programma Natuur).
- Natura 2000-herstelmaatregelen: [Natura 2000-beheerplannen - Provincie Noord-Holland](#).

Natura 2000-gebied:

Wormer- en Jisperveld & Kalverpolder;
[Natura 2000-beheerplannen - Provincie Noord-Holland](#)



POLDER WESTZAAN

Aandachtspunten

- Het watersysteem verdient aandacht als het gaat om waterkwaliteit, verbrakking en onderbemalingen.
- In het gebied treedt bodemdaling op. Er lopen onderzoeken naar drukdrainage en alternatieve teelten.
- Brak water in de polder Westzaan laten lopen is nodig om de natuurdoelen te bereiken.
- 40% van het gebied bestaat uit water en is grotendeels vaarland. Dit maakt natuurbeheer relatief duur. De exotenproblematiek versterkt dit.
- Het natuurbeheer is gekoppeld aan agrarische bedrijfsvoering. Duurzaamheid en toekomstbestendigheid van agrarische bedrijfsvoering en bedrijven in het gebied vragen aandacht.
- De begrenzing van het NNN wijkt in Polder Westzaan af van de Natura 2000-begrenzing. Hierdoor kunnen stukken natuur niet goed beschermd worden.

Projecten

- Brak water in de polder Westzaan laten lopen herstelt de oorspronkelijke situatie en bevordert de natuurwaarden voor plant en dier. Zie het project Verbrakking Westzaan (LHo7). Hiervoor is nog wel meer onderzoek nodig. Dit onderzoek is in 2023 in de markt gezet. In 2024 worden de resultaten hiervan verwacht.
- Inrichting en kwaliteitsverbetering percelen Guisveld.
- Inrichting en kwaliteitsverbetering Westzijderveld.
- Inrichting en kwaliteitsverbetering De Reef.
- Hembrugbos; aanleg 1,04 ha bos buiten het NNN.
- Bosplantsoen Marslaan, aanleg 0,46 ha bos buiten het NNN.
- Verkenning systeemherstel Laag-Holland, start zomer 2023 (Programma Natuur).
- Hydrologische maatregelen IVOT en Westzaan (Programma Natuur).
- Emissieverlaging overgangszones inclusief pilots natuurboeren (Programma Natuur).
- Natura 2000-herstelmaatregelen: Natura 2000-beheerplannen - Provincie Noord-Holland.

Visievorming voor de polder Westzaan:

Met de gemeente Zaanstad en vele gebiedspartijen is een visie voor het jaar 2040 opgesteld. Hierin worden keuzes gemaakt op vier strategische onderwerpen: water, natuur, landbouw en recreatie. Als vervolg hierop komen onder meer de onderwerpen stikstof, natuurnetwerk, bodemdaling en verbrakking aan bod. De visie voor de polder Westzaan is in de zomer van 2022 door Gedeputeerde Staten en de gemeenteraad van Zaanstad goedgekeurd. De visie wordt op dit moment uitgewerkt in projecten. Al deze projecten tezamen vormen een uitvoeringsprogramma. Dit programma is in het najaar 2023 klaar, waarna de verschillende projecten kunnen worden opgepakt.

Natura 2000-gebied:

Polder Westzaan;

[Natura 2000-beheerplannen - Provincie Noord-Holland](#)

Natte teelt:

In 2022 is de landelijke samenwerking op het gebied van natte teelten in Nederland van start gegaan als onderdeel van het veeninnovatieprogramma Nederland (VIP NL). Er is begonnen om een top tien samen te stellen van gewassen die onder natte omstandigheden teelbaar zijn en een bijdrage kunnen leveren aan ecosysteemdiensten (waaronder biodiversiteit) en de potentie hebben om een verdienmodel op te leveren voor de landbouw. Bij dit verdienmodel is expliciet gekeken naar de behoefte en de prijs die deze grondstoffen kunnen opleveren. In 2023 is nader onderzoek gedaan naar deze en andere gewassen. Voor een aantal gewassen is gekeken naar de mogelijkheden van opschalen van de productie. Die lijn wordt in 2024 doorgezet waarbij de kennisdeling wordt geïntensiveerd en het verdienmodel wordt aangescherpt.

IVOT (ILPERVELD, VARKENSLAND, OOSTZANERVELD EN TWISKE)

Aandachtspunten

- Het watersysteem moet worden aangepast voor een betere waterkwaliteit, baggerkwaliteit en inrichting.
- In het gebied treedt bodemdaling op. Er lopen projecten voor waterkwaliteitsverbetering en veenvorming.
- In een aantal gebieden is recreatie naast natuur een belangrijk doel. Dit vraagt om een betere uitwerking en zonering.
- Een deel van de gebieden is vaarland en zeer waterrijk. Er speelt verruiging en exotenproblematiek. Dit maakt natuurbeheer relatief duur.
- Het natuurbeheer is gekoppeld aan agrarische bedrijfsvoering. De duurzaamheid van agrarische bedrijfsvoering in het gebied heeft aandacht nodig.
- De begrenzing van het natuurnetwerk en de Natura 2000-gebieden wijken van elkaar af. Hierdoor kunnen stukken natuur niet goed beschermd worden, vooral in het Oostzanerveld.

Projecten

- Watersysteem van het Ilperveld: kwaliteitsverbetering, natuurvriendelijke oevers, tegengaan bodemdaling en veenontwikkeling.
- Reconstructie A7/A8: Rijkswaterstaat zou deze reconstructie uitvoeren, maar het project ligt tijdelijk stil. De natuur in de omgeving van de weg zal bij uitvoering van het project worden verbeterd en ontsnipperd.
- Natuurverbindingen corridor Amsterdam-Hoorn (LH26); realiseren van natuurverbindingen Kalverpolder - Oostzanerveld en Jisperveld-Oostzanerveld.
- Inrichting en kwaliteitsverbetering percelen Oostzanerveld.
- Boerderijverplaatsing (Programma Natuur).
- Verkenningen systeemherstel Laag Holland (Programma Natuur).
- IBP VP Groeiend Veen - realiseren van 50 hectare groeiend veen in Ilperveld door Landschap Noord-Holland.
- Hydrologische maatregelen Varkensland (Programma Natuur).
- Hydrologische maatregelen Ilperveld, Varkensland, Oostzanerveld en Twiske en Westzaan (Programma Natuur).
- Emissieverlaging overgangszones inclusief pilots (Programma Natuur).
- Verkenning systeemherstel Laag Holland, start zomer 2023 (Programma Natuur).
- Realiseren van ruim acht km natuurvriendelijke oevers in het Ilperveld (LH23).
- Natuurimpuls Ilperveld en Eilandspolder (Programma Natuur).
- Bosuitbreiding Twiske, Landsmeer (1 ha).
- Uilenbos Twiske, Landsmeer (0,55 ha).
- Natura 2000-herstelmaatregelen: Natura 2000-beheerplannen - Provincie Noord-Holland.

Natura 2000-gebied:

Ilperveld, Varkensland, Oostzanerveld en Twiske;
Natura 2000-beheerplannen - Provincie Noord-Holland

Voortgang gebiedsaanpak

Het gebiedsproces in Ilperveld, Varkensland, Oostzanerveld en Twiske wordt per deelgebied opgepakt en is begonnen in het Oostzanerveld. Het gebiedsproces bevindt zich nu in de verkenningsfase, waarbij de provincie samen met belanghebbenden een toekomstperspectief opstelt voor het Oostzanerveld. Dit toekomstperspectief is het eindproduct van de verkenningsfase.

Op dit moment wordt er hard gewerkt door de deelnemers om te komen tot informatie die belangrijk is voor het opstellen van het toekomstperspectief. Drie participatiesessies zijn gehouden. Daarna is de werkgroep gestart met het samenvoegen en afwegen van de resultaten uit de verschillende sessies om zo te komen tot een visie voor het Oostzanerveld.

WATERLAND-OOST

Aandachtspunten

- De begrenzing en samenhang van het NNN optimaliseren door het watersysteem te verbeteren en de relatie met het Markermeer te versterken. Het zwaartepunt van het netwerk komt aan de oostkant van het gebied te liggen.
- Er is een sterke samenhang van de natuuropgave met de bodemdaling in het gebied. Vooral langs de dijken en in de droogmakerijen is de bodemdaling groot.
- Het gebied kan een belangrijke functie vervullen als opgroei- en paailocatie voor vis in het Markermeer.
- Het natuurbeheer is gekoppeld aan agrarische bedrijfsvoering. De duurzaamheid van deze bedrijfsvoering in het gebied heeft aandacht nodig.

Projecten

- Kustzone Amsterdam-Hoorn.
- Toekomstbestendig ecologisch systeem TBES Markermeer.
- Ontsnippering bereikbaarheid Waterland (LH25).
- Inrichtings- en beheerplan Peereboom, Opperwoud en De Nes (LH27, LH28 en LH29).
- Nadere uitwerking onderdelen natuurverbinding LNV1.
- Project IBP-VP Waterland-Oost.

Voortgang gebiedsaanpak

Voor het deelgebied Peereboom, Opperwoud en de Nes is vorig jaar gewerkt aan een inrichtings- en beheerplan. Voor de gebieden Peereboom en Opperwoud heeft dit geresulteerd in een definitief ontwerp (DO). Voor de Nes is een voorlopig ontwerp (VO) opgeleverd. Eind 2023 dient er ook voor dit gebied een DO te zijn. Tevens is voor deze gebieden een beheerplan op hoofdlijnen opgesteld. Dit krijgt op dit moment een nadere invulling op perceelsniveau.



2.2.4 ZUID-KENNEMERLAND EN AMSTEL-MEERLANDEN

“We hebben mooie stappen gezet in de samenwerking met provincie Noord-Holland. We staan ervoor open om elkaars belangen te begrijpen en kijken samen naar wat wél in plaats van niet kan in een gebied als Spaarnwoude. Belangrijk hierbij is dat de provincie ons tijdig betreft bij politiekbestuurlijke beslissingen die van invloed zijn op onze activiteiten. Dat is een aandachtspunt. Zoals bijvoorbeeld het aanpassen van regels over verblijfsrecreatie in een NNN-gebied. Daarentegen vind ik het positief dat de provincie zich flexibel opstelt als het gaat om de bossenstrategiesubsidie waar wij gebruik van maken. Wij willen met deze subsidie, naast het gezond maken van bossen, ook onderzoek doen naar een duurzame en ecologische inrichting van de zone langs het Noordzeekanaal en exoten bestrijden, zoals rivierkreeftjes en Japanse Duizendknoop. Initiatieven die moeten gaan leiden tot betere biodiversiteit in het gebied. Voor deze initiatieven probeert de provincie ruimte te zoeken binnen de subsidie.”

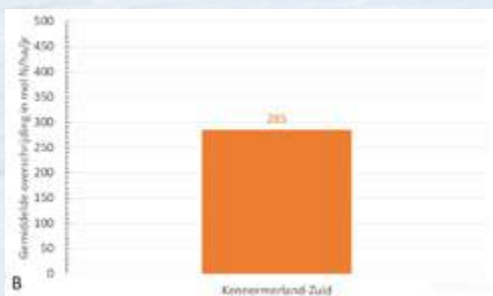
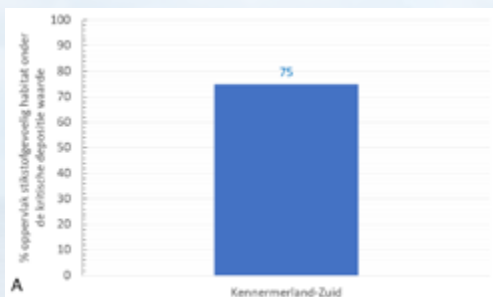
Elise Bos Eyssen, Programmamanager Recreatieschap Spaarnwoude

Op de kaart hiernaast is het gebied weergegeven met daarin de deelgebieden waarin de processen plaatsvinden: Zuid-Kennemerland rest, Spaarnwoude, Haarlemmermeer en Zuidoosten van Amsterdam. Tevens is de voortgang van de realisatie van het NNN weergegeven.

Voortgang Natuurnetwerk Nederland:

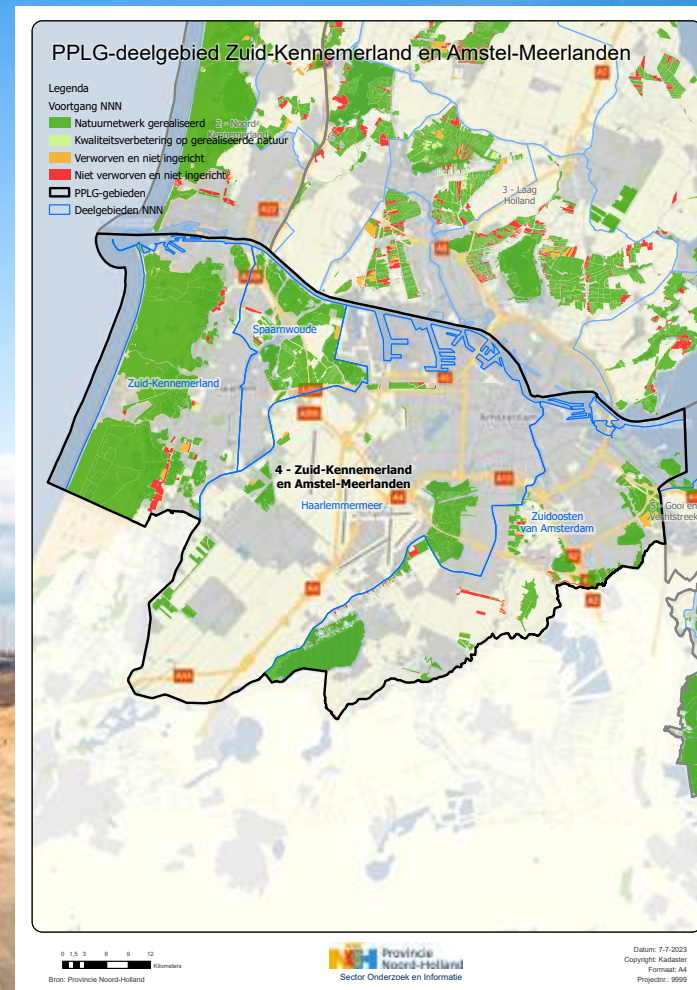
NNN begrensd:	13.095 hectare
NNN gerealiseerd:	12.568 hectare
NNN gerealiseerd, waar nog AnIb afspraken gelden:	146 hectare
NNN-grond nog niet beschikbaar:	359 hectare
NNN-grond beschikbaar, nog niet ingericht:	167 hectare

Huidige Stikstofdepositie:



Interpretatie:

In het Natura 2000-gebied Zuid-Kennemerland is een aanzienlijk oppervlak van de stikstofgevoelige habitat en het leefgebied niet overbelast met stikstofneerslag. De overbelasting op het nog wel overbelaste oppervlak is fors.



ZUID-KENNEMERLAND REST

Aandachtspunten

- Samen met de vele belanghebbenden werken we aan plannen om te zorgen dat in de toekomst de binnenduinrand vitaal, veilig en aantrekkelijk blijft. Met oog voor de draagkracht van de natuur, duurzaam ondernemerschap en de kwaliteit van de leefomgeving. Dit doen we door het watersysteem klimaatbestendig maken, de biodiversiteit en waterkwaliteit te verbeteren en waar mogelijk de stikstofneerslag vanuit het gebied te verminderen. We verbeteren de kwaliteit van het landschap en de recreatiemogelijkheden. Door een betere spreiding over de regio wordt de kwetsbare natuur in de duinen ontlast. We zetten ons in om samen met grondeigenaren tot goede en gedragen plannen te komen, met een duurzaam toekomstperspectief voor de ondernemers.
- De opgave om het NNN af te ronden staat op gespannen voet met het agrarisch gebruik van open gebieden door vooral vee- en paardenhouderijen en bollenteelt.
- Het hydrologische en landschappelijke systeem van de duinen en binnenduinrand is complex. Om natuurdoelen vast te kunnen stellen is het belangrijk dit goed in beeld te brengen en rekening te houden met lokaal maatwerk.
- Door water uit de duinen langer in de binnenduinrand vast te houden kan de klimaatbestendigheid worden vergroot, waterkwaliteit worden verbeterd en rekening worden gehouden met het belang van een toename van de drinkwaterwinning.
- Een groot deel van de stikstofneerslag op het Natura 2000-gebied is afkomstig van bronnen buiten het gebied. Met partijen samen wordt verkend welke mogelijkheden er zijn om vanuit het gebied bij te dragen aan het verminderen ervan. Om de gevolgen van de hoge stikstofneerslag te verlichten en Natura 2000-doelen te behalen, worden met terreinbeherende organisaties afspraken gemaakt over een nieuw programma met natuurherstelmaatregelen.
- Het faunabeheer op damherten.

Projecten

- Vaststelling startnotitie (zomer 2023), waarin de partijen in de stuurgroep de ambitie beschrijven, hoe ze samen willen werken en wat de processtappen zijn.
- Een hydrologisch onderzoek om de hydrologie in de binnenduinrand in beeld te brengen (gestart in juni 2023).
- Het gebiedsprogramma in de binnenduinrand bestaat uit deelgebieden, zoals Vogelenzang, Westelijk Tuinbouwgebied Haarlem en Santpoort. Per deelgebied worden opgaven geconcretiseerd en afspraken gemaakt over de samenwerking.
- Natuurverbindingen Leyduin – Haarlemmermeer (ZNV1).
- Natuurverbinding Nationaal Park Zuid-Kennemerland – Spaarnwoude (ZNV4).
- Daarnaast wordt gewerkt aan een verkenning naar de rol van de paardenhouderij (gereed december 2024).
- Hydrologische verbetering Middenduin Kennemerland (Programma Natuur).
- Bosvorming en -inrichting Kraansvlak in de Kennemerduinen (Programma Natuur).
- Revitaliseren bos Leyduin (Programma Natuur).
- Beheeradvies duinmaskerbij – AWD en PWN (Actieve Soortenbescherming).
- Natura 2000-herstelmaatregelen: [Natura 2000-beheerplannen - Provincie Noord-Holland](#).

Natura 2000-gebied:

Zuid-Kennemerland;

Natura 2000-beheerplannen - Provincie Noord-Holland



SPAARNWOUDE

Aandachtspunten

- De relatie tussen natuurdoelen en de doelen van het recreatieschap voor recreatie (inclusief evenementen).
- De aandacht voor verbindingzones en ontsnipperingsmaatregelen.
- De samenhang tussen de gebieden. De druk van recreatie en de doorsnijding door de A9, A200 en A22 hebben een nadelig effect op natuurkansen vanwege geluidsbelasting, lichtverstoring en het ontbreken van rust.
- De weidevogelstellingen hebben gevolgen voor de waterkwaliteit en waterpeilen, terwijl de waterkwaliteit niet mag verslechteren en een ander peil leidt tot een andere kwel.
- Het extensiveren van de agrarische functie in het weidevogelgebied.
- De relatie tussen de gebieden van het NNN en het energielandschap (de aangewezen RES-gebieden).
- In de uitwerking van het Living Lab-experiment worden de mogelijke natuurdoelen op elkaar afgestemd.

Projecten

- Spaarnwoude opknappen bos en recreatieve zonerings (Programma Natuur).
- Gebiedsproces Dijkland.
- Uitwerken natuurverbinding Slaperdijk.
- Living Lab-experiment ([Masterplan biodiversiteit - Provincie Noord-Holland](#))

Gebiedsproces Dijkland:

In Spaarnwoude loopt een gebiedsproces waarbij Recreatie Noord-Holland en Provincie samen met lokale agrariërs het toekomstig beheer onderzoeken. Het doel is dat boeren hun bedrijf duurzaam voort kunnen zetten waarbij ook de natuur, landschap en recreatieve doelen worden gediend. Door het vrijspelen van extra grond kunnen de jonge boeren hun bedrijfsvoering extensiveren en werken binnen de randvoorwaarden die het water- en milieubeleid de komende tijd gaan stellen.

Living Lab:

In Spaarnwoude speelt ook het Living Lab Spaarnwoude waarbij agrariërs samenwerken met professionele en vrijwillige natuuronderzoekers. Ze experimenteren met maatregelen die veehouders op bedrijfsniveau uit kunnen voeren. Het gaat om onder meer het ontwikkelen en versterken van kruidenrijk grasland, bloemrijke slootkanten en rietkragen en aanleg en beheer van natuurvriendelijke oevers als onderdeel van de groenblauwe dooradering.

Het Living Lab eindigt voorjaar 2024 en de resultaten worden gebruikt voor het vervolg van het gebiedsproces onder de noemer “meer boeren en meer natuur”.



HAARLEMMERMEER

Aandachtspunten

- Aaneengesloten verbindingen (oeververbindingen en groenstroken) behouden en versterken, ook in relatie tot ruimtelijke ontwikkelingen als de verdichting en verstedelijking ten westen en oosten van Haarlemmermeer (MRA en Park21). Denk ook aan de Nieuwerkerkertocht (gebiedsontwikkeling Lisserbroek en piekberging), de verbinding Zwaanshoek-Rijsenhout (ontwikkeling Nieuwe Bennebroekerweg/aansluiting N205), Park 21 en Westeinderscheg en de groenblauwe dooradering voor duurzame natuurverbindingen (greenBASE).
- Het duurzaam beheren van de recreatieve voorzieningen.
- Het ontwikkelen van aaneengesloten bos tot een gevarieerd, oud loofbos. En het extensiveren van beheer in aangesloten graslanden tot bloemrijke ruigtes en gevarieerde bosranden langs het bos.
- Het behouden en laten terugkeren van voldoende rust in het gebied voor broedvogels. En het uitbreiden van het leefgebied van de waterspitsmuis en ringslang.
- Het verbeteren van de waterkwaliteit voor watervegetaties en vissen.
- Oevers en watergebonden natuur kunnen in de toekomst gaan fungeren als stapsteen voor de otter.

Projecten

- Park 21 recreatie en water (KL27).
- Uitwerking Natuurverbinding ZNV1 tussen Westeinderplassen en duinen ter hoogte van Park 21 en Nieuwe Bennebroekerweg.
- Vervangen kunstwerk A44 en natuurlijk inrichten voor natuurverbinding ZNV1.
- Piekbergingsproject (en verbindingzone) Rijnland.
- Gebiedsontwikkeling Lisserbroek; groenvisie inclusief natuurverbinding en duurzame natuurnetwerk.
- Metropool Regio Amsterdam: landschap, leefomgeving, woningbouw.
- Uitwerken koppelkansen KRW 3 en het realiseren van natuur voor het NNN in de Ringvaart en op diverse plekken in de Haarlemmermeer, juist ook in aansluiting op de duin(zoom)gebieden in het westen en de veenweiden in het zuidoosten.
- Kwaliteitsimpuls natuur- en recreatiegebieden Westflank Haarlemmermeer.
- Geboortebos Zwanenburg, Haarlemmermeer; 7 ha bos gerealiseerd buiten het NNN (afgerond).
- Bosproject Haarlemmermeer; aanleg van 28,8 ha bosparklandschap buiten het NNN.



ZUIDOOSTEN VAN AMSTERDAM

Aandachtspunten

De Diemerscheg, Amstelscheg en Westeinderscheg maken deel uit van dit gebied. Naast biodiversiteit zijn klimaatadaptatie, recreatie en bereikbaarheid, en cultureel erfgoed belangrijke thema's. Dat brengt de volgende aandachtspunten met zich mee:

- Het gebied wordt intensief gebruikt voor recreatie. Doorsnijdingen door wandel- en fietspaden zijn onvermijdelijk.
- Het duurzaam beheren van de recreatieve voorzieningen.
- De doorsnijdingen door wegen en spoorlijnen rondom niet of nauwelijks te vervangen natuur maakt het nodig gebieden te verbinden en ontsnipperen.
- De waardevolle maar geïsoleerde weidevogelgebieden vragen om gericht inrichten en beheren.

Projecten

- Groene AS Bovenlanden (KL30): aankoop en inrichting van 14 hectare stapstenen; sluitstuk in het realiseren van De Groene AS.
- Groene AS Aalsmeer (KL32): realiseren van ecologische verbindingzones binnen de bebouwde kom
- Holendrechtterpolder (GV10).
- Gaasperplas Centraal (GV66): versterken van de infrastructuur van en naar de fietsroutes rond de Gaasperplas, als verbetering van de oost-westverbindingen tussen de Amstelscheg en Diemerscheg.
- Natuurboog Zuidoost (GV30): het aanleggen van ecologische verbindingen in de zone tussen het Diemberbos en de Holendrechtterpolder (afgerond).
- Revitalisering bos in Diemberbos (Programma Natuur).
- Bloemendalerpolder / 't Breedland te Amsterdam; 29,5 ha bos gerealiseerd buiten het NNN (afgerond).
- Legmeerbos; aanleg 3 ha bos buiten het NNN.
- Vitaal Platteland: Gebiedsprogramma Westeinderscheg (landschapsversterking).
- Opstart vervolg gebiedsprogramma Amstelscheg.
- Gebiedsproces Ronde Hoep: klimaatbestendigheid, waterkwaliteit en -kwantiteit, biodiversiteit (waaronder weidevogels en stikstof), het verminderen van CO₂-emissie en daarmee het beperken van bodemdaling en een toekomstbestendige landbouw.
- Toekomstvisie Bovenkerkerpolder: klimaatbestendigheid, waterkwaliteit en -kwantiteit, biodiversiteit (waaronder weidevogels), het verminderen van CO₂-emissie (op een deel) en een toekomstbestendige landbouw. Er wordt gewerkt aan het maken en ondertekenen van een intentieovereenkomst.



2.2.5 GOOI EN VECHTSTREEK

“Door de inspanningen van stichting Goois Natuurreservaat, provincie Noord-Holland, gemeenten Hilversum en Laren, ProRail en Rijkswaterstaat is een groot, divers en aaneengesloten natuurgebied ontstaan dat Noord-Holland en Utrecht met elkaar verbindt: de Groene Schakel. Dit was een meerjarig, complex en uitdagend project waarin verschillende belangen bij elkaar kwamen. Maar door goede samenwerking hebben we dit voor elkaar gekregen. Met als eindresultaat een unieke plek waar de natuur in alle rust kan floreren en ook samengaat met recreatie en infrastructuur. Daar mogen we trots op zijn.”

Teun Timmerman, Programmamanager / Senior Projectleider Goois Natuurreservaat

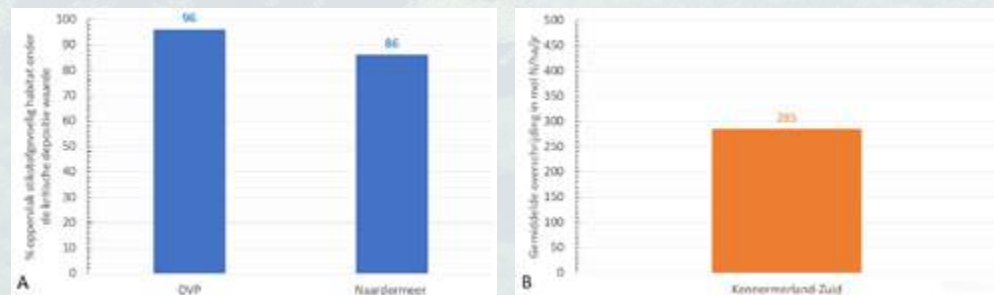


Op de kaart hiernaast is het gebied weergegeven met daarin de deelgebieden waarin de processen plaatsvinden: Naardermeer, Diemerscheg en Oeverlanden Vecht; Oostelijke Vechtplassen en Gooi.

Voortgang Natuurnetwerk Nederland:

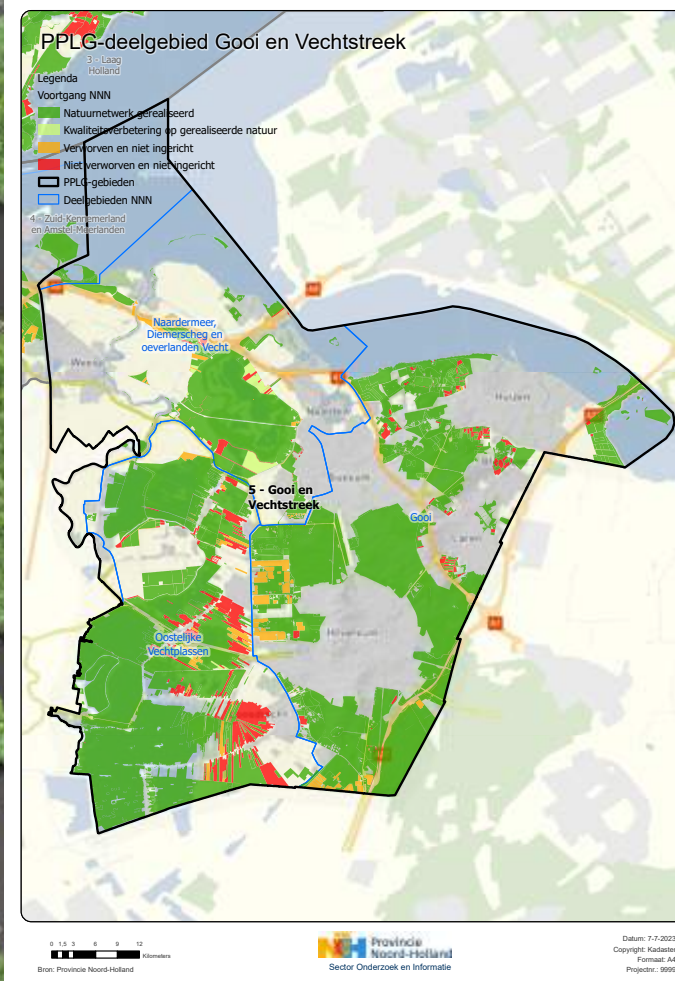
NNN begrensd:	10.860 hectare
NNN gerealiseerd:	9.892 hectare
NNN gerealiseerd, waar nog ANLb-afspraken gelden:	7 hectare
NNN-grond nog niet beschikbaar:	629 hectare
NNN-grond beschikbaar, nog niet ingericht:	339 hectare

Huidige Stikstofdepositie:



Interpretatie:

In de Natura 2000-gebieden OVP en Naardermeer is een relatief groot deel van de daar voorkomende stikstofgevoelige habitat niet overbelast met stikstofneerslag. In deze gebieden is veel oppervlak aan habitattypen en leefgebieden dat enigszins stikstofgevoelig is. Het wel overbelaste oppervlak betreft alle zeer stikstofgevoelige habitattypen (zoals Veenmosrietland). In OVP en Naardermeer is de overbelasting van dat oppervlak met afstand groter dan in elk ander Natura 2000-gebied in de provincie Noord-Holland.



NAARDERMEER, DIEMERSCHEG EN OEVERLANDEN VECHT

Aandachtspunten

- De hydrologische situatie van Laegieskamp is kwetsbaar. Het bestrijden van invasieve exoten (planten die hier oorspronkelijk niet thuishoren zoals de grote waternavel, watercrassula, Japanse duizendknoop) vraagt aandacht.
- De provinciale gronden van de verbinding Naardermeer – BOBM-polder – Gooimeer zijn deels ingericht als natuur, maar worden niet als zodanig beheerd (verpacht). Begrenzen en functioneel inrichten is nodig voor het optimaal functioneren van de verbinding. Ook de voormalige golfbaan bij Naarden kan een rol spelen in de verbinding.
- Bij Vecht en oeverlanden zijn nog barrières voor trekkende vissen aanwezig, zowel bovenstrooms in de Vecht als bij het IJmeer.
- Landgoed Nieuw Cruysbergen valt onder het NNN, maar staat onder druk door woningbouw.
- Het Naardermeer wordt gevoed met gedefosateerd inlaatwater. Dit leidt tot een betere water- en natuurkwaliteit in het Naardermeer.

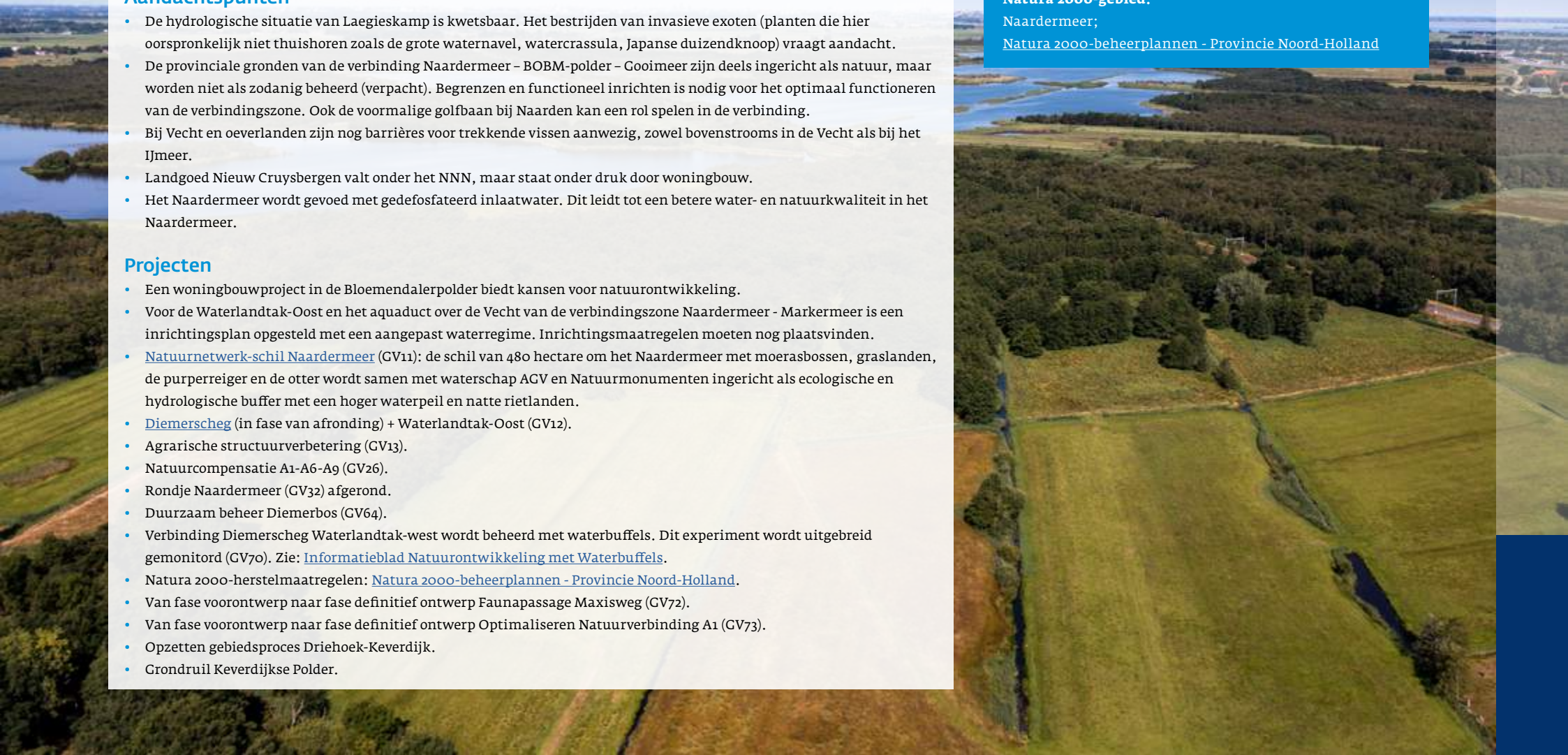
Projecten

- Een woningbouwproject in de Bloemendalerpolder biedt kansen voor natuurontwikkeling.
- Voor de Waterlandtak-Oost en het aquaduct over de Vecht van de verbindingzone Naardermeer - Markermeer is een inrichtingsplan opgesteld met een aangepast waterregime. Inrichtingsmaatregelen moeten nog plaatsvinden.
- [Natuur netwerk-schil Naardermeer](#) (GV11): de schil van 480 hectare om het Naardermeer met moerasbossen, graslanden, de purperreiger en de otter wordt samen met waterschap AGV en Natuurmonumenten ingericht als ecologische en hydrologische buffer met een hoger waterpeil en natte rietlanden.
- [Diemerscheg](#) (in fase van afronding) + Waterlandtak-Oost (GV12).
- Agrarische structuurverbetering (GV13).
- Natuurcompensatie A1-A6-A9 (GV26).
- Rondje Naardermeer (GV32) afgerond.
- Duurzaam beheer Diemerbos (GV64).
- Verbinding Diemerscheg Waterlandtak-west wordt beheerd met waterbuffels. Dit experiment wordt uitgebreid gemonitord (GV70). Zie: [Informatieblad Natuurontwikkeling met Waterbuffels](#).
- Natura 2000-herstelmaatregelen: [Natura 2000-beheerplannen - Provincie Noord-Holland](#).
- Van fase voorontwerp naar fase definitief ontwerp Faunapassage Maxisweg (GV72).
- Van fase voorontwerp naar fase definitief ontwerp Optimaliseren Natuurverbinding A1 (GV73).
- Opzetten gebiedsproces Driehoek-Keverdijk.
- Grondruil Keverdijkse Polder.

Natura 2000-gebied:

Naardermeer;

[Natura 2000-beheerplannen - Provincie Noord-Holland](#)



OOSTELIJKE VECHTPLASSEN

Natura 2000-gebied:
Oostelijke Vechtplassen;
Natura 2000-beheerplannen - Provincie Noord-Holland

Aandachtspunten

- Het watersysteem heeft aandacht nodig. Voor een betere waterkwaliteit en het optimaliseren van de hydrologische situatie, waaronder het herstellen van de peildynamiek, het tegengaan van verdroging, de kweldruk (lokaal) herstellen en het inunderen van percelen.
- De invloed van karpers op het ontwikkelen van waterplanten.
- Het extensiveren van de landbouw in het gebied is noodzakelijk voor het uitbreiden van de extensieve graslanden.
- De begrenzingen van het NNN en het Natura 2000-gebied wijken in de Oostelijke Vechtstreek van elkaar af. Hierdoor kunnen stukken natuur niet goed beschermd worden.
- Het flora- en faunabeheer vraagt aandacht. Vooral het beheren van de ganzenpopulatie om ganzenvraat en schade aan rietoevers te verminderen. En het terugdringen van exoten als de Amerikaanse rivierkreeft, maar ook exotische waterplanten, zoals cabomba.
- Er zijn herstelmaatregelen nodig om de natuur in het Natura 2000-gebied robuust te maken. Maatregelen voor beheer en inrichting zijn bijvoorbeeld afplaggen, opslag verwijderen en verlande poelen en petgaten uitgraven. Voor landgebruik zijn er bijvoorbeeld maatregelen voor de landbouw nodig om de nutriëntenbelasting te beperken. Ook watersysteemgerichte maatregelen, zoals het afkoppelen of omleiden van waterstromen en het benutten van kwelwater, zijn gewenst. Een concreet voorbeeld hiervan: een bagger- en defosfateringsproject is gestart in de Loosdrechtse Plassen voor het verbeteren van de waterkwaliteit en het saneren van de vuilstort in Kortenhoef Oost.
- In het [gebiedsakkoord Oostelijke Vechtplassen](#) zijn enkele ecologische verbindingen opgenomen.
- Voor een deel van de NNN-gronden in Weersloot maakt een bewonersvereniging zelf een schetsplan. Dit is in concept gereed.
- Vereniging Ster van Loosdrecht heeft een beheerovereenkomst (landschap, natuur en recreatie). De vereniging heeft in het najaar van 2021 een aanbod gedaan voor de NNN-opgave in het gebied. Momenteel wordt met de vereniging gewerkt aan de uitwerking hiervan, zodat afspraken met grondeigenaren kunnen worden gemaakt.

Projecten

- Realisatie NNN Weersloot, inclusief waterkwaliteitsmaatregelen, ecologische verbindingen, de verplaatsing van een agrarisch bedrijf, recreatieverbindingen, etc.
- Realisatie NNN Ster van Loosdrecht met onder andere waterkwaliteitsmaatregelen, recreatie en het actualiseren van de beheerovereenkomst met de Vereniging Ster van Loosdrecht.
- Realisatie laatste deel NNN Vuntus (circa 12% in dit gebied), met oa waterkwaliteitsmaatregelen, een otterpassage, ruimte voor recreatie en het aanleggen van ecologische verbindingen en afspraken over kwalitatieve verplichtingen met tuineigenaren VONA.
- Realisatie NNN Kortenhoef West en Ankeveen.
- Realisatie NNN Kortenhoef Oost.
- Agrarische structuurverbetering (GV13).
- Verwerving en inrichting Het Hol (GV16).
- Horstermeerpolder (GV19); in 2023 zijn de gesprekken met de bewonersvereniging Horstermeerpolder opgestart om in samenwerking met alle partners te komen tot inrichting van het zuidelijk gedeelte.
- Kievitsbuurten, behoud en herstel legakker landschap.
- Faunapassage bij de N201 (GV34).
- Gebiedsakkoord Oostelijke Vechtplassen (GV63).
- Faunapassages OVP (GV75).
- Kansen voor de kwabaal (Actieve soortenbescherming).
- Verlandingsreeks Oostelijke Vechtplassen/verbeteren leefgebied moerasvogels (Programma Natuur).
- Waterkwaliteit het Hol (Programma Natuur).
- Hydrologische verkenning overgangszone Gooi (Programma Natuur).
- Bijdrage onderzoek toekomstbestendige heuvelrug Gooi & Vechtstreek.
- Afkoppelen nutriëntrijk water (Programma Natuur).
- Aanleg van vier defosfateringsinstallaties voor waterkwaliteit (Programma Natuur).
- Natura 2000-herstelmaatregelen: [Natura 2000-beheerplannen - Provincie Noord-Holland](#).
- Recreatieve wandel- en fietsroutes.

GOOI

Aandachtspunten

- Ontsnippering 't Gooi (GV53): Ontsnipperingsmaatregelen en faunapassages in de vrijgevallen schootsvelden bij de A1.
- De natuurverbinding ANV4 is onvoldoende uitgewerkt en gerealiseerd.
- De weidevogelgebieden robuuster maken via grensaanpassingen van het NNN.
- De inrichting en het gebruik van het gebied aan te pakken door bijvoorbeeld lokaal waterpeilen te wijzigen, de infiltratie van regenwater te bevorderen, de drinkwaterwinning te optimaliseren en daarmee de grondwaterstand deels te herstellen voor het behoud van vennen en de kwelwaterafhankelijke natuurgebieden op de flanken.
- Het bestrijden van invasieve exoten.
- Naast natuur is er ook een belangrijke recreatieve functie in het bosgebied, bij de landgoederen en bij de oeverzones van de randmeren.
- Verbinden en ontsnipperen van natuurgebieden, bijvoorbeeld tussen het Naardermeer en de buitenplaatsen.

Projecten

- Toelopen natuurbrug Laarderhoogt (GV06).
- [Natuurnetwerk Nederland De Kampen](#) (GV24).
- Verbinding Hoorneboeg (GV29).
- Natuurontwikkeling Huydecoopersweg (GV36).
- [Voltooiing Groene Schakel](#) (GV48).
- Natuurbrug Westerheide N525 (GV74).
- Bestrijding Japanse Duizendknoop 't Gooi (Programma Natuur).
- Herstel mineralenbalans oude bossen (Programma Natuur).
- Mineralengift heide (Programma Natuur): onderzoek toediening steenmeel voor het opheffen van de negatieve effecten van een decennialange verzuring en vermesting.
- Hydrologische verkenning Gooi: Ontwerpend onderzoek naar werking van het water-bodemsysteem bij toenemende verstedelijking en klimaatverandering in het Gooi (Programma Natuur).
- Opzetten gebiedsproces buitenplaatsen in samenwerking met Natuurmonumenten.
- Onderzoek NNN in Gooise Engen.
- Beheeradvies levendbarende hagedis (Actieve soortenbescherming).





3 FINANCIËLE VERANTWOORDING



3 FINANCIËLE VERANTWOORDING

Dit hoofdstuk bevat de financiële onderbouwing van het Programma Natuurnetwerk. In de paragrafen 3.1 en 3.2 zijn de lasten en de dekking van alle programma's en projecten uit hoofdstuk 2 beschreven voor zover deze ten laste komen van de provinciale middelen. De investeringen in onze groenstructuur staan daarbij centraal.

3.1 Programma's en projecten: lasten

3.1.1 Inleiding

In hoofdstuk 2 zijn alle programma's, processen en projecten benoemd die in de vijf programmagebieden in uitvoering zijn. In deze paragraaf staan de geraamde lasten van deze programma's en projecten per deelgebied op een rij. Dat geldt ook voor de overige lasten van het Programma Natuurnetwerk, voor zover deze worden gefinancierd uit provinciale middelen. Achtereenvolgens komen aan bod:

- de lasten van de programma's en projecten per gebied, inclusief gebiedsoverstijgende projecten (paragraaf 3.1.2)
- de bedragen van de provinciale subsidieregelingen (paragraaf 3.1.3)
- de lasten van de overige processen en projecten (paragraaf 3.1.4)
- het totaaloverzicht van de lasten gepresenteerd (paragraaf 3.1.5)

Daarnaast zijn er nog andere budgetten, die nu of in de nabije toekomst (deels) ingezet worden om het Natuurnetwerk Nederland te ontwikkelen, te beschermen, te versterken, te herstellen en naar een hoger kwaliteitsniveau te brengen. Naast budgetten voor het Natuurnetwerk zelf gaat het hier bijvoorbeeld om budgetten voor het verbeteren van de biodiversiteit, een betere waterkwaliteit en het tegengaan van bodemdaling. De budgetten zijn dus wel allemaal *gelieerd* aan het Natuurnetwerk Nederland, maar zijn daarmee niet automatisch geheel of deels dekkingsbron voor de *realisatie* van het natuurnetwerk. Ze zijn toegelicht in Hoofdstuk 4.

3.1.2 Lasten programma's en projecten per gebied, inclusief gebiedsoverstijgende projecten

Leeswijzer:

- In deze paragraaf zijn alle nu lopende projecten en processen en de daaruit voortvloeiende lasten opgenomen. Het gaat hier alleen om projecten en processen die worden gedekt uit de provinciale middelen van de Reserve Groen, Reserve Groene Uitweg en Reserve Oostelijke Vechtplassen.
- In sommige deelgebieden zijn (nog) geen door de provincie ge(co)financierde en opgestarte projecten. In die gevallen zijn er wel procesgeldten om mogelijkheden van projecten te onderzoeken. Overigens betekent dit niet dat in deze gebieden helemaal geen projecten lopen. Er is alleen geen sprake van projecten met (co)financiering uit de hiervoor genoemde 3 reserves. Een overzicht van alle projecten is te vinden in Hoofdstuk 2.
- Voor de hectaren begrensde NNN die nog niet zijn ondergebracht in een project en waar de realisatie en voorbereiding worden gedekt uit de provinciale middelen van de drie reserves, wordt in het overzicht wel de procesgeldten benoemd die nodig zijn voor de voorbereiding van het project. De geschatte kosten voor het vervolg zijn opgenomen in paragraaf 3.1.6.
- Enkele van de in Hoofdstuk 2 vermelde projecten zijn niet terug te vinden in de volgende tabellen of er is in de tabellen geen budget geraamd. Dan is één van onderstaande zaken aan de orde:
 - **Het project bevindt zich in de uitvoeringsfase en heeft in eerdere jaren een subsidie ontvangen. De lasten zijn dus in voorgaande jaren genomen.**
 - **Het project bevindt zich in een afrondingsfase. Er zijn geen uitvoeringskosten meer geraamd. De eindafrekening heeft nog niet plaatsgevonden.**
 - **Het project wordt gefinancierd door een externe partij.**

1. Wadden, Kop van Noord-Holland en West-Friesland

Texel

Projectnummer	Projectnaam	2023	2024	2025	2026	2027	2028	2029 e.v.	Totaal
PG01	Procesgeld Texel	€ 52.455	€ 52.455	€ 52.455	€ 52.455	€ 52.455	€ 52.459	€ -	€ 314.734
NHN30	Waalenburg Fase 2	€ 199.503	€ 42.789	€ 17.195	€ 17.195	€ 17.195	€ 17.195	€ 17.195	€ 328.267
Totaal		€ 251.958	€ 95.244	€ 69.650	€ 69.650	€ 69.650	€ 69.654	€ 17.195	€ 643.001

Kust Kop Noord-Holland

Projectnummer	Projectnaam	2023	2024	2025	2026	2027	2028	2029 e.v.	Totaal
PG02	Procesgeld Kust Kop	€ 34.710	€ 34.710	€ 34.710	€ 34.710	€ 34.710	€ -	€ -	€ 173.550
NHN17	Zandpolder, deelgebieden 4 en 5	€ -	€ -	€ -	€ -	€ -	€ -	€ -	€ -
Totaal		€ 34.710	€ 34.710	€ 34.710	€ 34.710	€ 34.710	€ -	€ -	€ 173.550

Wieringen

Projectnummer	Projectnaam	2023	2024	2025	2026	2027	2028	2029 e.v.	Totaal
PG03	Procesgeld Wieringen	€ 1.000		€ 16.550	€ -	€ -	€ -	€ -	€ 17.550
NHN34	Polder Waard Nieuwland	€ 139.000	€ 60.000	€ -	€ -	€ -	€ -	€ -	€ 199.000
Totaal		€ 140.000	€ 60.000	€ 16.550	€ -	€ -	€ -	€ -	€ 216.550

Kop van Noord-Holland rest

Projectnummer	Projectnaam	2023	2024	2025	2026	2027	2028	2029 e.v.	Totaal
PG04	Kop van Noord-Holland rest	€ -	€ 39.000	€ 39.000	€ 27.300	€ -	€ -	€ -	€ 105.300
NHN32	Smuigelpolder inrichting	€ 20.000	€ 10.000	€ 34.400	€ -	€ -	€ -	€ -	€ 64.400
NHN33	Groene Loper inrichting	€ 35.000	€ 1.028.823	€ -	€ -	€ -	€ -	€ -	€ 1.063.823
KL07	Uitbreiding Geestmerambacht	€ -	€ -	€ -	€ -	€ -	€ -	€ -	€ -
Totaal		€ 55.000	€ 1.077.823	€ 73.400	€ 27.300	€ -	€ -	€ -	€ 1.233.523

5. West-Friesland

Projectnummer	Projectnaam	2023	2024	2025	2026	2027	2028	2029 e.v.	Totaal
PG05	Procesgeld West-Friesland	€ -	€ 100.000	€ 100.000	€ 100.300	€ -	€ -	€ -	€ 300.300
Totaal		€ -	€ 100.000	€ 100.000	€ 100.300	€ -	€ -	€ -	€ 300.300

2. Noord-Kennemerland

Harger- en Pettemerpolder

Projectnummer	Projectnaam	2023	2024	2025	2026	2027	2028	2029 e.v.	Totaal
PG06	Procesgeld Harger- en Pettemerpolder	€ 38.942	€ 38.942	€ 38.942	€ 38.942	€ 38.942	€ -	€ -	€ 194.710
Totaal		€ 38.942	€ 38.942	€ 38.942	€ 38.942	€ 38.942	€ -	€ -	€ 194.710

Weidse Polders

Projectnummer	Projectnaam	2023	2024	2025	2026	2027	2028	2029 e.v.	Totaal
PG07	Procesgeld Weidse Polders	€ 83.300	€ 70.000	€ -	€ -	€ -	€ -	€ -	€ 153.300
Totaal		€ 83.300	€ 70.000	€ -	€ -	€ -	€ -	€ -	€ 153.300

Castricum Limmen e.o.

Projectnummer	Projectnaam	2023	2024	2025	2026	2027	2028	2029 e.v.	Totaal
PG08	Procesgeld Castricum Limmen e.o.	€ 47.392	€ 47.392	€ 47.392	€ 47.392	€ 47.741	€ -	€ -	€ 237.309
Totaal		€ 47.392	€ 47.392	€ 47.392	€ 47.392	€ 47.741	€ -	€ -	€ 237.309

Noord-Kennemerland rest

Projectnummer	Projectnaam	2023	2024	2025	2026	2027	2028	2029 e.v.	Totaal
PG09	Procesgeld Noord-Kennemerland rest	€ 311.824	€ 60.006	€ 60.006	€ 60.006	€ 60.008	€ -	€ -	€ 551.850
KL41	Noordermaatweg	€ -	€ -	€ -	€ -	€ -	€ -	€ -	€ -
KL33	De Vlotter	€ -	€ -	€ -	€ -	€ -	€ -	€ -	€ -
Totaal		€ 311.824	€ 60.006	€ 60.006	€ 60.006	€ 60.008	€ -	€ -	€ 551.850

3. Laag Holland

Alkmaardermeer en Waterlinie

Projectnummer	Projectnaam	2023	2024	2025	2026	2027	2028	2029 e.v.	Totaal
PG10	Procesgeld Alkmaardermeer en Waterlinie	€ -	€ 113.100	€ 113.100	€ 113.100	€ -	€ -	€ -	€ 339.300
Totaal		€ -	€ 113.100	€ 113.100	€ 113.100	€ -	€ -	€ -	€ 339.300

Eilandspolder

Projectnummer	Projectnaam	2023	2024	2025	2026	2027	2028	2029 e.v.	Totaal
PG11	Procesgeld Eilandspolder	€ 218.000	€ 112.000	€ 70.000	€ -	€ -	€ -	€ -	€ 400.000
Totaal		€ 218.000	€ 112.000	€ 70.000	€ -	€ -	€ -	€ -	€ 400.000

Polder Mijzen

Projectnummer	Projectnaam	2023	2024	2025	2026	2027	2028	2029 e.v.	Totaal
PG12	Procesgeld Polder Mijzen	€ 36.900	€ 83.000	€ 14.000	€ -	€ -	€ -	€ -	€ 133.900
Totaal		€ 36.900	€ 83.000	€ 14.000	€ -	€ -	€ -	€ -	€ 133.900

Zeevang en IJsselmeerkust

Projectnummer	Projectnaam	2023	2024	2025	2026	2027	2028	2029 e.v.	Totaal
PG13	Procesgeld Zeevang en IJsselmeerkust	€ 33.000	€ 70.200	€ 70.200	€ 33.300	€ -	€ -	€ -	€ 206.700
Totaal		€ 33.000	€ 70.200	€ 70.200	€ 33.300	€ -	€ -	€ -	€ 206.700

Wormer- en Jisperveld, Kalverpolder

Projectnummer	Projectnaam	2023	2024	2025	2026	2027	2028	2029 e.v.	Totaal
PG14	Procesgeld Wormer -en Jisperveld, Kalverpolder	€ 77.656	€ 82.500	€ 7.030	€ -	€ -	€ -	€ -	€ 167.186
Totaal		€ 77.656	€ 82.500	€ 7.030	€ -	€ -	€ -	€ -	€ 167.186

Polder Westzaan

Projectnummer	Projectnaam	2023	2024	2025	2026	2027	2028	2029 e.v.	Totaal
PG15	Procesgeld Polder Westzaan	€ 150.000	€ 100.000	€ 100.000	€ 100.000	€ 2.208	€ -	€ -	€ 452.208
LH07	Verbrakking Westzaan	€ 500.000	€ 1.000.000	€ 131.262	€ -	€ 7.000.000	€ -	€ -	€ 8.631.262
Totaal		€ 650.000	€ 1.100.000	€ 231.262	€ 100.000	€ 7.002.208	€ -	€ -	€ 9.083.470

Ijperveld, Varkensland, Oostzanerveld en Twiske (IVOT)

Projectnummer	Projectnaam	2023	2024	2025	2026	2027	2028	2029 e.v.	Totaal
PG16	Procesgeld Ijperveld, Varkensland, Oostzanerveld en Twiske (IVOT)	€ 200.000	€ 200.000	€ 176.693	€ -	€ -	€ -	€ -	€ 576.693
LH26	Natuurverbindingen corridor Amsterdam - Hoorn	€ 50.000	€ 200.000	€ 800.000	€ 800.000	€ 150.000	€ -	€ -	€ 2.000.000
Totaal		€ 250.000	€ 400.000	€ 976.693	€ 800.000	€ 150.000	€ -	€ -	€ 2.576.693

Waterland Oost

Projectnummer	Projectnaam	2023	2024	2025	2026	2027	2028	2029 e.v.	Totaal
PG17	Procesgeld Waterland Oost	€ 30.000	€ 100.000	€ 96.200	€ -	€ -	€ -	€ -	€ 226.200
LH27	Peereboom	€ 253.578	€ 1.000.000	€ 423.903	€ -	€ -	€ -	€ -	€ 1.677.481
LH28	Opperwoud	€ -	€ 2.000.000	€ 1.465.895	€ -	€ -	€ -	€ -	€ 3.465.895
LH29	De Nes	€ 25.000	€ 1.000.000	€ 528.208	€ -	€ -	€ -	€ -	€ 1.553.208
Totaal		€ 308.578	€ 4.100.000	€ 2.514.206	€ -	€ -	€ -	€ -	€ 6.922.784

4. Zuid-Kennemerland en Amstel-Meerlanden

Zuid-Kennemerland

Projectnummer	Projectnaam	2023	2024	2025	2026	2027	2028	2029 e.v.	Totaal
PG18	Procesgeld Zuid-Kennemerland	€ 334.640	€ 30.000	€ 34.017	€ -	€ -	€ -	€ -	€ 398.657
Totaal		€ 334.640	€ 30.000	€ 34.017	€ -	€ -	€ -	€ -	€ 398.657

Spaarnwoude

Projectnummer	Projectnaam	2023	2024	2025	2026	2027	2028	2029 e.v.	Totaal
PG19	Procesgeld Spaarnwoude	€ 48.550	€ 8.550	€ -	€ -	€ -	€ -	€ -	€ 57.100
Totaal		€ 48.550	€ 8.550	€ -	€ -	€ -	€ -	€ -	€ 57.100

Haarlemmermeer

Projectnummer	Projectnaam	2023	2024	2025	2026	2027	2028	2029 e.v.	Totaal
PG20	Procesgeld Haarlemmermeer	€ -	€ 18.200	€ 18.200	€ 18.200	€ -	€ -	€ -	€ 54.600
KL27	Park 21	€ -	€ 7.767.359	€ -	€ -	€ -	€ -	€ -	€ 7.767.359
KL42	Ecoduikers Schipholweg	€ -	€ 591.220	€ -	€ -	€ -	€ -	€ -	€ 591.220
Totaal		€ -	€ 8.376.779	€ 18.200	€ 18.200	€ -	€ -	€ -	€ 8.413.179

Zuidoosten van Amsterdam

Projectnummer	Projectnaam	2023	2024	2025	2026	2027	2028	2029 e.v.	Totaal
PG21	Procesgeld Zuidoosten van Amsterdam	€ -	€ 70.000	€ 70.000	€ 70.000	€ 70.000	€ 49.550	€ -	€ 329.550
GV10	Holendrechtterpolder	€ 20.000	€ 55.000	€ 102.016	€ -	€ -	€ -	€ -	€ 177.016
KL30	Groene As Bovenlanden	€ 765.042	€ -	€ 520.000	€ 562.132	€ -	€ -	€ -	€ 1.847.174
KL32	Groene As door gemeente Aalsmeer	€ -	€ -	€ -	€ -	€ -	€ -	€ -	€ -
AGV66	GU Gaasperplas centraal	€ -	€ -	€ -	€ -	€ -	€ -	€ -	€ -
Totaal		€ 785.042	€ 125.000	€ 692.016	€ 632.132	€ 70.000	€ 49.550	€ -	€ 2.353.740

5. Gooi en Vechtstreek

Naardermeer, Diemerscheg en Oeverlanden Vecht

Projectnummer	Projectnaam	2023	2024	2025	2026	2027	2028	2029 e.v.	Totaal
AGV64	GU Verduurzaming Beheer Diemberbos	€ 17.925	€ -	€ -	€ -	€ -	€ -	€ -	€ 17.925
GV11	Schil Naardermeer	€ 0	€ 2.492.363	€ 858.491	€ 1.101.000				€ 4.451.854
GV12	Diemerscheg en Waterlandtak Oost	€ 548.453							€ 548.453
GV70	Pilot Waterbuffels Waterlandtak-w	€ 109.606	€ 105.271	€ 118.520	€ 10.396	€ -	€ -	€ -	€ 343.794
GV72	Faunapassage Maxisweg	€ 273.798	€ 834.402	€ 2.107.500					€ 3.215.700
GV 73	Faunapassage A1	€ 828.729	€ 721.271						€ 1.550.000
Totaal		€ 1.778.511	€ 4.153.307	€ 3.084.511	€ 1.111.396	€ -	€ -	€ -	€ 10.127.726

Oostelijke Vechtplassen

Projectnummer	Projectnaam	2023	2024	2025	2026	2027	2028	2029 e.v.	Totaal
PG23	Procesgeld Oostelijke Vechtstreek	€ 650.000	€ 144.209	€ 144.210	€ -	€ -	€ -	€ -	€ 938.419
GV13	Agrarische structuurverbetering	€ 127.507	€ 250.000	€ 221.808	€ -	€ -	€ -	€ -	€ 599.315
GV16	't Hol	€ 129.598	€ 550.000	€ 1.500.000		€ 1.000.000			€ 3.179.598
GV19	Horstermeerpolder	€ 527.859	€ 1.173.071	€ 1.108.763	€ 9.597				€ 2.819.290
GV63	Oostelijke Vechtplassen	€ 2.312.390	€ 5.199.011	€ 5.199.012	€ 5.054.802	€ 5.054.802	€ -	€ -	€ 22.820.017
GV63	Bagg. 1e fase Loosdr. Pl.	€ 1.083.667	€ 1.081.071	€ 173.927	€ 30.227				€ 2.368.892
GV75	Faunapassages OVP	€ 330.000	€ 330.000	€ 330.000	€ 330.000	€ 330.000			€ 1.650.000
GV76	Maatregelen Moerasvogels Resv.	€ 785.457	€ 812.106	€ 152.170					€ 1.749.733
Totaal		€ 5.821.478	€ 8.744.468	€ 8.034.890	€ 4.629.626	€ 5.589.802	€ -	€ -	€ 32.820.263

Gooi

Projectnummer	Projectnaam	2023	2024	2025	2026	2027	2028	2029 e.v.	Totaal
PG24	Procesgeld Gooi	€ 35.000	€ 100.000	€ 200.000	€ 200.000	€ 26.600	€ -	€ -	€ 561.600
GV24	De Kampen	€ 128.014							€ 128.014
GV48	Voltooiing Groene Schakel	€ 544.818	€ 200.000						€ 744.818
GV53	Ontsnippering 't Gooi	€ 250.000	€ -	€ -	€ -	€ -	€ -	€ -	€ 250.000
GV74	Natuurbrug Westerheide N525	€ 250.000	€ -250.000	€ -	€ -	€ -			€ -
PNH05	Verbinden en ontsnipperen, onderdeel Verbeteren Faunamaatregelen N236 Franse Kampweg	€ 214.500							€ 214.500
Totaal		€ 1.422.332	€ 50.000	€ 200.000	€ 200.000	€ 26.600	€ -	€ -	€ 1.898.932

Gebiedsoverstijgend

Projectnummer	Projectnaam	2023	2024	2025	2026	2027	2028	2029 e.v.	Totaal
AGV45	GU Programmacoördinatie Groene Uitweg	€ 10.000	€ 10.000	€ 10.000	€ 10.000	€ 10.000	€ 10.000	€ 245.758	305.758
AGV46	GU Programma Groene Uitweg 2023 en verder	€ 5.059.850	€ 1.050.000	€ -	€ -	€ -	€ -	€ -	6.109.850
Totaal		€ 5.069.850	€ 1.060.000	€ 10.000	€ 10.000	€ 10.000	€ 10.000	€ 245.758	€ 6.415.608

Totaal Programma's en projecten per gebied

Gebied	Naam	2023	2024	2025	2026	2027	2028	2029 e.v.	Totaal
1	Texel	€ 251.958	€ 95.244	€ 69.650	€ 69.650	€ 69.650	€ 69.654	€ 17.195	€ 643.001
2	Kust Kop Noord-Holland	€ 34.710	€ 34.710	€ 34.710	€ 34.710	€ 34.710	€ -	€ -	€ 173.550
3	Wieringen	€ 140.000	€ 60.000	€ 16.550	€ -	€ -	€ -	€ -	€ 216.550
4	Kop van Noord-Holland rest	€ 55.000	€ 1.077.823	€ 73.400	€ 27.300	€ -	€ -	€ -	€ 1.233.523
5	West-Friesland (of is het Westfriesland)	€ -	€ 100.000	€ 100.000	€ 100.300	€ -	€ -	€ -	€ 300.300
6	Harger- en Pettermerpolder	€ 38.942	€ 38.942	€ 38.942	€ 38.942	€ 38.942	€ -	€ -	€ 194.710
7	Weidse Polders	€ 83.300	€ 70.000	€ -	€ -	€ -	€ -	€ -	€ 153.300
8	Castricum Limmen	€ 47.392	€ 47.392	€ 47.392	€ 47.392	€ 47.741	€ -	€ -	€ 237.309
9	Noord-Kennemerland	€ 311.824	€ 60.006	€ 60.006	€ 60.006	€ 60.008	€ -	€ -	€ 551.850
10	Alkmaardermeer en Waterlinie	€ -	€ 113.100	€ 113.100	€ 113.100	€ -	€ -	€ -	€ 339.300
11	Eilandspolder	€ 218.000	€ 112.000	€ 70.000	€ -	€ -	€ -	€ -	€ 400.000
12	Polder Mijzen	€ 36.900	€ 83.000	€ 14.000	€ -	€ -	€ -	€ -	€ 133.900
13	Zeevang en IJsselmeerkust	€ 33.000	€ 70.200	€ 70.200	€ 33.300	€ -	€ -	€ -	€ 206.700
14	Wormer- en Jisperveld, Kalverpolder	€ 77.656	€ 82.500	€ 7.030	€ -	€ -	€ -	€ -	€ 167.186
15	Polder Westzaan	€ 650.000	€ 1.100.000	€ 231.262	€ 100.000	€ 7.002.208	€ -	€ -	€ 9.083.470
16	Iperveld, Varkensland, Oostzarnerveld en Twiske (IVOT)	€ 250.000	€ 400.000	€ 976.693	€ 800.000	€ 150.000	€ -	€ -	€ 2.576.693
17	Waterland Oost	€ 308.578	€ 4.100.000	€ 2.514.206	€ -	€ -	€ -	€ -	€ 6.922.784
18	Zuid-Kennemerland	€ 334.640	€ 30.000	€ 34.017	€ -	€ -	€ -	€ -	€ 398.657
19	Spaarnwoude	€ 48.550	€ 8.550	€ -	€ -	€ -	€ -	€ -	€ 57.100
20	Haarlemmermeer	€ -	€ 8.376.779	€ 18.200	€ 18.200	€ -	€ -	€ -	€ 8.413.179
21	Zuidoosten van Amsterdam	€ 785.042	€ 125.000	€ 692.016	€ 632.132	€ 70.000	€ 49.550	€ -	€ 2.353.740
22	Naardermeer, Diemerscheg en Oeverlanden Vecht	€ 1.778.511	€ 4.153.307	€ 3.084.511	€ 1.111.396	€ -	€ -	€ -	€ 10.127.726
23	Oostelijke Vechtstreek	€ 5.821.478	€ 8.744.468	€ 8.034.890	€ 4.629.626	€ 5.589.802	€ -	€ -	€ 32.820.263
24	Gooi	€ 1.422.332	€ 50.000	€ 200.000	€ 200.000	€ 26.600	€ -	€ -	€ 1.898.932
	Gebiedsoverstijgend	€ 5.069.850	€ 1.060.000	€ 10.000	€ 10.000	€ 10.000	€ 10.000	€ 245.758	€ 6.415.608
Totaal		€ 17.797.663	€ 30.193.021	€ 16.510.775	€ 8.026.054	€ 13.099.661	€ 129.204	€ 262.953	€ 86.019.332

3.1.3 Bedragen provinciale subsidieregelingen

Op grond van een bepaalde uitvoeringsregeling kan een initiatiefnemer subsidie aanvragen voor een project dat past binnen de criteria van de desbetreffende regeling. Voor alle uitvoeringsregelingen stellen Gedeputeerde Staten jaarlijks een subsidieplafond vast, dat bepaalt tot welk bedrag subsidieaanvragen kunnen worden gehonoreerd. In de volgende tabel worden de per jaar geraamde subsidieplafonds weergegeven.

Projectnummer	Projectnaam	2023	2024	2025	2026	2027	2028	2029 e.v.	Totaal
PNH08	SKNL Inrichting buiten projecten en Rentelasten + ha functieverandering buiten projecten	€ 5.929.481	€ 3.839.481	€ 3.449.481	€ -	€ -	€ -	€ -	€ 13.218.443
PNH10	SKNL kwaliteitsverbetering	€ 1.120.000	€ 2.100.000	€ 900.000	€ -	€ -	€ -	€ -	€ 4.120.000
PNH13	UVR Groen:Subsidie Verbetering weidevogelbiotopen	€ 100.000	€ 100.000	€ 100.000	€ 100.000	€ -	€ -	€ -	€ 400.000
PNH17	Uitvoeringsregeling subsidie bedrijfsverplaatsing en kavelruil Natuurnetwerk Noord-Holland 2017	€ -	€ -	€ -	€ -	€ -	€ -	€ -	€ -
PNH28	UvR pachtafkoop en aankoop NNN terreinen Noord-Holland	€ 1.000.000	€ 1.000.000	€ 1.000.000	€ -	€ -	€ -	€ -	€ 3.000.000
Totaal		€ 8.149.481	€ 7.039.481	€ 5.449.481	€ -	€ -	€ -	€ -	€ 20.7388.443

3.1.4 Lasten overige processen en projecten

In de volgende tabel zijn de lasten voor de overige (gebiedsoverstijgende) processen en projecten opgenomen. De belangrijkste processen en projecten zijn:

- PNH05: De provincie verzacht op cruciale punten de versnipperende werking van de infrastructuur. Daar waar provinciale wegen of waterwegen natuurgebieden doorsnijden worden voorzieningen getroffen. Daardoor krijgen planten en dieren meer kansen om te overleven en uit te breiden. In het [Ontsnipperingsbeeld Noord-Holland](#) zijn prioritaire locaties en typen voorzieningen aangegeven binnen het provinciale wegennetwerk. Dit is een bouwsteen voor het investeringsprogramma Noord-Hollandse infrastructuur (iNHi). Faunamaatregelen zullen steeds meer met infrastructuurprojecten worden meegenomen. Dit budget is opgenomen voor kansen om werk met werk te maken, kansen in de praktijk te kunnen benutten, de werking van aangelegde voorzieningen via monitoring te kunnen volgen, en onderzoek te doen voor een goed beheer en een betere inrichting van de verbindingen.
- PNH30: In maart 2020 is het Regiebureau Natuurnetwerk Nederland opgericht, dat zorgt voor het tijdig afronden van het Natuurnetwerk Nederland. Het Regiebureau geeft op programmatische wijze sturing aan het realiseren van het natuurnetwerk. Het Regiebureau programmeert de projecten en activiteiten, stuurt op grondverwerving en realisatie, bewaakt de

voortgang, start nieuwe projecten op, organiseert de bemensing en komt met interventies om de toestandkoming van het natuurnetwerk te versnellen. De gehele restantopgave wordt overgebracht in concrete projecten en gebiedsgerichte plannen. De kosten staan per onderdeel vermeld in de tabel hierna.

- PNH31: In de Natura 2000-gebieden voeren de beheerders een programma van natuurherstelmaatregelen uit om de natuurdoelen in deze gebieden te realiseren (zie de toelichting in paragraaf 1.2). De meeste herstelmaatregelen zijn in het verleden gedaan in het kader van het Programma Aanpak Stikstof (PAS). Dit programma bestaat echter niet meer als apart programma. Stikstofmaatregelen zijn samengevoegd met andere herstelmaatregelen in Natura 2000-gebieden. De tweede tranche van het programma van natuurherstelmaatregelen is op 1 januari 2022 van start gegaan en loopt tot en met 2027.
- PNH32: Om onderbesteding in het Programma Natuur te voorkomen is 2 miljoen euro overgeprogrammeerd. Deze kosten komen vooralsnog ten laste van Reserve Groen, maar waarschijnlijk kan deze € 2 miljoen uiteindelijk ten laste van Programma Natuur worden gebracht, omdat de projecten ruim begroot zijn. (zie voor programmering Programma Natuur hfst. 4.2.6).
- PNH33: Voor het realiseren van natuurverbindingen is budget geraamd. Zodra er een project ter realisatie van een natuurverbinding uitvoeringsgereed is, wordt het benodigde budget uit PNH33 gehaald.

Projectnummer	Projectnaam	2023	2024	2025	2026	2027	2028	2029 e.v.	Totaal
PNH05	Verbinden en ontsnipperen	€ 521.266	€ 230.424	€ 170.000	€ 170.000	€ 148.673	€ -	€ -	€ 1.240.363
PNH26	Buitenpoorten	€ 60.000	€ 60.000	€ 60.000	€ 60.000	€ 61.799	€ -	€ -	€ 301.799
PNH30	Restantopgave NNN Ontpachting	€ 393.750	€ 393.750	€ 393.750	€ 393.750	€ 393.750	€ -	€ -	€ 1.968.750
PNH30	Restantopgave NNN SKNL 2022 afwaardering	€ 5.597.000	€ 7.000.000	€ 4.000.000	€ -	€ -	€ -	€ -	€ 16.597.000
PNH30	Restantopgave NNN Schadeloosstelling bij zelfrealisatie	€ 437.500	€ 437.500	€ 2.187.500	€ -	€ -	€ -	€ -	€ 3.062.500
PNH30	Restantopgave NNN Inrichtingskosten	€ 1.000.000	€ 2.000.000	€ 4.000.000	€ -	€ -	€ -	€ -	€ 7.000.000
PNH30	Restantopgave NNN Procesgelden	€ 1.000.000	€ 2.000.000	€ 4.000.000	€ -	€ -	€ -	€ -	€ 7.000.000
PNH30	Grondaankopen	€ 2.778.000	€ 14.000.000	€ 10.000.000	€ 13.000.000	€ 10.000.000	€ -	€ -	€ 39.778.000
PNH31	Natura 2000-herstelmaatregelen 2022-2027	€ 2.815.403	€ 2.636.000	€ 1.000.000	€ 1.250.000	€ 1.250.000	€ -	€ -	€ 8.951.403
PNH32	Programma Natuur	€ -	€ 1.000.000	€ 1.000.000	€ -	€ -	€ -	€ -	€ 2.000.000
PNH33	Natuurverbindingen	€ 30.000	€ 750.000	€ 3.000.000	€ -	€ -	€ -	€ -	€ 3.780.000
Totaal		€ 14.632.919	€ 30.507.674	€ 29.811.250	€ 11.873.750	€ 1.854.222	€ -	€ -	€ 88.679.815

3.1.5 Totaaloverzicht lasten

In de volgende tabel is voor de looptijd van dit Programma Natuurnetwerk (2024-2028) een overzicht gegeven van de lasten (inclusief de baten), zoals deze zijn toegelicht in de paragrafen 3.1.2 t/m 3.1.4 (het zwart omrand gedeelte). Daarnaast is in de kolom '2023' op basis van de huidige stand van zaken de bijgestelde kasraming voor 2023 weergegeven.

Naam	2023	2024	2025	2026	2027	2028	2029 e.v.	Totaal
Programma's en projecten per gebied	€ 17.797.663	€ 30.193.021	€ 16.510.775	€ 8.026.054	€ 13.099.661	€ 129.204	€ 262.953	€ 86.019.332
Provinciale Subsidie-regelingen	€ 8.149.481	€ 7.039.481	€ 5.449.481	€ 100.000	€ -	€ -	€ -	€ 20.738.443
Overige processen en projecten	€ 14.632.919	€ 30.507.674	€ 29.811.250	€ 11.873.750	€ 1.854.222	€ -	€ -	€ 88.679.815
	€ 40.580.063	€ 67.740.176	€ 51.771.506	€ 19.999.804	€ 14.953.883	€ 129.204	€ 262.953	€ 195.437.590
				€ 154.594.574				

3.1.6 Nog benodigd budget

Voorgaande jaren hadden we de gehele restantopgave NNN opgenomen in de meerjarenraming van het PNN. Hierdoor was vanaf 2025 een tekort voorzien in de Reserve Groen. Omdat een reserve niet negatief mag staan, en onzeker is geworden wanneer de middelen uit het Transitiefonds PPLG beschikbaar komen, is in het onderhavige PNN 2024 alleen binnen de beschikbare middelen geraamd. Hierbij hebben we een aantal uitgangspunten gehanteerd, te weten:

- We ramen binnen het PNN die bedragen die nodig zijn om de komende jaren voortvarend aan de slag te kunnen en waarvan voldoende hard te maken is dat deze bedragen komende periode ook daadwerkelijk uitgegeven gaan worden;
- Uitvoeringsprojecten dienen doorgang te vinden;
- Voorbereiding van projecten dient zoveel mogelijk door te gaan, zodat we concrete projecten hebben klaar liggen, zodra het geld wel beschikbaar komt en verdere vertraging wordt voorkomen.

- Verwerving van (ruil)gronden, die momenteel en de komende periode (nog) op volledig vrijwillige basis plaatsvindt, dient zoveel mogelijk te worden voortgezet, omdat gronden in de tijd gezien zeer beperkt beschikbaar komen op de markt;
- Alleen datgene dat we al concreet weten wordt geraamd, het restant wordt meegenomen in de prognose van het budget dat we nog nodig denken te hebben om de restantopgave van het NNN af te ronden, zodat hier wel inzicht in is.

Bij de ramingen in het PNN is dus nog geen rekening gehouden met de additionele middelen die de Provincie Noord-Holland vanuit het Transitiefonds in het kader van het Nationaal Programma Landelijk Gebied (NPLG) verwacht te ontvangen.

Prognose nog benodigd budget voor realisatie NNN	2024	2025	2026	2027	2028	2029 e.v.	Totaal
	€ -	€ 645.000	€ 32.181.981	€ 62.369.481	€ 81.099.481	€ 292.747.596	€ 469.043.539

3.2 Programma's en projecten: Dekking

De totaal benodigde dekking van dit Programma Natuurnetwerk is opgenomen in de volgende tabel. De dekking komt uit verschillende reserves, afhankelijk van het doel waarvoor het project wordt gerealiseerd. De dekkingsbronnen zijn de Reserve Groen, de Reserve Groene Uitweg en de Reserve Oostelijke Vechtplassen. Een beschrijving van deze 3 “primaire” dekkingsbronnen is te lezen in Hoofdstuk 4. De regel met de toevoeging ‘overhevelingen’ betreft investeringsprojecten die via een overheveling ten laste van de desbetreffende reserves worden gebracht, en daarmee niet direct leiden tot rechtstreekse uitgaven uit deze reserve. Het betreft hier voornamelijk grondaankopen ten behoeve van de realisatie van het Natuurnetwerk Nederland. Het activeren van deze aankopen loopt via de reserve Waardevermindering grondaankopen Groen, die wordt gedekt met middelen die vanuit de Reserve Groen worden overgeheveld.

Reserve	2023	2024	2025	2026	2027	2028	2029 e.v.	Totaal
Reserve Groen	€ 30.528.689	€ 45.773.328	€ 36.645.035	€ 5.690.178	€ 10.684.081	€ 119.204	€ 17.195	€ 129.457.711
Reserve Groen Overhevelingen	€ 2.778.000	€ 14.000.000	€ 10.000.000	€ 10.000.000	€ -	€ -	€ -	€ 36.778.000
Reserve Groen Baten	€ -1.876.281	€ -669.202	€ -800.000	€ -	€ -	€ -	€ -	€ -3.345.483
Reserve Groene Uitweg	€ 6.058.141	€ 2.483.071	€ 1.340.571	€ 19.597	€ 10.000	€ 10.000	€ 245.758	€ 10.167.138
Reserve Groene Uitweg baten	€ -315.000	€ -	€ -	€ -	€ -	€ -	€ -	€ -315.000
Reserve Oostelijke Vechtplassen	€ 4.679.514	€ 7.934.979	€ 5.541.899	€ 5.113.029	€ 5.054.802	€ -	€ -	€ 28.324.223
Reserve Oostelijke Vechtplassen baten	€ -1.273.000	€ -1.782.000	€ -956.000	€ -823.000	€ -795.000	€ -	€ -	€ -5.629.000
Totaal	€ 40.580.062	€ 67.740.176	€ 51.771.505	€ 19.999.804	€ 14.953.883	€ 129.204	€ 262.953	€ 195.437.588



4 OVERIGE INCIDENTELE MIDDELEN NATUUR EN LANDELIJK GEBIED



4 OVERIGE INCIDENTELE MIDDELEN NATUUR EN LANDELIJK GEBIED

In lijn met het 'Coalitieakkoord 2023-2027 Verbindend vooruit!' waarin een integrale aanpak en een brede blik centraal staan, wordt in dit hoofdstuk een overzicht gepresenteerd van overige incidentele middelen die momenteel beschikbaar zijn ten behoeve van Natuur en Landelijk gebied. Het Regiebureau NNN onderzoekt momenteel of hieruit synergievoordeel kan worden behaald t.a.v. de realisatie van het NNN. Allereerst worden de dekkingsbronnen beschreven die vermeld staan in Hoofdstuk 3, te weten de “primaire” dekkingsbronnen ten behoeve van realisatie van het Natuurnetwerk als Reserve Groen, Reserve Groene Uitweg, en Reserve Oostelijke Vechtplassen. Naast deze dekkingsbronnen zijn er dus nog overige incidentele middelen die nu of later (deels) worden ingezet. Deze budgetten zijn bedoeld om het Natuurnetwerk Nederland te ontwikkelen, te beschermen, te versterken, te herstellen, naar een hoger kwaliteitsniveau te brengen. De budgetten zetten we in voor het natuurnetwerk zelf en bijvoorbeeld voor het verbeteren van de biodiversiteit, een betere waterkwaliteit en het tegengaan van bodemdaling. Ze zijn dus allemaal *gelieerd* aan het Natuurnetwerk Nederland, maar daarmee niet automatisch dekkingsbron voor de realisatie van het natuurnetwerk. In paragraaf 4.2 geven we een overzicht van deze budgetten.

4.1 Doelstellingen “primaire” dekkingsbronnen

In dit onderdeel benoemen we de doelstellingen van de dekkingsbronnen van het Programma Natuurnetwerk, zoals deze zijn opgenomen bij de instellingsbesluiten van deze reserves. De inzet van de middelen uit deze dekkingsbronnen is al toegelicht in Hoofdstuk 3.

4.1.1 Reserve Groen

De Reserve Groen heeft als doel:

- het realiseren van het Natuurnetwerk Nederland (NNN), inclusief de daarvoor benodigde natuurverbindingen,
- het uitvoeren van natuurcompensatieprojecten,
- het uitvoeren van Natura2000 Herstelmaatregelen,
- het uitvoeren van maatregelen in het kader van het Programma Stikstofreductie en Natuurverbetering en
- het realiseren van recreatieve verbindingen (vastgesteld door Provinciale Staten bij de Laatste Begrotingswijziging 2022, d.d. 19 december 2022)

De uitvoering wordt geprogrammeerd in het jaarlijks door Provinciale Staten vast te stellen geactualiseerde Programma Natuurnetwerk (PNN), dat per begrotingsjaar 2025 wordt geïntegreerd in het Provinciaal Programma Landelijk Gebied (PPLG). De Reserve groen is niet bedoeld voor het financieren van het beheer van groengebieden.

4.1.2 Reserve Groene Uitweg

De Reserve Groene Uitweg heeft als doel het versterken van de kwaliteit van het landschap ten oosten van Amsterdam op het gebied van vaar-, fiets- en wandelrecreatie, cultuurhistorie, natuur en landbouw (met name verbreding, verduurzaming en behoud van weidelandschap). De Groene Uitweg is de groen/blauwe tegenhanger van de infrastructurele ontwikkeling (A1, A6, A9) en wordt grotendeels uitgevoerd met door het Rijk beschikbaar gestelde middelen. Het bestuurlijk Platform Gooi, Vecht en Diemerscheg is verantwoordelijk voor de aansturing van de tientallen projecten die in het kader van de Groene Uitweg worden uitgevoerd. [Meer informatie](#).

4.1.3 Reserve Oostelijke Vechtplassen

De reserve heeft als doel de toekomstige uitgaven voortvloeiend uit het Gebiedsakkoord Oostelijke Vechtplassen te kunnen dekken. In december 2017 is het Gebiedsakkoord Oostelijke Vechtplassen ondertekend. Hierin participeren naast Provincie Noord-Holland ook andere overheden, ondernemers, watersportverbond, bewonersverenigingen, recreantenverenigingen en natuur- en milieuorganisaties. Het Gebiedsakkoord geeft invulling aan verschillende beleidsopgaven: Natuur (Natuurnetwerk Nederland), Natura2000, Waterkwaliteitsverbetering (Kaderrichtlijn Water (KRW)), Visie Waterrecreatie en Recreatieve Verbindingen. [Meer informatie](#).

4.1.4 Reserve Waardevermindering Grondaankopen Groen

De reserve heeft als doel het reserveren van middelen voor de verwachte toekomstige afwaardering van aangekochte gronden voor het Beleidsdoel Groen, die ontstaat doordat de gronden een hogere economische waarde hebben wanneer de provincie deze aankoopt, dan wanneer de provincie deze verkoopt tegen de natuurwaarde. Door de instelling van deze reserve worden dit soort verliezen gedekt, zodat de provincie geen onverwachte financiële tegenvallers krijgt in de toekomst.

4.2 Overige dekkingsbronnen Programma Natuurnetwerk

In lijn met het 'Coalitieakkoord 2023-2027 'Verbindend vooruit!' waarin een integrale aanpak en een brede blik centraal staan, wordt in dit hoofdstuk een overzicht gepresenteerd van overige incidentele middelen die momenteel beschikbaar zijn ten behoeve van Natuur en Landelijk gebied.

Daar waar doelstelling, looptijd totaalbudget en verdeling van de budgetten over de diverse projecten al bekend zijn, is dit vermeld. Enkele (verwachte) budgetten bevinden zich nog in de voorbereidende fase. Hier geldt in alle gevallen dat hierover nog overleg plaatsvindt tussen Rijk en provincies.

De beschrijvingen hieronder betreffen beschrijvingen op hoofdlijnen, omdat over al deze budgetten al besluitvorming heeft plaatsgevonden.

Bij totaalbudget vermelden we het totaalbudget voor de gehele looptijd. Onderin de tabel geven we tevens aan hetgeen nog resteert voor de overige periode van de looptijd. De projecten die binnen deze budgetten zijn beschreven inclusief de verdeling van het budget, zijn gebaseerd op het oorspronkelijke bestedingsplan. Het is mogelijk dat hierin in de loop der jaren als gevolg van recente ontwikkelingen, maar altijd binnen de oorspronkelijke doelstelling, wijzigingen hebben plaatsgevonden.

4.2.1 Reserve Landschap

Reserve Landschap			
Doel			
Investeren in groene ruimte voor rust en ontspanning in onze dichtbevolkte provincie.			
Looptijd			
2019-2023			
Totaalbudget			
€ 10.300.000			
Projecten			
Nummer	Project		
1	Herstel Liniedijken	€	2.000.000
2	Landschapsversterking Westeinderscheg	€	2.100.000
3	Landschapsversterking Amstelscheg en Diemerscheg	€	2.100.000
4	Landschapsversterking rond kern Schagen	€	2.000.000
5	Landschapsversterking Noord-Kennemerland	€	1.600.000
6	Buitenpoort Castricum	€	200.000
7	Oer-IJ	€	200.000
8	Communicatie en overig procesgeld	€	100.000
Totaalbudget		€	10.300.000
Eindstand per 31-12-2022 (nog te besteden 2023). Dit is exclusief de storting in 2023 van € 4 miljoen.		€	2.893.000

4.2.2 Reserve Laag Holland

Reserve Laag Holland			
Doel			
Het dekken van de kosten voor de provinciale doelen binnen het integrale gebiedsprogramma Laag Holland waarin onder provinciale regie en in samenwerking met alle relevante partners wordt gewerkt aan de integrale opgaven voor natuur, landbouw, water, bodemdaling, klimaat, recreatie en landschap en aan de daarbij behorende projecten.			
Looptijd			
2020-2030			
Totaalbudget			
€ 4.166.000 (Bij instelling; daarna is nog € 750.000,- gestort voor proceskosten)			
Projecten			
Nummer	Project		
1	Burkmeer	€	203.000
2	Ilperveld	€	348.000
3	Alkmaarder- en Uitgeestermeer	€	1.020.000
4	Waterland-Oost	€	1.233.000
5	Landelijk Noord	€	172.000
6	Wormer- en Jisperveld	€	907.000
7	Aanleveren kennis en inzicht	€	117.000
8	Proceskosten (ecologische visies, beheerchecks, gebiedsplannen, beheer- en inrichtingsplannen, etc.)	€	750.000
9	Subsidies buiten Uitvoeringsregeling (divers)	€	166.000
Totaalbudget		€	4.916.000
Eindstand per 31-12-2022 (nog te besteden 2023 t/m 2030)		€	4.303.000

4.2.3 Reserve Waterrecreatie

Reserve Waterrecreatie			
Doel			
De reserve heeft als doel de kosten te dekken van een visie op waterrecreatie en via cofinanciering middelen ter beschikking te stellen voor initiatieven die bijdragen aan de bevordering van waterrecreatie, rekening houdend met ruimtelijk beleid. Onderstaand de kosten voortkomend uit het ' Uitvoeringsprogramma Waterrecreatie 2021-2025 '. Het restant à € 6.000.000 (zijnde het totaal aan stortingen in de reserve in de jaren 2026-2030) zal, passend binnen de kaders van de ' Visie op waterrecreatie in Noord-Holland 2030 ', worden ingezet in de periode 2026-2030.			
Looptijd			
2015-2030			
Totaalbudget			
€ 17.448.000			
Projecten			
Nummer	Project		
1	Uitvoeringsregelingen Waterrecreatie	€	7.667.000
2	IJsselmeergebied. Procesgeld en investeringsgeld	€	150.000
3	Bijdrage aan samenwerkingsproject 'Varen doe je samen	€	186.000
4	Durfsporten – zonering.	€	180.000
5	Aquapunctuurpunten buiten UVR en meekoppelkansen	€	4.727.000
6	Innovatiebudget	€	1.056.000
7	Proceskosten (communicatie, congressen, inhuur etc.)	€	482.000
8	Bijdrage verbouwing Boerenverdrietsluis ivm recreatie	€	3.000.000
Totaalbudget		€	17.448.000
Eindstand per 31-12-2022 (nog te besteden 2023 t/m 2030). Dit is exclusief de jaarlijkse stortingen vanaf 2023.		€	3.457.000

4.2.4 Regeling Specifieke uitkering IBP-Vitaal Platteland (L7)

Regeling Specifieke uitkering IBP-Vitaal Platteland (L7)			
Doel			
Het in het kader van het Interbestuurlijk Programma (IBP) 'Naar een Vitaal Platteland' dekken van uitgaven voor het Gebiedsplan Laag Holland.			
Looptijd			
2020-2025			
Totaalbudget			
€ 5.830.000			
Projecten			
Nummer	Project		
1	Burkmeer	€	297.000
2	Ilperveld	€	752.000
3	Alkmaarder- en Uitgeestermeer	€	230.000
4	Waterland-Oost	€	
5	Landelijk Noord	€	293.000
6	Wormer en Jisperveld	€	958.000
7	Kennis en inzicht	€	133.000
8	Toerisme en recreatie	€	200.000
Totaalbudget		€	5.830.000
Eindstand per 31-12-2022 (nog te besteden 2023 t/m 2025)		€	3.905.000

4.2.5 Regeling Specifieke uitkering Regeling provinciale aankoop veehouderijen nabij natuurgebieden 2e tranche

Naar aanleiding van de eerste tranche van deze regeling vindt momenteel overleg plaats tussen het Rijk en de provincies over een tweede tranche.

4.2.6 Regeling Specifieke uitkering Programma Natuur (L16)

Regeling Specifieke uitkering Programma Natuur (L16)

Doel

Het dekken van kosten voor natuurherstel met het oog op een duurzame instandhouding van de overbelaste stikstofgevoelige Natura2000-gebieden en leefgebieden van soorten met een overschrijding van de Kritische Depositiewaarde.

Looptijd

2021-2023

Totaalbudget

€ 41.682.095 (Dit is inclusief BTW)

Nummer Project

Nummer	Project	€
1	Versnelling binnenduintrand kansen	7.900.000
2	Voorverkenning hydro-buffer Zwanenwater	100.000
3	Hydrologische verbetering Middenduin Kennemerland	200.000
4	Vernatten natuur duinen Texel	1.000.000
5	Dynamisch kustbeheer Texel	1.000.000
6	Zanderij Castricum (extra kwelnatuur)	2.750.000
7	Impuls dynamisering zeereep Castricum	600.000
8	Bos/-omvorming inrichting Kennemerduinen/Kraansvlak & Bergen	1.450.000
9	Revitalisering bos Leyduin	250.000
10	Verwijderen Japanse Duizendknoop in bossen Gooi	420.000

Regeling Specifieke uitkering Programma Natuur (L16)

Nummer Project

Nummer	Project	€
11	Herstel mineralenbalans oude bossen	240.000
12	Mineralengift heide	740.000
13	Boerderijverplaatsing	1.830.000
14	Wormer en Jisperveld (oeverbeschoeiing)	1.100.000
15	Verkenningen systeemherstel Laag-Holland	1.300.000
16	Habitatherstel Eilandspolder	100.000
17	Hydrologische maatregelen Varkensland	1.000.000
18	Hydrologische maatregelen IVOT en Westzaan	2.000.000
19	Emissieverlaging overgangszone inclusief pilots	1.000.000
20	Natuurimpuls Ilperveld en Eilandspolder	700.000
21	Bestrijding Japanse duizendknoop & appelbes Wormer- & Jisperveld	300.000
22	Broedeilanden sterns versterken op Texel	100.000
23	Revitaliseren bossen	400.000
24	Spaarnwoude e.a. revitalisering bos en recreatieve zonering	550.000
25	Verlandingsreeks Oostelijke Vechtplassen	2.900.000
26	Waterkwaliteit het Hol (OVP)	2.000.000
27	Hydrologische verkenning Gooi	800.000
28	Natuurvriendelijke landbouw rond Vechtplassen	440.000
29	Afkoppelen nutriëntenrijk water	1.100.000
30	Defosfatering water Vechtplassen	7.700.000
31	Uitvoeringsregeling Boscompensatie Noord-Holland 2023	1.768.000
32	Overig	109.000
Totaalbudget		€ 43.847.000
Eindstand per 31-12-2022 (nog te besteden van 2023 t/m 2025)		€ 34.453.616

4.2.7 Bossenstrategie vervolg

Momenteel vindt overleg plaats tussen Rijk en Provincies over middelen voor het behalen van de gestelde ambities van 10% meer bos in 2030. Naar verwachting wordt hier budget voor beschikbaar gesteld vanuit het Nationaal Programma Landelijk Gebied.

4.2.8 Regeling Specifieke uitkering Impuls Veenweiden (Bodemdaling) (L10)

Regeling Specifieke uitkering Impuls Veenweiden (Bodemdaling) (L10)			
Doel			
Het in het kader van het Interbestuurlijk Programma (IBP) 'Veenplan 1e fase' decken van uitgaven voor het Gebiedsplan Impuls Veenweiden.			
Looptijd			
2020-2025			
Totaalbudget			
€ 18.000.000			
Nummer	Project		
Algemeen/interprovinciaal			
1	Deelname Nationaal Kennisprogramma Bodemdaling (NKB)	€	50.000
2	Deelname Platform Slappe Bodem	€	40.000
Onderzoek VIP-NL (via Provincie Zuid-Holland)			
3	Spoor 1 Water	€	-
4	Spoor 2 Bodem (bijv. Klei in Veen)	€	350.000
5	Spoor 3 Landgebruik (bijv. natte teelten en veenmos)	€	388.000
6	Spoor 4 Integrale Bedrijfsvoering (bijv. VIC en hoogwaterboerderij)	€	222.000
7	VIP-NL fase 2 (maximale bijdrage Provincie Noord-Holland)	€	340.000
8	Inhuur	€	85.000
Deelregio Laag Holland			
9	Assendelft	€	1.300.000
10	Waterland/Zeevang	€	1.300.000
11	Aankoop	€	5.000.000
12	Opdrachten	€	80.000
13	Overig Landbouwgebied	€	1.000.000
Deelregio Groene Hart			
14	Ronde Hoep (aankoop en project)	€	266.000
15	Aankoop	€	2.946.000
16	Keverdijkse polder e.o.	€	950.000
17	Bovenkerkerpolder	€	500.000
Overig			
18	Inspelen op nieuwe ontwikkelingen	€	3.183.000
Totaalbudget			18.000.000
Eindstand per 31-12-2022 (nog te besteden 2023 t/m 2025)			15.377.000

4.2.9 Nationaal Programma Landelijk Gebied

Het [Nationaal Programma Provinciaal Gebied](#) (NPLG) bevat een vertaling van internationale doelstellingen voor natuur, water en klimaat. Het [Provinciaal Programma Landelijk Gebied](#) (PPLG) 'Buitengewoon Noord-Holland' is de Noord-Hollandse invulling van het NPLG. In het PPLG zijn de rijks- en provinciale opgaven voor het landelijk gebied uitgewerkt in vijf gebiedsprogramma's, waarin we de puzzel samen gaan leggen.

Bij de totstandkoming van het PPLG zijn de partners in het landelijk gebied betrokken. Met het PPLG doen we een aanvraag op de middelen uit het zgn. Transitiefonds.

Vooruitlopend op de vaststelling van het definitieve PPLG heeft het Rijk de provincies in 2023 gevraagd alvast concrete aanvragen te doen voor specifieke maatregelen waarmee op korte termijn kan worden gestart. Provincie Noord-Holland heeft in dit kader verschillende projecten ingediend op het vlak van klimaat, emissiereductie van stikstof en methaan, natuurrealisatie, omschakeling agrarische bedrijven, groenblauwe dooradering, natuurherstelmaatregelen, duurzaam water- en bodemgebruik én procesgeld voor gebiedsprocessen. We hebben in het kader van deze koplopersmaatregelen een aanvraag gedaan van in totaal € 80.828.000,-. Wij verwachten in 2024 samen met onze partners te kunnen starten met de uitvoering van de eerste fase van deze maatregelen.

4.2.10 Coalitieakkoord Duurzaam Doorpakken; biodiversiteit

Coalitieakkoord 2019-2023, Masterplan Biodiversiteit

Doel

"Versterken van de biodiversiteit in Noord-Holland door met name:
 1. Versterken van de kwaliteit in de natuurgebieden.
 2. Versterken van de biodiversiteit in het landelijk en agrarische gebied.
 3. Versterken van de biodiversiteit in het bebouwd gebied en infranatuur.
 4. Versterken van de biodiversiteit in en rond het water.
 5. Beschermen kwetsbare soorten en bestrijden invasieve exoten."

Looptijd

2019-2023

Totaalbudget

€ 8.000.000

Projecten

Nummer	Project		
1	Faciliteren Denktank en Experttafels	€	200.000
2	Kennisagenda en Living Labs	€	1.400.000
3	Monitoring en Data	€	400.000
4	Versterken Biodiversiteit in natuurgebieden	€	400.000
5	Versterken Biodiversiteit in landelijke en agrarische gebieden Versterken Biodiversiteit in bebouwde omgeving inclusief	€	1.200.000
6	Infranatuur	€	2.200.000
7	Versterken Biodiversiteit in en om het water	€	400.000
8	Soortenbescherming en bestrijding invasieve exoten	€	1.800.000
Totaalbudget		€	8.000.000
Eindstand per 31-12-2022 (nog te besteden 2023)		€	4.727.281

4.2.11 Coalitieakkoord Duurzaam Doorpakken; Kaderrichtlijn Water (KRW)

Coalitieakkoord 2019-2023, Kaderrichtlijn Water (KRW)			
Doel			
Samen met de waterschappen werken aan het behalen van de doelen Kaderrichtlijn Water in 2027.			
Looptijd			
2019-2027			
Totaalbudget			
€ 7.000.000			
Projecten			
Nummer	Project		
1	Natuurvriendelijke inrichting provinciale vaarwegen	€	1.000.000
2	Meekoppelkansen natuurvriendelijke oevers	€	105.000
3	Vismigratie provinciale sluisen	€	550.000
4	KRW-pilot	€	1.500.000
5	Landbouwportaal	€	1.345.000
6	Cofinanciering integrale KRW-maatregelen waterbeheerders 2022-2027	€	2.500.000
Totaalbudget		€	7.000.000
Eindstand per 31-12-2022 (nog te besteden 2023 t/m 2027)		€	4.695.564



Fotografie

Loek Buter, Marije de Rooij-Stevenhaagen, Michiel Wijnbergh
en Provincie Noord-Holland